

## ЭКОНОМИЧЕСКАЯ ТЕОРИЯ

Учебное пособие для практических занятий  
для студентов по направлению подготовки

35.03.04 «Агрономия»

35.03.05 «Садоводство»

21.03.02 «Землеустройство и кадастры»

**Составитель – Соскиева З. В.**

**Рецензенты:**

к.э.н., доцент кафедры Экономики и финансов Финансового Университета при Правительстве РФ *Л.М. Рубаева*;

зав. кафедрой экономической безопасности, бухгалтерского учета, финансов и аудита к.э.н., доцент *Б.Н. Хосиев*.

**Соскиева З.В.** Экономическая теория / Учебное пособие для практических занятий / З.В. Соскиева. – Владикавказ: Издательство ФГБОУ ВО «Горский госагроуниверситет», 2021, – 88с.

Учебное пособие подготовлено в соответствии с программой учебного курса «Экономическая теория» и ориентировано на формирование у студентов ключевых компетенций. В методическом пособии рассмотрены разделы, раскрывающие эволюцию экономической мысли, микроэкономику и макроэкономику. Наряду с теоретическим материалом, методическое пособие содержит вопросы, практические задачи и тестовые задания для самоконтроля, ответы на которые способствуют освоению изучаемого материала. Учебное пособие предназначено для студентов, обучающихся по направлению подготовки 35.03.04 «Агрономия», 35.03.05 «Садоводство», 21.03.02 «Землеустройство и кадастры». Данное издание подготовлено по дисциплине «Экономическая теория» в соответствии с Федеральным государственным образовательным стандартом высшего образования.

*Рекомендовано Центральным учебно-методическим советом ФГБОУ ВО Горский ГАУ  
в качестве учебного пособия для практических занятий  
30 июня 2021 г. протокол № 10*

---

---

## ВВЕДЕНИЕ

### РАЗДЕЛ 1. ВВЕДЕНИЕ В ЭКОНОМИЧЕСКУЮ ТЕОРИЮ

---

#### ТЕМА 1. Введение в экономическую теорию

##### 1. Предмет и метод экономической теории

**Экономика** (с греч. – искусство ведения домашнего хозяйства) представляет собой национальное хозяйство какой-либо страны или его часть; совокупность производственных отношений, определяющих общественно-экономические формации, т.е. отношения людей по поводу производства, обмена, распределения и потребления каких-либо продуктов; комплекс экономических наук.

В настоящее время господствует то понимание природы экономической науки, которое выражено в определении английского экономиста Лайонела Роббинса: «Экономика – это наука, которая изучает поведение человека с точки зрения отношений между его целями и ограниченными средствами, допускающими альтернативное использование».

**Экономическая теория** – это наука, изучающая производственные отношения людей по поводу использования ограниченных ресурсов для производства материальных благ.

**Предметом экономической теории** является изучение экономических категорий и законов, которые действуют при использовании обществом ограниченных ресурсов, необходимых для производства различных товаров в целях удовлетворения потребностей членов этого общества.

##### Цели экономического прогресса

1. Обеспечение потребностей каждого члена общества посредством большего количества и лучшего качества товаров и услуг при условии роста эффективности всех элементов общественного производства.
2. Справедливое распределение доходов между работающими и неработающими членами общества.
3. Эффективная занятость населения в соответствии с желаниями населения и потребностями общества.
4. Обеспечение социальной компенсации роста цен.
5. Участие во всемирном хозяйстве, поддержание эффективного торгового и финансового баланса в международных экономических отношениях.

Экономика призвана ответить на три основных вопроса: **Что производить? Как произвести товары и услуги? Для кого производить?**

Ответ на эти три вопроса связан с проблемой ограниченности ресурсов и выбора вариантов хозяйствования, т.е. с рациональным поведением человека в экономической деятельности. Суть рационального поведения – в минимизации затрат и максимизации выгод, когда соотношение выгоды/затраты – не что иное, как показатель эффективности хозяйствования.

Экономика условно делится на макро- и микроэкономику. **Макроэкономика** – часть экономики, охватывающая экономические процессы в масштабах определенных территориальных границ. **Микроэкономика** – часть экономики, связанная с поведением отдельных экономических субъектов (потребители и производители) на отдельных рынках.

##### 2. Блага, потребности, ресурсы и факторы производства

Любая экономическая деятельность направлена, в конечном счете, на удовлетворение потребностей человека. В связи с этим характер, формы проявления, целевые ориентиры хозяйственного

механизма во многом предопределяются системой человеческих потребностей. В широком смысле в человеческом обществе складывается своего рода *баланс между двумя системами: потребностями и производством*.

*Потребность* есть чувство недостатка, которое человек стремится устранить с помощью потребления благ. Экзистентные (первичные), люксовые (вторичные), индивидуальные, коллективные, осознанные, неосознанные.

Обратимся теперь к понятию «блага». *Блага* есть все то, что служит удовлетворению человеческих потребностей. **БЛАГА** (классификация видов): Экономические, неэкономические, материальные, нематериальные, общественные, производственные.

**Ресурсы производства** – это совокупность природных, социальных и духовных сил, которые могут быть использованы в процессе создания товаров, услуг и ценностей.

Ресурсы принято делить на четыре группы:

1) «**природные**» – потенциально пригодные для применения в производстве естественные силы и вещества, среди которых различают «неисчерпаемые» и «исчерпаемые» (а в последних – «возобновляемые» и «невозобновляемые»);

2) «**материальные**» – все созданные человеком инструменты, которые сами являются результатом производства;

3) «**трудовые**» – население в трудоспособном возрасте, которое в «ресурсном» аспекте обычно оценивают по трем параметрам: социально-демографическому, профессионально-квалификационному и культурно-образовательному уровням;

4) «**финансовые**» – денежные средства, которые общество в состоянии выделить на организацию производства.

Природные, материальные и трудовые ресурсы присущи любому производству, поэтому они получили название «базовые».

Финансовые же ресурсы присоединяются к базовым на «экономической» ступени производства, поэтому они (и другие, например, информационные) получили название «производные ресурсы».

«**Факторы производства**» – понятие, обозначающее реально вовлеченные в процесс производства ресурсы («производящие ресурсы»). Ресурсы становятся «факторами» только при взаимодействии друг с другом, поэтому и производство всегда есть взаимодействующее единство его факторов. Хотя число ресурсов растет, в экономической теории выделяют три основных фактора производства.

1. «**Земля**» как фактор производства в широком смысле означает все используемые в производственном процессе естественные ресурсы.

В ряде же отраслей (аграрной, добывающей и др.) «земля» понимается как объект непосредственного хозяйствования, когда она одновременно выступает и «предметом», и «средством» труда.

2. «**Капитал**» – так называются материальные и финансовые ресурсы в системе факторов производства.

3. «**Труд**» – население, непосредственно занятое в производстве («экономически активное население»). Фактор «труд» включает и предпринимательскую деятельность, требующую способности к организации доходного производства, умения ориентироваться в рыночной конъюнктуре и бестрашия риска.

### 3. Критерии и типы классификации экономических систем

В процессе хозяйственной деятельности экономические отношения между людьми функционируют всегда как определенная система, включающая объекты и субъекты этих отношений, различные формы связей между ними. **Экономическая система** – это особым образом упорядоченная система связей между производителями и потребителями материальных и нематериальных благ и услуг.

Традиционная экономическая система характеризуется тем, что экономическое поведение людей и решение всех вопросов общества осуществляется на основе инстинктов выживания, на обычаях и традициях. Примерами такой экономической системы могут служить общества людей в первобытнообщинный период, когда не было еще таких общественных образований, как государство. В современных условиях элементы традиционной системы прослеживаются в странах с сильными

религиозными (в частности – с мусульманскими) традициями. Аналогичное относится и к племенам амазонских индейцев, австралийских аборигенов, африканцев.

Что производить, как, какова роль индивида в производстве – все это определяется освященными временем обычаями, которые передаются из поколения в поколение. Для традиционного общества характерен очень медленный экономический прогресс, простое (и часто суженное) воспроизводство. Отдельный индивид жестко подчинен общине, и это касается не только производственных проблем, но и семейных, личных вопросов. Распределение созданного продукта связано с существующим половозрастным разделением труда.

Централизованно-управляемая экономическая система характеризуется тем, что вопросы производства, распределения ресурсов и доходов решаются государством. Эта экономическая система была распространена в древней цивилизации инков и ацтеков, в Восточных деспотиях, в странах социалистического лагеря.

Для государственной централизованной системы характерна жесткая вертикальная иерархия управления, благодаря которой обеспечивается концентрация экономических ресурсов на главной задаче, выдвигаемой государством, например строительство храмов, пирамид, оросительных систем, проведение индустриализации и т.д. Вертикальная иерархия приводит к отсутствию горизонтальных связей и потере эффективности на низовом уровне. Государственный аппарат смещает равновесие в обществе в пользу создания централизованного, политически и экономически мощного государства, независимо от реальной полезности для населения. Атрибутом централизованной экономики является большая армия и высокие расходы на ее содержание. Политическая организация общества тяготеет к деспотии, диктатуре и олигархии.

Рыночная экономическая система основана на частной собственности и решении экономических проблем исходя из личных, частных интересов каждого индивидуального производителя. Индивидуальные решения координируются в условиях рыночной конкуренции. В результате экономическая власть широко рассеяна. Рыночная система способствует эффективному использованию ресурсов и быстрому экономическому росту, но создает дифференциацию общества по доходам.

Смешанная экономическая система начала формироваться уже в начале XX в. Для нее характерно то, что рынок дополняется государственным регулированием. Рынок не в состоянии решать ряд проблем, связанных с созданием общественных благ, социальными вопросами, экономической стабильностью, экологическим равновесием. Решение экономических вопросов на уровне частных производителей осуществляется через рынок. Вопросы общественного характера решаются государством.

Особое место в развитии человеческого общества занимает переходная экономика – экономика, которая находится в процессе изменений, перехода от одного состояния в другое как в пределах одного типа хозяйства, так и при смене одного типа хозяйства другим. В каждой системе существуют свои национальные модели организации хозяйства, так как страны отличаются историей, уровнем экономического развития, социальными и национальными условиями.

#### 4. Собственность и ее роль в экономической системе

**Собственность в экономическом смысле** – это реальные отношения между людьми по присвоению и хозяйственному использованию всего имущества.

**Собственность в юридическом отношении** показывает, как сложившиеся на деле имущественные связи оформляются и закрепляются в правовых нормах и законах, устанавливаемых государством в обязательном порядке для всех граждан.

**Отношения собственности** – это система исключений из доступа к материальным и нематериальным ресурсам. Исключительность означает, что все, кроме самого собственника, исключены из доступа к ресурсу. Отсутствие исключений из доступа к ресурсам и другим благам, т.е. свободный доступ к ним, означает, что они ничьи, что они не принадлежат никому или принадлежат всем. Такие ресурсы и блага не могут составлять объект собственности. Следовательно, по поводу их использования люди не вступают в экономические отношения рыночного обмена.

Таким образом, говоря о собственности важно различать право собственности и отношения собственности. **Право собственности** – это право контролировать использование определенных ресурсов и распределять возникающие при этом затраты и выгоды. Право собственности выражает

отношение к вещи «как к своей» или «как к чужой», т.е. строится по формуле: «субъект (собственник) – объект (имущество)».

**Объектом собственности** может быть недвижимое имущество (квартира, дом, участок земли и т.д.), движимое имущество (машина, яхта, оборудование, мебель и т.п.), а также интеллектуальная собственность (изобретения, программные продукты, рукописи, достижения в искусстве и другие продукты человеческого интеллекта). **Субъектами собственности** могут выступать человек, группа людей, предприятия, государство.

Единую систему экономических отношений собственности можно представить в виде единства, включающей три элемента.

**Присвоение** – экономическая связь между людьми, которая устанавливает их отношение к вещам как к своим. Присвоение может сочетаться с прямо противоположным отношением – **отчуждением**. Оно возникает, например, если какая-то часть общества захватывает все средства производства, а другая часть остается без всяких источников существования. Или когда продукты, созданные одними людьми, присваиваются другими людьми. Собственники средств производства не всегда сами занимаются созидательной деятельностью: они дают другим лицам возможность употреблять их имущество в хозяйственных целях на определенных условиях. Тогда между собственником и предпринимателем возникают **отношения хозяйственного использования** имущества. Примером таких отношений служит аренда чужой собственности. Вполне очевидно, что вся система отношений собственности порождает у людей экономические (материальные, имущественные) интересы. Главный среди них, наверное, состоит в том, чтобы всемерно умножать находящиеся в собственности блага в целях лучшего удовлетворения потребности. В российском праве существует более узкое понимание права собственности. Это так называемая триада правомочий.

**Владение** – обладание имуществом, позволяющее реализовать весь «пучок прав». **Пользование** – возможность извлечения полезных свойств имущества и других благ для достижения целей собственника.

**Распоряжение** – право решать, каким образом и кем может быть использовано благо и получаемый от него доход, или определение юридической судьбы объекта права собственности.

В хозяйственной деятельности людей существуют три основные формы собственности: частная, государственная (коллективная) и муниципальная (коммунальная).

В условиях системы **частной собственности** собственником является тот, чье слово в решении вопросов об использовании ресурсов признается окончательным. Таким образом, отдельные индивидуумы находятся в привилегированном положении в смысле доступа к тем или иным ресурсам; доступ открыт только собственнику или лицам, которым он передал или делегировал свои полномочия. Он сам определяет, как использовать или кому и на каких условиях передавать принадлежащие ему блага.

При системе **государственной (коллективной) собственности** проблема решается установлением правил, согласно которым доступ к редким ресурсам регулируется исходя из коллективных интересов общества в целом. Это предполагает, во-первых, установление принципов, определяющих, в чем же именно заключается коллективный интерес (благо общества), а во-вторых, создание процедур, выражающих эти общие принципы в конкретных способах принятия решений по использованию каждого отдельного ресурса (т.е. решается ли это голосованием, делегированием прав профессиональным экспертам, единоличным распоряжением верховного руководителя и т.д.). Сопользователи государственной собственности не обладают единоличными, исключительными, продаваемыми на рынке правами на использование ресурса.

При системе **муниципальной или коммунальной собственности** также никто не находится в привилегированном положении. Но здесь, напротив, доступ открыт всем без исключения. При такой форме собственности права в экономике полностью размыты, не установлены и не определены. Коммунальная собственность «ничья»; общество, целиком построенное на подобной основе, являло бы пример общества без правил. Но поскольку предложение большинства ресурсов ограничено, обычно действует принцип – «первым захватил, первым воспользовался». Он и становится неформальным регулятором доступа к ресурсам. Как показывает опыт, три формы собственности иногда не существуют в чистом виде, во всех обществах они «перемешаны» в различных пропорциях, поэтому в реальной экономической жизни выделяют еще **смешанную форму собственности**. При этом на некоторые виды ресурсов везде распространяется одна и та же форма собственности.

Так, практически повсеместно предметы одежды находятся в индивидуальной собственности, городские парки – в общедоступной, оборона – в государственной и т.д.

В настоящее время в России, как и в большинстве стран современного мира, выделяются следующие формы собственности: государственная (в том числе, федеральная и субъектов федерации), муниципальная, собственность общественных объединений (организаций), частная (индивидуальная, групповая) и др.

## 5. Приватизация, этапы приватизации

Для перехода от командно-административной к рыночной системе требуется осуществить разгосударствление или приватизацию. Под **разгосударствлением** понимают преобразование государственной формы собственности в иные формы собственности.

Демонополизация государственной собственности отнюдь не должна вести к полной ее ликвидации. Речь идет о правильном определении границ разгосударствления и установлении нормальных соотношений между государственным и негосударственным секторами экономики страны. Во всех странах реформирование государственной собственности именуют приватизацией (от лат. – частный). Под **приватизацией** понимается процесс приобретения в собственность граждан или их объединений всех или части акций (паев) акционерных обществ, товариществ и предприятий.

В России приватизация началась с октября 1992 г. **На первом ее этапе** – так называемой ваучерной приватизации ставились задачи: покончить с государственным монополизмом собственности; сформировать класс частных собственников, который по уровню доходов превратится в зажиточный «средний класс» (это совершенно недостижимая цель, особенно в условиях кризисного спада производства). Основным способом приватизации на этом было преобразование предприятий в акционерные общества с последующей продажей акций. Для обеспечения участия приватизации всех трудящихся, в целях безвозмездной передачи всем гражданам России части государственного имущества была введена система приватизационных чеков. Этими чеками могла оплачиваться полностью или частично стоимость объектов приватизации.

По официальным данным, за период ваучерной приватизации (до 1 июля 1994 г.) было разгосударствлено 70% промышленных предприятий. Доля государственной собственности в общем объеме стоимости имущества составила 35% (для сравнения в 1991 г. доля негосударственной собственности составляла только 9%, а государственной 91%).

С 1 июля 1994 г. был объявлен **второй этап** приватизации (денежный), во время которого имущество государственных и муниципальных предприятий должно продаваться за деньги. Цель этого этапа – способствовать появлению новых собственников, которые будут заинтересованы развивать производство и вложат в него средства, повышающие эффективность (результативность) хозяйственной деятельности. В результате ваучерной приватизации большинство промышленных предприятий перешло в собственность трудовых коллективов, которые не всегда могут разумно распорядиться полученной собственностью. Кроме того, большинство акций приобрели бесплатно за ваучеры мелкие собственники. Они заинтересованы лишь в получении наибольших дивидендов (доходов на акции) и не дают акционированным предприятиям никаких денежных средств.

### 1.1. Дайте определения следующих экономических категорий:

Предмет экономической теории –
Эффективность –
Экономический выбор –

<b>Экономические потребности –</b>
<b>Экономический рост –</b>
<b>Кривая производственных возможностей –</b>
<b>Модели экономических систем –</b>
<b>Собственность –</b>
<b>Экономика –</b>
<b>Производственная функция –</b>
<b>Альтернативные издержки –</b>
<b>Проблема выбора –</b>
<b>Эффективность производства –</b>
<b>Экономическая система –</b>
<b>Право собственности –</b>
<b>Экономический интерес –</b>

*1.2. Перечислите основные цели экономического прогресса:*

---



---



---



---



---

Какие ресурсы производства являются базовыми? \_\_\_\_\_

---

---

---

Типы экономических систем и их основные черты \_\_\_\_\_

---

---

---

Этапы приватизации \_\_\_\_\_

---

---

---

---

---

---

---

---

---

---

### *1.3. Методы научного исследования*

Название метода	Содержание метода
Дедукция	
Индукция	
Логический	
Эмпирический	
Анализ	
Синтез	
Метод научной абстракции	

Название метода	Содержание метода
<b>Факторный анализ</b>	
<b>Метод экономико-математического моделирования</b>	
<b>Статистический метод</b>	
<b>Компаративный анализ (компаративистика)</b>	
<b>Допущение «при прочих равных условиях»</b>	

*1.4. Экономика условно делится на два раздела:*

*1. Микроэкономика*

*2. Макроэкономика*


*1.5. Для организации швейного предприятия необходимо приобрести следующие средства производства:*

Наименование	Ед. изм.	Цена, тыс.руб.	Кол-во	Сумма	
1. Стол для раскроя	шт.	10	1		
2. Швейные машинки	шт.	5	5		
3. Ткань	м.	100	1000		
4. Подкладочные ткани	м.	20	500		
5. Нитки	шт.	3	100		
6. Мелкий инвентарь	комп.	20	5		
7. Фурнитура	комп.	50	400		

**Провести классификацию факторов производства (предметы труда, средства труда), определите общую сумму производства**

---



---



---



---

*Каждый из факторов производства способен принести своему владельцу доход:*

Ресурсы	Факторы	Доходы

Пять учредителей создали кооператив, внося соответствующие паевые взносы: 8, 11, 15, 17, 21 тыс. руб. Прибыль кооператива составила 20% от уставного капитала, 60% которой капитализируется. Определите доли участников после капитализации прибыли

---

---

---

---

---

Товарищество создано 5 участниками, объединивших паевые взносы в размере 5, 7, 9, 11, 15 тыс. руб. Убыток по основной деятельности составил 6 тысяч. Один (третий) учредитель выходит из состава ТОО. Определите доли оставшихся участников

---

---

---

---

---

### **1.6. Тесты**

**1. Что является экономической деятельностью?**

- а) учеба в школе;
- б) работа менеджера;
- в) все перечисленное;
- г) сборка автомобилей;
- д) производство продуктов питания.

**2. Что не относится к средствам производства?**

- а) материалы;
- б) дороги;
- в) энергия;
- г) станки;
- д) инструменты.

**3. Являются ли экономическим ресурсом знания и информация?**

- а) нет;
- б) да;
- в) отчасти.

**4. Что входит в процесс экономического воспроизводства?**

- а) знания и культура;

- б) замена оборудования;
- в) все перечисленное;
- г) ремонт;
- д) капитальное строительство.

**5. Что не относится к средствам производства?**

- а) складские помещения;
- б) энергия;
- в) строительные материалы;
- г) инструменты;
- д) топливо.

**6. Входит ли потребление в воспроизводственный цикл?**

- а) нет;
- б) отчасти;
- в) да.

**7. Что является определяющим ресурсом экономики?**

- а) природа;
- б) люди;
- в) средства производства;
- г) оборудование;
- д) материалы.

**8. Свободные (неэкономические) блага:**

- а) обладают свойством неограниченности;
- б) могут быть приобретены только в условиях конкуренции;
- в) являются редкими в экономическом смысле этого слова;
- г) возможно приобрести только за деньги.

**9. Закон возрастания альтернативных издержек действует, если КПВ имеет?**

- а) выпуклую форму;
- б) форму прямой;
- в) вогнутую форму;
- г) любую форму.

**10. Средства производства включают:**

- а) предметы труда и средства труда;
- б) труд и его продукты;
- в) рабочую силу и средства труда;
- г) предметы труда и продукты труда;
- д) рабочую силу и предметы труда.

**11. Кривая производственных возможностей показывает:**

- а) все возможные комбинации выпуска продуктов;
- б) все возможные комбинации выпуска продуктов при условии полной загрузки имеющихся факторов производства;
- в) оптимальную комбинацию выпуска продуктов;
- г) фиксированный объем выпуска продукции с помощью разных комбинаций факторов производства;
- д) степень социального неравенства в обществе.

**12. Положение и наклон кривой безразличия для отдельного потребителя объясняются:**

- а) его предпочтениями и размерами дохода;
- б) предпочтениями, размерами дохода и ценами товаров, которые покупаются;
- в) только его предпочтениями;
- г) только ценам и товарам, которые покупаются.
- д) только ее полезностью.

**13. Если и относительная цена одного из двух благ, и MRS равняются 5, то потребитель может получить максимальную полезность:**

- а) потребляя лишь одно из этих благ;
- б) потребляя оба блага в одинаковых количествах;

- в) потребляя оба блага в данных количествах;
- г) информации недостаточно;
- д) потребляя лишь первый товар.

**14. В результате изменения своего дохода и рыночных цен благ потребитель снова достигает состояния равновесия. В новом равновесном наборе предельные полезности всех благ стали ниже, чем были раньше (до изменения дохода и цен). Все блага, которые потреблялись раньше, потребляются и теперь, вкусы не изменились. Об этом потребителе наверно можно сказать, что:**

- а) его благосостояние снизилось;
- б) его благосостояние выросло;
- в) его доход снизился;
- г) возросли цены всех потребляемых им благ;
- д) его доход составляет бюджетную линию.

**15. Если предельная норма замещения блага Б благом А снизилась, то отношение цены блага А к цене блага Б при оптимальном решении для данного потребителя:**

- а) увеличится;
- б) уменьшится;
- в) останется неизменным;
- г) информации недостаточно;
- д) уменьшится и снизится одновременно.

**16. Если предельная норма замещения между двумя благами равняется 2/3 при любом уровне потребления, то вы сделаете вывод, что:**

- а) оба блага являются совершенными субститутами;
- б) блага являются совершенными комплементами;
- в) кривая безразличия благ характеризуется нисходящей MRS;
- г) кривая безразличия благ выгнута наружу от начала координат;
- д) оба блага являются совершенными комплементами.

**17. Цена груш и яблок одинакова 2 д.е. за 1 кг. Домохозяйка старается максимизировать свою полезность, покупая груши и яблоки. Как хороший экономист, вы рекомендовали бы ей:**

- а) покупать одинаковое количество яблок и груш, пока цена на них одинаковая;
- б) израсходовать весь свой возможный доход на груши и яблоки;
- в) купить такое количество яблок и груш, чтобы MRS между ними равнялся 1;
- г) израсходовать весь доход и добиться, чтобы  $MRS = 1$ ;
- д) израсходовать весь доход и добиться, чтобы  $MRS = 1/2$ .

**18. Потребитель покупает лишь бананы и апельсины. Цена бананов 2 д.е., апельсинов – 1,5 д.е. Потребитель может расходовать на эти товары каждую неделю 16 д.е. Если он максимизирует полезность, то его норма предельного замещения апельсинов на бананы будет представлять:**

- а) 3/4;
- б) 4/3;
- в) 1/8;
- г) 3/32;
- д) 8.

**19. Определив свои возможности, потребитель согласен заплатить 20 д.е. за часы. Когда он пришел в магазин, то выяснил, что может их приобрести за 16 д.е. В этом случае потребительский излишек будет равен:**

- а) 20 д.е.;
- б) 16 д.е.;
- в) 4 д.е.;
- г) 15 д.е.;
- д) 5/4.

**20. Какой график решает проблему выбора?**

- а) график предложения;

- б) Лук Лоренца;
- в) крест Маршала;
- г) график спроса;
- д) кривая производственных возможностей.

**21. Организационно-экономические отношения обусловлены:**

- а) природой используемых производительных сил;
- б) уровнем развития науки и техники;
- в) характером господствующих отношений собственности;
- г) состояние человеческого капитала.

**22. Экономические отношения вытекают, в первую очередь, из отношений:**

- а) собственности;
- б) национальных;
- в) политических;
- г) религиозных;
- д) этнических.

**23. Задача построения индустриального общества стоит перед странами:**

- а) социалистическими;
- б) развивающимися;
- в) развитыми;
- г) постсоциалистическими.

**24. Многоукладность характеризует такое социально-экономическое состояние общества, при котором имеет место:**

- а) товарное производство и денежное хозяйство;
- б) единственный новый способ производства;
- в) исчезновение ранее господствующего способа производства;
- г) наличие перманентного сосуществования различных способов производства.

**25. На стадии перехода к постиндустриальному обществу находятся... страны.**

- а) развивающиеся;
- б) доиндустриальные;
- в) социалистические;
- г) развитые в экономическом плане.

**26. Организационно-управленческие отношения подразделяются:**

- а) уровнем общественного разделения труда и обобществления производства;
- б) уровнем развития системы производственных отношений;
- в) уровнем развития производительных сил;
- г) политические и правовые отношения.

**27. Национальная экономическая теория занимается:**

- а) выявлением преимуществ различных моделей развития экономики;
- б) адаптацией общетеоретических принципов и моделей развития к специфике развития национальной экономики;
- в) сопоставлением моделей социально-экономического развития;
- г) разработкой общетеоретических принципов и моделей социально-экономического развития.

**28. Всеобщими составляющими процесса глобализации являются:**

- а) религиозная;
- б) технико-информационная;
- в) культурная;
- г) этно-национальная.

**29. Цивилизационный подход к классификации социально-экономических систем исключает:**

- а) приоритет этико-национальной составляющей;
- б) навязывание «духа» хозяйства и «духа» общества;
- в) необходимость адаптации общетеоретических моделей социально-экономического развития к национальной духовно-культурной специфике страны;
- г) полицивилизационность.

### 30. Историчность экономических категорий и законов определяется их:

- а) сохранностью при любых формах хозяйствования;
- б) появлением и отмиранием под воздействием смены социально-экономических отношений;
- в) неизменностью в условиях видоизменения экономических отношений;
- г) не подвластностью времени.

## ТЕМА 2. Рыночная экономика. Рыночная конкуренция

### 1. Понятие рынка и условия его возникновения

**Рынок** представляет собой систему отношений, в которой связи покупателей и продавцов столь свободны, что цены на один и тот же товар имеют тенденцию быстро выравниваться.

Рынок – это, прежде всего, место встречи продавцов и покупателей; между ними осуществляется обмен по цене, о которой удалось договориться. При этом происходит добровольное отчуждение своей собственности и присвоение чужой. Следовательно, рынок означает взаимную передачу прав собственности.

#### **Виды рынков**

По широте охвата различаются локальные, национальные и международные рынки. Объектом купли–продажи могут быть потребительские товары или ресурсы; соответственно различаются рынки потребительских товаров и услуг и рынки ресурсов (труда, земли, капитала, предпринимательских способностей, информации). Наряду с товарным рынком существует денежный рынок.

**Транзакционные издержки.** Одна из главных проблем функционирования рынка – это проблема **транзакционных издержек** – издержек в сфере обмена, связанных с передачей прав собственности. Они включают расходы, связанные с поиском информации, затраты на ведение переговоров, работу по измерению свойств товара (услуги), издержки по спецификации и защите прав собственности.

### 2. Закон спроса. Закон предложения. Равновесная цена

Если мы рассмотрим ситуацию, складывающуюся на рынке какого-нибудь товара, то легко заметим, что между ценой товара и количеством проданного (реализованного) товара существует определенная связь. Чем ниже цена товара, тем большее его количество (при прочих равных условиях) готовы купить покупатели, тем выше на него спрос. Обратная зависимость между ценой и величиной спроса называется **законом спроса**. Эта зависимость количества проданных благ от уровня цен может быть изображена графически. **Кривая спроса** – кривая, показывающая, какое количество экономического блага готовы приобрести покупатели по разным ценам в данный момент времени.

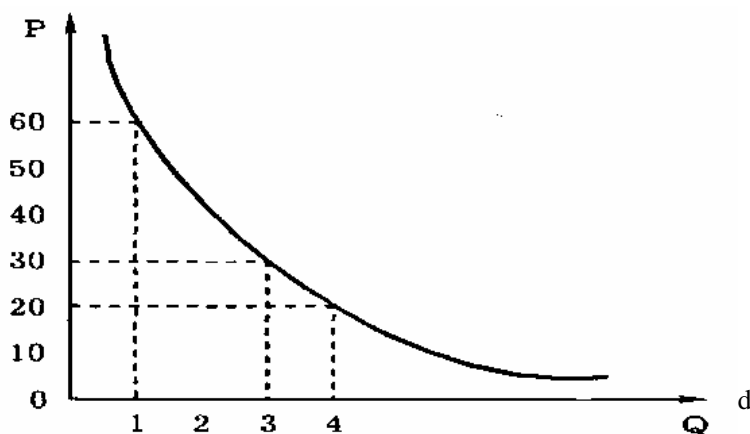


Рис. Зависимость величины спроса от цены.

В экономической теории принято откладывать независимую переменную (цену) по вертикальной, а зависимую (спрос) – по горизонтальной оси. Изображенная кривая характеризует состояние цен и объема покупок продукции X в определенный момент времени. Она имеет отрицательный наклон, что свидетельствует о желании потребителей купить большее количество благ при меньшей цене. В общем виде:

$$Q_D = f(P),$$

где:  $Q_D$  – величина спроса (demand); P – цена (price).

**Нетипичное поведение спроса.** Не претендуя на исчерпывающую полноту, современная экономическая теория знает три основных эффекта, когда спрос ведет себя «неправильно»: два эффекта по цене (Гиффена и Веблена) и один по доходу.

**Эффект Гиффена:** при повышении цен на товары первой необходимости, опасаясь дальнейшего роста цен, население скупает и без того скудные запасы. Таким образом, чем больше цена, тем больше величина спроса. Это явление впервые описано в середине XIX века, когда под угрозой голода в Ирландии люди отреагировали на увеличение цены картофеля (основного продукта питания) ростом величины спроса на него.

**Эффект Веблена:** повышение цен на некоторые престижные товары не делает их менее привлекательными для тех, кто покупает не столько сам товар, сколько престиж, связанный с обладанием товаром: дорогим автомобилем, шубой или с подарком дорогих духов.

**Эффект понижения спроса на товары невысокого качества с ростом дохода.** Например, улучшение благосостояния способствует более полезному рациону питания. В результате спрос на картофель и хлеб падает, а на соки и фрукты растет.

### Закон предложения

Если мы рассмотрим ситуацию, складывающуюся на рынке со стороны предложения, то легко заметим, что зависимость величины предложения от цены прямая: чем выше цена, тем большее количество товара (при прочих равных условиях) готовы предложить продавцы. В общем виде:

$$Q_S = f(P),$$

где:  $Q_S$  – величина предложения (supply); P – цена (price).

Прямая связь между ценой и количеством предлагаемого продукта называется **законом предложения**. Зависимость количества произведенных благ от уровня цен может быть изображена графически.

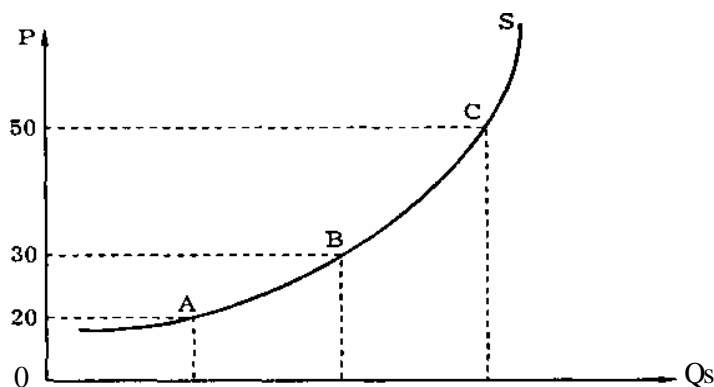


Рис. Зависимость величины предложения от цены.

**Кривая предложения** – кривая, которая показывает, какое количество экономического блага готовы продать производители по разным ценам в данный момент времени. Изображенная кривая S (от англ. *supply*) характеризует уровень цен и объем продаж блага X в определенный момент времени. Она имеет положительный наклон, что свидетельствует о желании производителя продать большее количество благ по более высокой цене.

### Равновесная цена

В условиях рыночной экономики конкурентные силы способствуют синхронизации цен спроса и цен предложения, что приводит к равенству объемов спроса и объемов предложения.

В ходе развития рынка осуществляется процесс взаимного приспособления продавцов и покупателей. Важную роль при этом играют цены, которые способствуют быстрому обмену необходимой информацией. Они делают условия обмена простыми, ясными и стандартизированными для всех участников рыночной экономики. Точка равновесия обозначается E (от латинского Equilibrium). В точке равновесия:

$$P_E = P_S = P_D,$$

где:  $P_E$  – равновесная цена;  $P_S$  – цена предложения;  $P_D$  – цена спроса.

Это означает, что:

$$Q_E = Q_S = Q_D,$$

где:  $Q_E$  – равновесный объем;  $Q_S$  – объем предложения;  $Q_D$  – объем спроса.

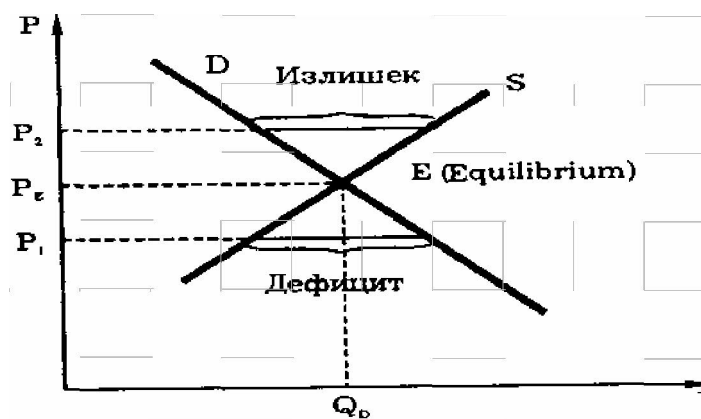


Рис. Цена равновесия и отклонения от нее.

**Равновесная цена** – цена, уравнивающая спрос и предложение в результате действия конкурентных сил. Образование равновесной цены – процесс, требующий определенного количества времени. В условиях совершенной конкуренции происходит быстрое взаимное приспособление цен спроса и цен предложения, объема спроса и объема предложения. В результате установления равновесия выигрывают и потребители, и производители.

### 3. Совершенная и несовершенная конкуренция

Взаимодействие между спросом и предложением, как известно, происходит на рынке. В системе рыночных отношений покупатели и продавцы свободно обмениваются благами на многих конкурентных рынках. Конкуренция является механизмом, который решает все экономические проблемы общества. В переводе с латинского она означает «сходиться», «сталкиваться». Это свободное соперничество между производителями и покупателями за получение максимального дохода.

С учетом условий, в которых протекает конкуренция, экономисты различают несколько типов структуры рынка: «совершенная или чистая конкуренция», «монополия», «монополистическая конкуренция», «олигополия».

Совершенная или чистая конкуренция характеризуется рядом признаков:

1. Очень большое число предприятий–продавцов. Пример: рынки с.х. товаров, фондовая биржа, рынок иностранных валют.
2. Стандартизованная продукция. При данной цене потребителю безразлично, у кого покупать продукт – все они аналоги. Вследствие стандартизации отсутствует основание для неценовой конкуренции. Неценовая конкуренция – это конкуренция на базе различий в качестве продукции, рекламе или стимулировании сбыта.
3. Продавец не может осуществлять контроль под ценами, так как каждая фирма производит небольшую долю продукции. Конкурентная фирма не может установить рыночную цену, но может только приспособляться к ней. Продавец здесь – ценополучатель.

Свободное вступление и выход из отрасли. Новые фирмы могут свободно входить, а существующие фирмы – свободно покидать отрасль. Не существует каких-либо препятствий – технологических, финансовых и других, – которые могли бы помешать возникновению новых фирм.

### Чистая монополия

Одна фирма является единственным производителем продукта, у которого нет близких заменителей. Эта модель имеет свои характерные черты.

1. Единственный продавец. Чистая монополия – это отрасль, состоящая из одной фирмы.
2. Продукт монополии уникален, ему нет заменителей. Для покупателя нет альтернатив. Нет острой необходимости заниматься рекламой.
3. Чистый монополист диктует цену. Фирма осуществляет контроль под ценой, так как она контролирует все предложения. При нисходящем спросе на продукт, монополист может вызвать изменение цены, манипулируя количеством предложенного продукта.
4. Вступление в отрасль в условиях чистой монополии заблокировано. Примеры чистой монополии: газовые и электрические компании, компании кабельного телевидения, телефонная компания, алмазный синдикат «Де Бирс».

### Монополистическая конкуренция

Много продавцов поставляет на рынок много схожих товаров, отличающихся друг от друга отдельными характеристиками.

Различия между монополистической и чистой конкуренцией весьма значительны. Для монополистической конкуренции не требуется присутствия сотен и тысяч фирм, достаточно сравнительно небольшого их числа: 25, 35, 60 или 70.

#### *Характерные черты:*

1. Каждая фирма обладает относительно небольшой долей всего рынка, поэтому она имеет очень ограниченный контроль под рыночной ценой.
2. В противоположность чистой конкуренции одним из основных признаков монополистической конкуренции является дифференциация продукции по качеству, по упаковке, размещению, набору услуг и т.п.
3. Экономическое соперничество основано не только на цене, но и на неценовой конкуренции. Многие фирмы делают акцент на торговые знаки и фабричное клеймо.
4. Легкое вступление в отрасль. Отсутствуют барьеры для вступления в отрасль.

**Олигополия** – несколько крупных фирм контролирует рынок определенного товара и услуг.

#### *Характерные признаки олигополизма*

1. Относительно малое число фирм господствует в отрасли. Немного численность фирм объясняется применением дорогостоящих технологий, экономией издержек и барьерами к проникновению.
2. Продукция может быть стандартизованной, а может быть и дифференцированной.
3. В олигополии сильно побуждение к слиянию, поскольку объединение двух или более конкурирующих фирм может существенно увеличить их рыночную долю. Дать преимущества крупного покупателя и поставщика.
4. Всеобщая зависимость. Никакая фирма в олигополистической отрасли не осмелится изменить свою цену, не попытавшись рассчитать наиболее вероятные ответные действия своих конкурентов.

#### *1.1. Дайте определения следующих экономических категорий:*

<b>Спрос –</b>
<b>Равновесная цена –</b>
<b>Предложение –</b>

<b>Закон спроса –</b>
<b>Эластичность –</b>
<b>Закон предложения –</b>
<b>Рыночное равновесие –</b>

*1.2 Ответьте на следующие вопросы:*

**1. Факторы эластичности спроса по цене**

---

---

---

---

---

---

---

---

**2. Факторы эластичности предложения**

---

---

---

---

---

---

---

---

**3. Условия возникновения рынка**

---

---

---

---

---

---

---

---

#### 4. Факторы, влияющие на спрос и величину спроса

---



---



---



---



---



---



---



---

#### 1.3. Заполните столбцы

Экономические объекты рынка:

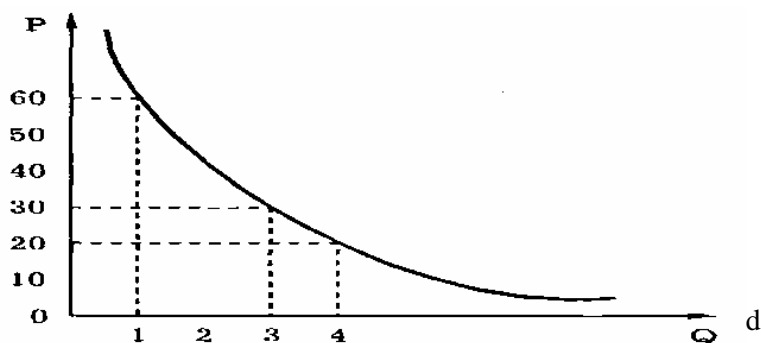
Экономические субъекты рынка:

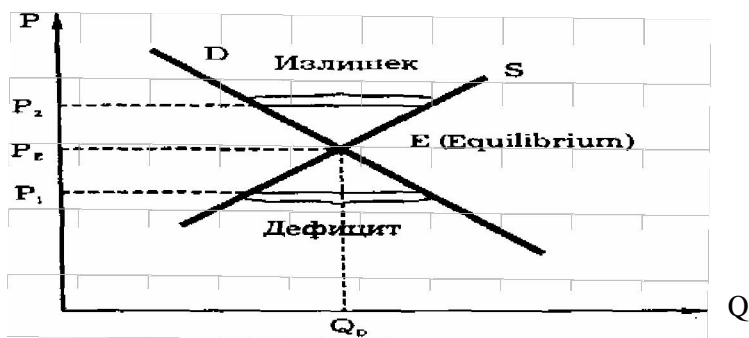
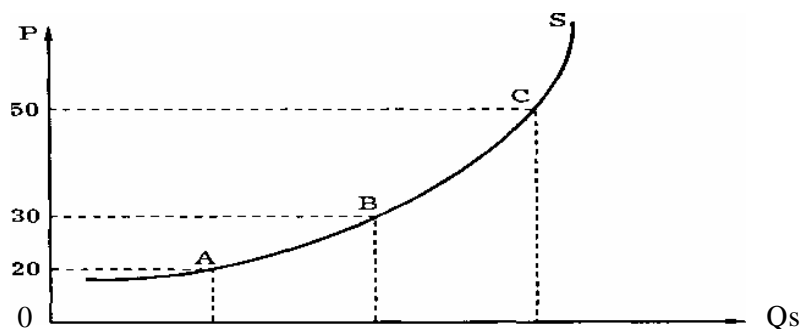

#### 1.4. Задача:

##### 1. Построить график спроса и предложения яблок

Цена на 1 кг, руб.	Величина предложения, кг	Величина спроса, кг	Ситуация на рынке (+, -)
8,5	1350	200	
7,5	1150	300	
6,5	950	400	
5,5	800	500	
4,5	650	650	
3,5	450	850	
2,5	300	1050	
1,5	200	1200	

#### 1.5. Подпишите нижеследующие графики:





### 1.6. Тесты

1. Что является главным признаком рыночной экономики?

- а) свобода предпринимательства и торговли;
- б) высокое качество продукции;
- в) отсутствие дефицита товаров;
- г) обилие товаров.

2. Закон спроса заключается в том, что:

- а) величина спроса определяется величиной предложения и размером дохода потребителей;
- б) чем выше цена товара, тем меньше величина спроса;
- в) чем больше доход потребителей, тем выше спрос;
- г) чем меньше величина спроса, тем выше цена товара.

3. Рост спроса, при прочих равных условиях, приведёт к объёму продаж:

- а) одновременному росту цены товара;
- б) одновременному снижению цены товара;
- в) снижению цены и росту;
- г) росту цены товара и снижению.

4. Цена на одежду, вероятно, возрастает в результате:

- а) повышения зарплаты на ткацких фабриках;
- б) снижения спроса на одежду;
- в) появления нового оборудования, снижающего стоимость производства;
- г) роста предложения одежды.

5. Рост спроса может быть вызван:

- а) уменьшением цены дополняющего товара (комплекта);
- б) снижением цены товара-заменителя;
- в) снижением производства данного товара;
- г) отменой дотаций потребителям.

6. Кривая спроса на товар – это кривая, точка которой показывает количество:

- а) товара, которое удовлетворяет потребности покупателей при данной цене товара;
- б) товара, которые потребители имеют возможность купить при данной цене товара;
- в) товара, которое потребители желают и готовы приобрести по данной цене;
- г) покупателей, которые готовы купить товар по соответствующей цене товара.

**7. На рынке кетчупа неурожай помидоров, при прочих равных условиях, вызовет равновесного объёма продаж:**

- а) снижение и равновесной цены;
- б) снижение равновесной цены и рост;
- в) рост равновесной цены;
- г) рост и равновесной цены.

**8. Рост цены дополняющего блага сдвигает кривую спроса:**

- а) влево – вниз;
- б) вправо – вниз;
- в) влево – вниз;
- г) вправо – вверх.

**9. Рынок – это?**

- а) совокупность актов купли – продажи;
- б) взаимодействие спроса и предложения;
- в) все ответы верны.

**10. Равновесная цена товара – это?**

- а) цена выше той, которая создает избыточный спрос;
- б) цена, при которой нет ни избытка, ни дефицита товара;
- в) все ответы правильные;
- г) цена, установленная правительством.

---

---

## РАЗДЕЛ 2. МИКРОЭКОНОМИКА

---

### ТЕМА 3. Фирмы (предприятия)

#### 1. Фирма как экономическая категория

**Фирма** (*firm*) – это экономический субъект, который занимается производственной деятельностью и обладает хозяйственной самостоятельностью (в принятии решений о том, что, как и в каких размерах производить, где, кому и по какой цене продавать свою продукцию).

Главная функция фирмы состоит в объединении ресурсов для выпуска необходимых потребителям товаров и услуг. Конечной целью деятельности фирмы является максимальное увеличение благосостояния ее владельцев. В условиях частной собственности фирма сокращает издержки рыночного обмена, которые в противном случае несли бы индивидуальные производители, не объединенные в такого рода организации.

Р. Коуз ввел понятие «**транзакционных издержек (затрат)**». Люди, конечно, знали о них, учитывали их на практике, но не подозревали, что они имеют важнейшее значение в возникновении фирм, банков, бирж и других институтов экономической жизни. Р. Коуз выделил четыре категории транзакционных затрат:

- 1) затраты на сбор и обработку информации (о потенциальных поставщиках и покупателях, ценах, характеристиках товаров и услуг);
- 2) затраты на проведение переговоров и принятие решений (заключение контрактов);
- 3) затраты на контроль за соблюдением условий договора;
- 4) затраты на юридическое обеспечение контракта.

Фирмы и другие экономические институты как раз и призваны минимизировать эти издержки. Они становятся такими альтернативными организациями, которые вытесняют ценовой (рыночный) механизм и заменяют его системой административного контроля. Этот процесс состоит в том, что многие операции внутри фирмы осуществляются без посредничества рынка, что обходится дешевле. В пределах фирмы сокращаются затраты на поиск экономической информации, исчезает необходимость непрерывного продления контрактов. Экономические отношения приобретают устойчивость.

#### 2. Основной и оборотный капитал

**Производственные фонды** – это выраженные в стоимостной форме факторы производства, функционирующие в замкнутом воспроизводственном цикле предприятия.

В соответствии со способом переноса стоимости используемых производственных фондов на стоимость созданного товара различные по натурально-вещественной форме их элементы делятся на две группы:

**Основные фонды** – многократно используются в производственных циклах, переносят стоимость по частям.

**Оборотные фонды** – используются полностью и переносят стоимость в течение одного производственного цикла.

**Основные фонды** по своему натуральному (вещественному) составу неоднородны и включают «активные» и «пассивные» средства труда, выполняющие различные функции в производственном процессе. К **«активной» части фондов** относят средства труда непосредственно воздействующие на предмет труда (машины, доменные и мартеновские печи, станки и т.д.).

Основные фонды, обеспечивающие нормальное течение производственного процесса относятся к **«пассивным»** (здания, дороги, передаточные устройства, транспортные средства).

Деление основных фондов на активную и пассивную части в значительности степени условно, но оно важно для того, чтобы не допускать излишнего роста пассивной части по сравнению с ее оптимально необходимой величиной.

По роли в процессе производства основные фонды подразделяются на «производственные» и «непроизводственные».

К **производственным основным фондам** относятся средства труда, которые либо участвуют в производственном процессе, либо способствуют его осуществлению (производственные здания, сооружения, транспортные средства и др.).

К **непроизводственным основным фондам** относятся фонды, не участвующие в производственном процессе и предназначенные для целей непроизводственного потребления (жилые дома, амбулатории, дома отдыха и т.д.). В зависимости от выполнения технологических функций и от роли в производственном процессе вся совокупность средств труда подразделяется на несколько видовых групп: 1) «здания», 2) сооружения, 3) передаточные устройства, 4) машины и оборудование, 5) транспортные средства, 6) инвентарь. Учет и планирование основных фондов осуществляется в натуральном и денежном измерении. Натуральное измерение основных фондов необходимо для определения их технического состава, производственной мощности, составления баланса оборудования, своевременного возмещения изношенного оборудования.

**Оборотные средства** – ресурсы, используемые предприятиями для создания производственных запасов, авансирования затрат в процессе производства и реализации продукции. В состав оборотных средств входят «оборотные фонды» и «фонды обращения».

По характеру участия в производстве все **оборотные фонды** можно разделить на три группы:

- 1) производственные запасы;
- 2) незаконченная продукция;
- 3) расходы будущих периодов.

**Производственные запасы** – это предметы труда, которые еще не вступили в производственный процесс, но находятся на предприятии в определенном размере, обеспечивающем непрерывность производственного процесса в виде складских запасов (сырье, материалы).

**Незаконченная продукция** – это предметы труда, которые уже вступили в производственный процесс, но еще пребывают на стадии обработки.

**Расходы будущих периодов** – это затраты, связанные с перспективной подготовкой производства новых видов продукции и их освоением. Изготовленная и находящаяся в процессе реализации продукции, а также имеющиеся в распоряжении предприятия денежные средства образуют **фонды обращения**.

Фонды обращения можно разложить на следующие элементы: Готовая продукция, находящаяся на складе предприятия.

1. Отгруженная, но еще не оплаченная покупателем готовая продукция. 2. Денежные средства предприятия в финансовых инструментах (на счетах в банке, аккредитивах, ценных бумагах). 3. Денежные средства предприятия в его кассе и в расчетах.

**Источниками формирования оборотных средств** предприятия являются: уставной фонд, прибыль, бюджетные ассигнования, краткосрочные банковские ссуды, привлеченные средства других организаций.

Основные фонды подвергаются износу двоякого рода – физическому (материальному), моральному (экономическому). Физический износ проявляется в постоянной утрате технико-экономических свойств и, следовательно, в утрате потребительной стоимости, которая по мере использования основных фондов переносится на готовый продукт.

**Моральный износ** – это преждевременное, до окончания нормативного срока физического износа, отставание оборудования по своей технической характеристике и экономической эффективности от нового оборудования.

Различают две формы морального износа:

1). Выражает уменьшение стоимости основных фондов вследствие сокращения общественно-необходимых затрат труда на их воспроизводство.

2). Выражает уменьшение эффективности основных фондов в результате внедрения новых, более прогрессивных и экономически эффективных основных фондов.

**Амортизация** – плановый процесс накопления денежных средств для возмещения выбывших основных фондов на протяжении всего намечаемого срока функционирования основных фондов.

Восстановление основных фондов может быть «полным» и «частичным».

**Полное восстановление основных фондов** происходит после их полного физического износа и осуществляется путем замены действующего оборудования новым (или в ходе его капитального строительства). При **частичном восстановлении** происходит замена отдельных частей, деталей посредством их ремонта.

Наряду с восстановлением в натуральной форме осуществляется «**экономическое восстановление**» – возмещение по стоимости через систему амортизации.

### 3. Эффективность производства. Показатели эффективности

**Эффективность производства** – это соотношение цены товаров или услуг для конечного потребителя и затрат на их создание. Сегодня сложно конкурировать только за счет владения ресурсами: финансами, рабочей силой, технологиями и материалами. Все есть на рынке, и любой участник может ими воспользоваться. Конкурентоспособность компании и рентабельность производства достигается во многом за счет процессов, происходящих внутри организации.

Если ориентироваться только на этот показатель, сложно искать источники улучшения процессов, поэтому затраты разбивают на отдельные составляющие. Факторы, которым уделяют первоочередное внимание в работе предприятия:

1. Качество продукции.
2. Материалоотдача.
3. Производительность труда.
4. Капиталоотдача и рентабельность.
5. Фондоотдача.
6. Энергоэффективность.
7. Экологичность.
8. Социальная эффективность.

Критерии оценки работы предприятия всегда рассматривают в разрезе экономической составляющей: в цифрах и деньгах. В числовой вид переводится все, в том числе и качество продукции. Соответствующий индекс рассчитывается по формуле:

$$\text{Индекс качества продукции} = \frac{\text{цена продукции}}{\text{стоимость брака + затраты, связанные с возвратом}}$$

Он отражает потери, связанные с дефектным товаром или услугой. Чем больше показатель, тем выше эффективность производства. Для управления этим индексом на предприятии создаются отделы контроля качества, используют клиентскую обратную связь, вводят программу менеджмента по качеству.

Для характеристики эффективности производства применяется система показателей, таких как качество продукции, соответствие ее общественным потребностям, производительность труда, фондовооруженность, фондоотдача, фондо- и материалоемкость.

1. **Качество продукции** – важнейший показатель эффективности производства. Расширение выпуска высококачественной продукции – признак интенсивного типа развития производства, характерная черта научно-технического прогресса.

2. **Соответствие результатов производства общественным потребностям.**

3. **Производительность труда.** *Производительность труда* выражается в количестве потребительных стоимостей, произведенных в единицу времени, или величиной времени, затрачиваемого на единицу продукции. Повышение производительности труда зависит от квалификации работников, их опыта, уровня организации производства. На производительность труда влияет величина и особенно качество фондовооруженности труда. Последняя измеряется отношением стоимости фондов к затратам живого труда (численности работников).

4. **Фондоотдача** характеризует эффективность использования основных и производственных фондов и измеряется количеством продукции, приходящейся на данную величину основных фондов.

5. **Фондоемкость** – стоимость основных производственных фондов на единицу объема производства продукции. Снижение фондоемкости означает рост эффективности воспроизводства и использования основных производственных фондов.

6. **Материалоемкость** – один из важных показателей эффективности использования материальных ресурсов – сырья, материалов, топлива, энергии и т.д. Она определяется отношением стоимости материальных затрат к величине произведенной продукции.

**Обобщающими показателями** экономической эффективности являются норма прибыли и уровень рентабельности.

**Прибыль** в рыночных условиях – главная цель предпринимательства и критерий эффективности производства. Показателем эффективности здесь выступает *норма прибыли* как отношение полученной прибыли к затратам на производство.

**Рентабельность** характеризует результативность использования средств производства и трудовых ресурсов. Она определяется как отношение полученной предприятием прибыли к сумме основных и оборотных фондов.

#### 4. Прибыль, издержки, выручка

**Доход** есть денежная оценка результатов деятельности физического (юридического) лица как субъекта рыночной экономики, это денежная сумма, регулярно и законно поступающая в его непосредственное распоряжение. Доход всегда представлен деньгами. Это значит, что условием его получения является эффективное участие в экономической жизни общества: живем ли мы на зарплату или за счет собственной предпринимательской деятельности – в любом случае мы должны сделать нечто, полезное для других людей.

**Бухгалтерские издержки** – это стоимость израсходованных ресурсов в фактических ценах их приобретения. Экономические издержки – это стоимость других благ, которые можно было бы получить при наиболее выгодном использовании тех же ресурсов. В этих условиях говорят об альтернативных (или вмененных) издержках – цене выбора. Альтернативные издержки использования ресурсов, принадлежащих самой фирме, проявляются как внутренние (неоплачиваемые) издержки. Они включают:

а) денежные платежи, которые могла бы получить фирма при наиболее выгодном использовании принадлежащих ей ресурсов; сюда включают и «издержки упущенных возможностей» (неполученная прибыль);

б) нормальную прибыль.

**Нормальная прибыль** предпринимателя – это минимальная плата для того, чтобы удержать предпринимателя в пределах данного направления деятельности.

Соотношение бухгалтерских и экономических издержек производства можно представить следующим образом:

**Экономические издержки** = внешние (бухгалтерские) издержки + внутренние издержки + нормальная прибыль.

Любая предпринимательская фирма в своей деятельности стремится минимизировать издержки и максимизировать прибыль. Минимизация издержек создает условия для появления и роста прибыли.

**Общий доход (TR)** – это полная сумма выручки от реализации всех произведенных единиц продукции, которая определяется путем умножения цены проданного товара на количество продукции, которое фирма может продать.

Продавая каждую дополнительную единицу продукции, фирма будет получать некоторое приращение общего дохода.

**Предельный доход** – это приращение общей выручки при увеличении количества выпускаемой продукции на одну единицу. В экономической теории смысл термина «прибыль» не совпадает с трактовкой, которую он получил в бухгалтерии. Бухгалтерская прибыль – это разница между общей выручкой от продажи и денежными затратами на приобретение ресурсов (бухгалтерскими издержками). Экономическая прибыль – это разница между выручкой от продажи и общими издержками на ресурсы, использованные в производстве данных товаров и услуг.

**Бухгалтерская прибыль** = общая выручка – бухгалтерские (явные) издержки = общая выручка – внешние издержки

**Экономическая прибыль** = общая выручка – экономические издержки = общая выручка – (явные издержки + неявные издержки)

В рамках понятия «экономические издержки» принято выделять ряд категорий.

**Постоянными** (FC) называются такие издержки, которые не зависят от объема выпускаемой продукции и величина которых не меняется в зависимости от изменения объема производства. К постоянным издержкам относятся: арендная плата, административно-управленческие расходы, часть отчислений на амортизацию зданий и сооружений, страховые взносы, некоторые виды налогов, обязательства по облигационным займам и т.д.

**Переменные** (VC) издержки изменяются в зависимости от объема производства. К ним относятся затраты на энергию, топливо, транспортные услуги, содержание большей части персонала фирмы и т.д. Когда продукция не выпускается, переменные издержки равны нулю, однако по мере роста объема выпускаемой продукции они увеличиваются. Переменные издержки – это те, которыми предприниматель может управлять, поскольку их величина меняется в краткосрочном периоде путем изменения объема производства. Постоянные же издержки невозможно изменить за короткий период, они находятся вне контроля управляющих фирмой.

**Общие издержки** (TC) представляют собой сумму постоянных и переменных затрат.

**Средние общие издержки** (ATC) равны частному от деления общих издержек на объем выпускаемой продукции (TC/Q). Существенными для бизнесменов являются также **средние постоянные издержки** (AFC), которые рассчитываются путем деления постоянных издержек на объем выпускаемой продукции, и **средние переменные издержки** (AVC), рассчитываемые делением переменных издержек на объем производимой продукции (VC/Q).

**Средние общие издержки** (ATC) можно исчислять как сумму средних постоянных и средних переменных издержек ( $ATC = AFC + AVC$ ).

**Предельные издержки** (MC) определяются как дополнительные издержки на производство дополнительной единицы продукции. Предельные издержки не зависят от постоянных издержек. Концепция предельных издержек стратегически важна для фирмы, так как позволяет определить издержки, величину которых полностью контролирует. Фирма с помощью предельных издержек может точно определить, во что ей обойдется расширение производства на одну дополнительную единицу продукции и какие расходы она сэкономит в случае сокращения производства на единицу продукции. Структура издержек, а также происходящие в ней перемены в немалой мере зависят от рассматриваемого периода времени: краткосрочного или долгосрочного.

В **краткосрочном периоде** времени издержки фирмы делятся на постоянные и переменные. Это связано с тем, что в течение относительно короткого времени фирма может варьировать использование лишь некоторых ресурсов (труда, сырья, материалов, топлива и энергии). При возникновении повышенного спроса (превышающего производственные возможности фирмы) достаточно сложно быстро расширить масштабы используемого оборудования. В связи с этим в условиях краткосрочного периода использование одних ресурсов (производственных мощностей) принято считать *постоянной* величиной, в то время как использование других (труда, сырья и т.п.) – *переменной*.

**Долгосрочный период** времени достаточен для того, чтобы изменить объем использования любого ресурса. Этого можно добиться путем, например, увеличения размеров производственных мощностей. Другая вариация – увеличение числа фирм в рамках той же отрасли. В связи с этим *все* используемые ресурсы, следовательно, и все издержки, являются в долгосрочном периоде *переменными*.

Вступив в фазу реформации своей экономической модели, Россия вынуждена была изменить подходы к оценке многих экономических показателей, в том числе и затратных. Причины, обуславливавшие чрезмерно высокие издержки в России на первом этапе реформы.

Высокий уровень издержек явился одной из центральных; причин падения рентабельности в отраслях промышленности) России. Вместе с тем сами трудности побудили российских; субъектов к поискам вариантов адаптации, к постепенному освоению новых правил экономической жизни. Началась серия шагов в области снижения издержек производства.

Предпринятые меры по сокращению затрат явились одним из важных факторов, обусловивших постепенное повышение прибыльности российской экономики.

### Издержки (затраты) предприятия

<i>Экономические</i>		<i>Бухгалтерские</i>
<i>Классификация затрат по составу</i>	<ul style="list-style-type: none"> <li>• <b>Явные (т.е. бухгалтерские).</b> Определяются суммой расходов предприятия на оплату покупаемых ресурсов:                             <ul style="list-style-type: none"> <li>– оборудования, сырья, комплектующих материалов, труда и т.д.</li> </ul> </li> <li>• <b>Скрытые.</b> Определяются стоимостью (ценностью) ресурсов, находящихся в собственности данного предприятия:                             <ul style="list-style-type: none"> <li>– <b>альтернативная стоимость</b> собственного капитала (затраченного на оборудование, здания, сооружения, текущие статьи расходов);</li> <li>– альтернативная ценность времени предпринимателя (предполагающая получение минимальной суммы доходов, так называемой <b>нормальной прибыли</b>).</li> </ul> </li> </ul>	<p><b>Затраты на приобретение производственных факторов:</b></p> <ul style="list-style-type: none"> <li>– оборудования, сырья;</li> <li>– полуфабрикатов, комплектующих материалов, труда, оплату косвенных налогов;</li> <li>– выплату процентов по кредитам;</li> <li>– арендную плату.</li> </ul>
<i>Классификация затрат по видам</i>	<ul style="list-style-type: none"> <li>• <b>Краткосрочные:</b> <ul style="list-style-type: none"> <li>– постоянные, переменные.</li> </ul> </li> <li>• <b>Долгосрочные</b> (все – переменные)                             <ul style="list-style-type: none"> <li>– общие;</li> <li>– средние постоянные;</li> <li>– средние переменные;</li> <li>– средние общие;</li> <li>– предельные.</li> </ul> </li> </ul>	<p><b>«Бухгалтерские издержки»:</b></p> <ul style="list-style-type: none"> <li>– совпадают с понятием «явные издержки»</li> </ul>

### Издержки на Российских предприятиях: факторы роста

• Наследие исторического прошлого	Привычка к расточительству как элемент исторически сложившегося менталитета (обилие природного богатства никогда не воспитывает бережливость). Потеря в XX в. миллионами советских людей чувства хозяина, чувства необходимости беречь добро (запрет частного предпринимательства под угрозой многолетнего тюремного заключения)
• Либерализация цен в 1992 г.	Быстрая переориентация предприятий ряда отраслей на западные стандарты в области цен (электроэнергия, топливо, транспортные перевозки) обусловила то, что обрабатывающие отрасли столкнулись с необходимостью резко увеличить расходы на приобретение данных ресурсов
• Завышенный курс рубля (по отношению к иностранной валюте)	Существовавший до 1998 г. завышенный курс рубля (1 долл. = 6 руб.) повышал издержки российских производителей (по сравнению с западными фирмами)
• Существенное расширение системы посредническо-сбытовых операций	Большое количество фирм-посредников обусловило завышение цен на продукцию

<ul style="list-style-type: none"> <li>• Недогрузка производственных мощностей</li> </ul>	<p>Дореформенная структура экономики России мало соответствовала той структуре спроса, которая возникла в 90-е годы. Большие запасы производственных мощностей перестали функционировать. Выпуск продукции резко сократился, но необходимость нести груз постоянных издержек осталась (амортизационные отчисления, арендные платежи, коммунальные услуги, содержание объектов социальной сферы)</p>
<ul style="list-style-type: none"> <li>• Активное использование государством косвенного налогообложения</li> </ul>	<p>Сложное финансовое положение в течение ряда лет побуждало государство вводить различные косвенные налоги (или повышать имеющиеся ставки). Выплачивая данные налоги, фирмы старались затем компенсировать свои финансовые потери за счет потребителя, повышая цену</p>

**Пути снижения производственных издержек  
(совокупность и последовательность принимаемых предприятием мер)**

<ul style="list-style-type: none"> <li>• Внедрение на каждом предприятии профессионального анализа издержек</li> </ul>	<p>Определение структуры издержек и степени необходимости каждого элемента затрат. Исходная задача: ликвидация всех лишних издержек, сокращение до разумного уровня необходимых затрат</p>
<ul style="list-style-type: none"> <li>• Организационное реформирование предприятий</li> </ul>	<ul style="list-style-type: none"> <li>– реализация (или сдача в аренду) незадействованного оборудования;</li> <li>– преобразование вспомогательных цехов в малые предприятия;</li> <li>– сдача в аренду или продажа в муниципальную собственность объектов социальной сферы</li> </ul>
<ul style="list-style-type: none"> <li>• Адаптация предприятия к существующему платежеспособному спросу</li> </ul>	<p>Использование активного маркетинга, изучение спроса. Налаживание выпуска находящейся сбыт продукции на имеющихся мощностях (что обеспечивает снижение средних постоянных затрат)</p>

**1.1. Дайте определения следующих экономических категорий:**

<b>Предприятие –</b>
<b>Средний продукт –</b>
<b>Доход фирмы –</b>
<b>Общий продукт –</b>
<b>Амортизация –</b>
<b>Предельный продукт –</b>



**1.3. Основные фонды делятся на:**

«Активные»

«Пассивные»

«Активные»	«Пассивные»

**1.4 Задачи:**

**1. Затраты на производство продукции составили по экономическим элементам: сырье и основные материалы – 120 ден. ед., покупные комплектующие изделия и полуфабрикаты – 5, вспомогательные материалы – 9, топливо и энергия – 12, амортизация основных производственных фондов – 15, заработная плата и отчисления на социальное страхование – 30, прочие затраты – 5 денежных единиц. Непроизводственные расходы – 15 ден. ед. Определить полную себестоимость.**

---

---

---

---

---

---

---

---

---

---

**2. Стоимость оборудования – 5 тыс. руб. На капитальный ремонт в течение всего срока службы машины израсходовано 1600 руб. Остаточная стоимость составляет 500 руб. Рассчитайте норму амортизации машины, если известно, что плановый срок ее службы – 15 лет, а расходы по демонтажу 450 руб. Раскройте содержание понятий амортизации и нормы амортизации.**

---

---

---

---

---

---

---

---

---

---

**1.5 Тесты**

- 1. К издержкам производства в краткосрочном периоде относятся:**
  - а) затраты на сырьё, электроэнергию, ГСМ;
  - б) средства, затраченные на аренду земли, сданной для предприятия;
  - в) з/п и начисления на неё, выданные охране и руководству фирмы.
- 2. Затраты, не зависящие от объема выпуска продукции:**
  - а) постоянные переменные;

б) переменные издержки;

в) средние издержки.

**3. Постоянные издержки фирмы, это:**

а) неявные издержки фирмы;

б) издержки, которые несет фирма даже в том случае, если продукция не производится;

в) издержки, общая величина которых возрастает (уменьшается), когда фирма увеличивает (сокращает) объем своего производства.

**4. Стоимость израсходованных ресурсов в фактических ценах их приобретения – это:**

а) бухгалтерские издержки;

б) экономические (альтернативные) издержки;

в) предельные издержки.

**5. Издержки, связанные с производством дополнительной единицы продукции:**

а) общие издержки;

б) предельные издержки;

в) переменные издержки.

**6. Совокупность постоянных и переменных издержек – это:**

а) средние издержки;

б) общие издержки;

в) предельные издержки.

**7. Трансфертные платежи – это:**

а) выплаты, не обусловленные производством товаров и услуг;

б) часть произведенного продукта, не имеющая форму дохода;

в) просроченные платежи;

г) рентные доходы.

**8. Монополисту уменьшение объема выпуска наверняка приносит:**

а) рост средних постоянных издержек;

б) потери;

в) выгоду;

г) снижение цены.

**9. Промежуток времени, в течение которого фирма может изменить все факторы производства, используемые для изготовления продукта:**

а) долгосрочный период;

б) краткосрочный период;

в) мгновенный период.

**10. Стоимость других благ, которые можно было бы получить при наиболее выгодном использовании тех же ресурсов:**

а) бухгалтерские издержки;

б) экономические издержки;

в) предельные издержки.

**11. К числу целей предпринимателя не относится:**

а) обеспечение жизнеспособности своего предприятия;

б) создание дополнительных рабочих мест в обществе;

в) наращивание масштабов производства;

г) повышение эффективности функционирования предприятия.

**12. Безвозмездное изъятие у собственника его имущества в установленном государственном порядке, это:**

а) монополизация;

б) приватизация;

в) национализация;

г) конфискация.

**13. Какой из перечисленных ниже признаков не является характерной особенностью кооператива в России:**

а) относительно небольшое число работников;

б) высокая склонность к производственным инвестициям;

- в) высокая трудоемкость производимой продукции;
  - г) малая фондовооруженность.
- 14. Целевая функция предприятия включает в себя рост прибыли и расширение масштабов бизнеса. Данное положение характерно для:**
- а) всех предприятий;
  - б) только для предприятий малого бизнеса;
  - в) только для крупных предприятий;
  - г) ни для каких предприятий.
- 15. Реклама предприятия характерна для:**
- а) периода начала его деятельности;
  - б) этапа структурной перестройки предприятия;
  - в) этапа расширения предприятия;
  - г) всех названных выше этапов.
- 16. Какие торговые союзы не являются союзами экономическими:**
- а) компания;
  - б) товарищество;
  - в) гильдия;
  - г) акционерное общество.
- 17. Документ, в котором поименованы все владельцы акций компании, называется:**
- а) сертификатом;
  - б) уставом;
  - в) реестром;
  - г) аллонжем.
- 18. Высшим органом управления акционерного общества является:**
- а) совет директоров;
  - б) собрание уполномоченных;
  - в) общее собрание акционеров;
  - г) собрание держателей привилегированных акций.
- 19. Владелец облигации – это:**
- а) совладелец компании;
  - б) кредитор, который получает дивиденд;
  - в) кредитор, который получает фиксированный процент;
  - г) все ответы неверны.
- 20. Какая из приведенных целей фирмы является наиболее важной:**
- а) получение прибыли;
  - б) максимизация продаж;
  - в) повышение качества продукции;
  - г) увеличение заработной платы работников;
  - д) расширение рынка сбыта товаров и услуг.

## **ТЕМА 4. Рынки факторов производства**

### **1. Рынок труда и его особенности. Виды безработицы**

Рынок труда – способы, общественные механизмы и организации, позволяющие людям найти работу по своим способностям и навыкам, и работодателям – нанять работников, которые им необходимы для организации коммерческой или иной деятельности. Прежде всего, здесь тоже действуют законы спроса и предложения и формируются равновесные цены здешнего товара – рабочей силы. Цены эти называются заработной платой.

Заработная плата – величина денежного вознаграждения, выплачиваемого наемному работнику за выполнение определенного задания, объема работ или исполнение своих служебных обязанностей в течение некоторого времени. Чем выше плата, которую работники требуют за свой труд, тем меньшее их число смогут нанять работодатели (закон спроса). И соответственно: чем ниже плата,

которую работодатели готовы купить за выполнение определенного вида работ, тем меньшее число людей готовы заниматься такой работой (закон предложения). На пересечении этих интересов и рождается равновесная цена рабочей силы – та заработная плата, при которой совпадает число людей, готовых заниматься определенной работой, и число рабочих мест, которое готовы предоставить работодатели. С одной стороны, интересы наемных работников и работодателей противоположны. Наемные работники стремятся получить как можно большую зарплату. Работодатели же прямо заинтересованы в том, чтобы платить как можно меньше и за счет этого до максимума увеличить прибыль. С другой стороны, они до крайности нуждаются друг в друге. Без наемных работников работодатели просто не могут организовать свою деятельность, а значит, лишаются доходов. Но и наемные работники без работодателей оказываются перед угрозой нищеты и голодной смерти.

Методы борьбы за повышение цены на свой труд:

1) забастовки (стачки), то есть прекращение работы до тех пор, пока работодатели не согласятся удовлетворить требования бастующих о повышении оплаты труда или улучшении его условий;

2) работа по правилам (ее еще называют итальянской забастовкой в честь придумавших ее итальянских рабочих), когда наемные работники формально не прерывают работу, но начинают работать со строжайшим соблюдением всевозможных инструкций и в замедленном темпе (или с очередными краткосрочными остановками), что резко снижает производительность труда и прибыли предпринимателей;

3) создание политических партий, добивающихся парламентским путем принятия государственных решений в пользу наемных работников (например, установления минимума заработной платы, соблюдения требований безопасности труда и т.д.). Такой партией в Англии является лейбористская партия, а в других странах – партии социалистической ориентации;

4) организация профсоюзов, представляющих интересы наемных работников в переговорах с предпринимателями.

Размер заработной платы зависит от качества труда, квалификации и профессиональной подготовки. Различные виды работ могут быть более или, например, менее привлекательными для человека – значит, заработная плата должна стимулировать выполнение менее приятных (грязных, тяжелых), но необходимых для общества работ. Такая дифференциация в заработной плате, которая вызывается необходимостью компенсировать нематериальные различия в характере самого труда, называется «уравнивающими различиями». Но существуют и такие различия в характере труда и в размерах заработков, вытекающие из объективных качественных особенностей, – разных способностей людей, таланта. **Под номинальной заработной платой понимается** сумма денег, которую получает работник наемного труда за свой дневной, недельный, месячный труд. По величине номинальной заработной платы можно судить об уровне заработка, дохода, но не об уровне потребления и благосостояния человека. Реальная заработная плата – это та масса жизненных благ и услуг, которые можно приобрести за полученные деньги. Она находится в прямой зависимости от номинальной зарплаты и в обратной – от уровня цен на предметы потребления и платные услуги.

### **Занятость и безработица**

По определению Международной Организации Труда (МОТ), «безработный – это человек, который хочет работать, может работать, но не имеет рабочего места». Для того чтобы определить, кто может быть отнесен к категории «безработных», воспользуемся новой классификацией рабочей силы, введенной в российскую статистику в 1993 г. Все население страны подразделяется на две группы.

**Экономически неактивное население** (несамодеятельное население) – жители страны, которые не входят в состав рабочей силы: дети до 16 лет; учащиеся и студенты дневных учебных заведений; недееспособные граждане; пенсионеры; лица, ведущие домашнее хозяйство; отчаявшиеся найти работу и прекратившие ее поиски; лица, которым нет необходимости работать (независимо от источника дохода).

**Экономически активное население** (самодеятельное население) – это часть трудоспособных граждан, которая предлагает рабочую силу для производства товаров и услуг.

**Уровень экономической активности населения** – это доля численности экономически активных людей в общей численности населения. В нашей стране уровень экономически активного

населения, составляет порядка 50%. В свою очередь, экономически активное население делится на две группы: занятые и безработные.

Под **занятостью** понимается численность взрослого трудоспособного населения, имеющего работу.

**Безработица** – экономическое состояние системы, которое характеризуется тем, что часть взрослого трудоспособного населения не имеет работы и находится в поисках ее. Общая численность занятых и безработных составляет **рабочую силу**.

В Российской Федерации существуют критерии отнесения к категории безработных, в которых учтены рекомендации МОТ:

- 1) принадлежность к экономически активному населению;
- 2) проживание на территории России не менее 6 месяцев;
- 3) отсутствие заработка;
- 4) регистрация в службе занятости;
- 5) готовность приступить к работе, которую предложат в этой службе.

Основным показателем, измеряющим безработицу, является «уровень или норма безработицы».

**Уровень безработицы** – отношение числа безработных к численности рабочей силы, выраженное в процентах.

**Уровень безработицы** = Число безработных/Численность рабочей силы · 100%.

**Фрикционная безработица** – это безработица, связанная с затруднениями в трудоустройстве и ожиданием работы людьми, которые стремятся сменить места работы или профессию. Само название говорит о том, что рынок труда функционирует с трением: кто-то ищет себе более интересную и более высокооплачиваемую работу, кто-то, наоборот, не соответствует требованиям на своем рабочем месте и должен найти более простую работу. К этому типу безработных относятся также молодые люди, не имеющие квалификации и опыта практической работы, те, кто подвергается дискриминации на рабочем месте по признакам пола, расы и национальной принадлежности. Фрикционная безработица практически постоянно присутствует в экономике и в ряде случаев она способствует более эффективному использованию рабочей силы, ее рациональному распределению.

**Структурная безработица** – это безработица, вызванная несоответствием профессиональной подготовки рабочей силы структуре производства. Структура производства постоянно изменяется под влиянием научно-технического прогресса, технологических изменений. Потребность в одних видах профессий сокращается, зато появляется спрос на новые, ранее не существовавшие профессии. Например, с появлением персональных компьютеров отпала надобность в прежнем количестве конторских служащих. В то же время появились вакантные места для математиков и программистов. Структура рабочей силы меняется медленно, поэтому возникает безработица, которая и называется структурной.

Можно выделить два основных критерия, по которым фрикционная и структурная безработицы отличаются друг от друга.

1. Фрикционные безработные имеют профессиональные навыки и квалификацию, которые они могут продать на рынке труда, а структурные безработные не могут получить работу без переподготовки и дополнительного обучения или смены места жительства.

2. Фрикционная безработица носит кратковременный характер, а структурная более долговременна, а значит, более серьезна.

Таким образом, фрикционная и структурная безработицы являются неизбежными и существуют на всех стадиях экономического цикла, даже на высшей точке подъема.

Уровень безработицы, соответствующий целесообразному уровню полной занятости, называется **естественным уровнем безработицы**. Он равен сумме фрикционной и структурной безработицы. Этот уровень сам по себе не является постоянным.

Третья форма безработицы – **циклическая**, вызванная сжатием производства во время периодически повторяющихся спадов в экономике. Она возникает тогда, когда количество рабочих, желающих получить работу, больше, чем число рабочих мест. В фазах расширения и подъема появляются новые рабочие места, и эта безработица рассасывается.

Чтобы определить уровень циклической безработицы, нужно из общего уровня безработицы вычесть естественный уровень безработицы.

**Технологическая (текучая) безработица** связана с внедрением, малолюдной и безлюдной технологий, основанных на использовании электронной техники.

**Сезонная безработица** обусловлена колебаниями в объеме производства определенных отраслей в зависимости от времени года (сельскохозяйственные и некоторые виды строительных работ, промыслы и т.п.).

### **Закон Оукена**

Закон А. Оукена гласит: «Если фактический уровень безработицы превышает естественный уровень на 1%, то отставание фактического ВВП от потенциального составляет 2,5%». Например, если фактический уровень безработицы в стране составляет 10%, то норма безработицы превышает естественный уровень, равный 6%, на 4% (10 – 6). Таким образом, чтобы определить, на сколько процентов отстает фактический объем национального производства от потенциального объема, нужно 4% умножить на коэффициент Оукена (2,5). В данном случае мы получим 10% (4x2,5). Следовательно, в данный период времени страна теряет 10% объема национального производства, который мог бы быть произведен при отсутствии безработицы.

### **Социальная защита безработных**

Система социальной защиты в условиях рынка предусматривает следующие 5 принципов:

1. Обеспечение системы эффективной занятости, подготовки и переквалификации кадров, которая позволяла бы каждому человеку находить применение своим личным способностям в соответствующей сфере деятельности.

2. Организация эффективной системы формирования доходов, при которой уровень получаемого вознаграждения непосредственно определяется качеством и результатом работы человека независимо от сферы экономики, в которой он трудится.

3. Макроэкономическое регулирование процесса дифференциации в доходах и личном потреблении, в том числе налоговое планирование, обеспечение профессиональной и социальной мобильности населения.

4. Официальное установление реального уровня прожиточного минимума в натуральной форме и регулярная его индексация в денежной.

5. Защита интересов потребителей, связанная с переходом от рынка продавцов к рынку покупателей.

**Государственное регулирование рынка труда** – это комплекс экономических, административных, законодательных и организационных мероприятий по защите работников от финансовых потерь, вызванных безработицей. Можно выделить две основные формы регулирования рынка труда: прямое и косвенное.

Прямое регулирование рынка рабочей силы включает:

- программы по стимулированию рынка занятости и увеличению численности рабочих мест в государственном секторе;
- программы, направленные на подготовку и переподготовку рабочей силы;
- программы содействия найму рабочей силы;
- программы по социальному страхованию безработицы. Косвенное регулирование рынка рабочей силы осуществляется посредством принятия законов и постановлений по проблемам занятости и помощи безработным, проведения налоговой, денежно-кредитной и амортизационной политики правительства.

**Трудовой контракт** – соглашение о содержании и условиях труда, а также о размере его оплаты и иных взаимных обязательствах работодателя и наемного работника, достигаемое ими в результате индивидуальных переговоров.

**Коллективный договор** – документ, согласовываемый работодателями с организацией, представляющей интересы всех наемных работников данного предприятия, и определяющий единые принципы организации и оплаты труда на этом предприятии.

**Соглашение** – коллективный договор, распространяющийся не на одно предприятие, а на целую отрасль, территорию или всех работников определенной профессии.

Высшая форма регулирования рынка труда – генеральное соглашение. **Генеральное соглашение** – документ, определяющий общие направления изменения условий купли-продажи рабочей силы

в целом по стране и подписываемый по итогам переговоров между правительством, объединениями работодателей и профсоюзов.

## 2. Рынок капитала

**Капитал** – одна из ключевых экономических категорий. Мы уже отмечали, что капитал – это фактор производства, представленный всеми средствами производства, которые создали люди для того, чтобы с их помощью производить другие товары и услуги. К ним относятся инструменты, оборудование, здания, сооружения и т.п. В экономическом анализе наряду с термином «капитал» используется понятие «инвестиции» или «инвестиционные ресурсы». Термин «капитал» используется для обозначения капитала в овеществленной форме, т.е. воплощенного в средствах производства. Инвестиции – это капитал еще не овеществленный, но вкладываемый в средства производства.

Рассмотрим процесс использования капитала, который тесно связан с представлением о его структуре. В процессе производства различные элементы физического капитала ведут себя неодинаково. Одна часть капитала (здания, машины, оборудование) функционирует на протяжении длительного периода времени: от нескольких лет до нескольких десятилетий, другая часть капитала (сырье, материалы, электроэнергия, вода и т.д.) используется однократно.

**Основные фонды** – это та часть производительного капитала, которая участвует в процессе производства на протяжении нескольких производственных циклов и переносит свою стоимость на создаваемые товары по частям. Каждый элемент основного капитала имеет законодательно установленный срок службы, в соответствии с которым предприниматели накапливают перенесенную на производимые товары и услуги стоимость в форме амортизационных отчислений.

**Оборотные фонды** – это часть капитала фирмы, которая участвует в одном производственном цикле и полностью переносит свою стоимость на готовые изделия. При реализации товаров деньги, затраченные на элементы оборотного капитала, полностью возвращаются предпринимателю и могут быть снова использованы для приобретения факторов производства. Затраты на основной капитал так быстро не возвращаются, на это уходят годы, иногда десятилетия. Следовательно, в издержки производства входит вся стоимость оборотного капитала, а от основного труда.

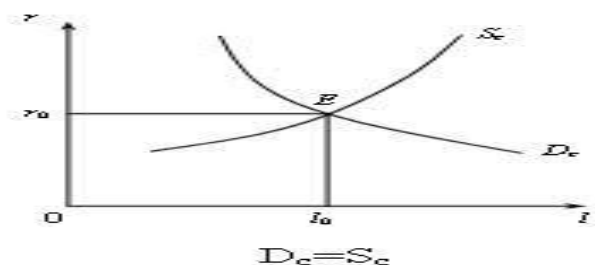


Рис. Равновесие на рынке капитала включает лишь часть стоимости, исчисляемая исходя из всего срока жизни этого капитала.

Основной капитал, воплощенный в средствах труда, по мере использования подвергается износу. Различают две формы износа: физический и моральный.

**Процентный доход** (процент) – это доход на вложенный в бизнес капитал. В основе этого дохода лежат издержки альтернативного использования капитала (деньги всегда имеют альтернативные способы применения, например, их можно положить в банк, потратить на акции и т.п.). Размер процентного дохода определяется ставкой процента, т.е. ценой, которую банк или другой заемщик должен заплатить кредитору за пользование деньгами в течение какого-то периода.

**Дисконтирование** – это метод, основанный на приведении будущих доходов к их нынешней стоимости. Он предполагает, что будущие денежные средства будут стоить меньше по сравнению с сегодняшними из-за положительной нормы временных предпочтений (более высокой оценки «настоящих благ» по сравнению с «будущими благами»).

**Номинальная ставка** – это текущая рыночная ставка процента без учета темпов инфляции.

**Реальная ставка** – это номинальная ставка, скорректированная с учетом ожидаемых темпов инфляции.

Важной особенностью любой экономики является ее инвестиционная привлекательность, иными словами, способность привлекать долгосрочные капиталовложения для обеспечения устойчивого экономического роста. Ни одна экономика не может быть обеспечена исключительно за счет собственных средств. Таким образом, инвестиции – это финансирование экономической деятельности и ее отношений, направленное на достижение высокого результата. В зависимости от того, на что направлены инвестиции и в какую область экономических отношений, они бывают трех типов. Инвестиции в производственные фонды предприятия представлены в виде приобретения нового оборудования, внедрения новейших технологий и пр. Инвестиции в товарно-материальные запасы предназначены для создания на предприятиях складов для накопления факторов производства, материальных ресурсов, а также готовой продукции для осуществления непрерывного производственного процесса или на случай непредвиденных обстоятельств (изменение структуры рыночного спроса). Инвестиции в жилищное строительство дают возможность приобретения домов или квартир теми лицами, которые собираются в них жить или сдавать в аренду.

Формирование инвестиционных способностей и климата происходит под воздействием следующих факторов:

1. Норма ожидаемой прибыли предполагаемых капиталовложений. Экономический субъект, который принимает решение по поводу вложения собственных средств в какое-либо производство или сферу, ведет себя рациональным образом.

2. Величина реальной процентной ставки. Инвестиции напрямую зависят от данного показателя, поскольку он изначально содержит в себе и темп инфляции на конкретный момент времени. Инвестиции в основные фонды связаны со ставкой процента обратной зависимостью: при ее снижении издержки на единицу капитала планомерно уменьшаются, что активизирует инвесторов.

3. Уровень налогообложения. Долгосрочные капиталовложения, как правило, напрямую зависят от налоговой ставки. Чем она выше, тем меньшая часть может быть отпущена на сбережения и соответственно инвестирование. Это говорит о том, что при принятии инвестиционных решений всегда нужно в первую очередь обращать внимание на налоговый климат в стране и ее регионах.

4. Изменения в технологиях производства заставляют фирму, которая нацелена на эффективное развитие, финансировать инновации и внедрение новой техники, технологии и т.д.

5. Экономические ожидания субъектов связаны прежде всего с анализом потенциальных возможностей и прибыли от принятия того или иного решения. Они бывают адаптивные и рациональные.

6. Темп инфляции закладывается непосредственно в структуру процентной ставки, что позволяет заранее предотвратить возникновение рискованной ситуации и спланировать процесс инвестирования.

Таким образом, инвестиции являются важным фактором обеспечения экономического роста. Они дают реальную возможность экономическим субъектам расширять ту сферу деятельности, где они непосредственно заняты, а с другой стороны способствуют их активизации.

### **3. Рынок земли и земельная рента**

При условии правильной обработки и культивации земли поле может давать богатые урожаи каждый год, но нефтяное месторождение, какие бы ухищрения не использовались при добыче нефти, рано или поздно иссякнет, а темпы добычи нефти будут падать каждый год.

К невозобновляемым природным ресурсам относятся ресурсы, которые после полного их исчерпания восстановить невозможно. Сюда, в первую очередь, следует отнести все полезные ископаемые. Однажды использованные запасы железной руды, нефти, газа и т.п. никогда не возобновятся, поскольку и газ, и нефть, и другие полезные ископаемые формировались в течение миллионов и миллионов лет при определенных геологических условиях в прошлом. К тому же каждая частица невозобновляемых ресурсов, используемых в производстве, сокращает остаточную величину соответствующих запасов. Невозобновляемые ресурсы всегда обладают высокой общественной значимостью и ценностью. Собственники этих ресурсов, регулируя объемы их поступления на рынок, оказывают заметное воздействие на общеэкономическую ситуацию в стране. Специфика данного вида природных ресурсов в том, что в отличие от использования всех других ресурсов, используемых для производства товаров с целью получения определенной выгоды, для собственника данных ресурсов одинаково выгодно может быть и использование, и неиспользование этих ресурсов в течение определенного времени.

Определение ренты неразрывно связано с понятием земли. Внешне рента представляет собой плату за пользование землей, которую ее собственник получает от арендатора.

Итак, величина земельной ренты определяется в первую очередь спросом на землю. При этом рента различна в зависимости от качества земли:

- 1) природных условий (тип почвы, климат, рельеф);
- 2) плодородия почвы;
- 3) местоположения земли.

Ограниченность земли ведет к возникновению монополии хозяйства на земле. Это означает, что каждый участок как объект хозяйства монополизирован определенным собственником, который не допустит приложения к этой земле чужого капитала. Земли, лучшие по качеству, приносят и большую ренту.

Как вид дохода на собственность земельная рента использовалась еще в античности. Но присваивать ренту экономическими методами стало возможно лишь в рыночной экономике. Здесь она выступает как добавочная прибыль, которая распределяется на две части – прибыль, присеваемую предпринимателем – арендатором земли, и ренту, достающуюся земельному собственнику. Арендная плата равна земельной ренте. Но, как правило, она превышает размер ренты, поскольку в аренду сдается земельный участок, на котором имеются сооружения, постройки, дороги и т.д. В таком случае в арендную плату помимо земельной ренты входят и ссудный процент, уплачиваемый за временное пользование примененным к земле капиталом. И еще одна особенность. Арендатор, стремясь получить больше дохода от арендуемой земли, делает добавочные вложения капитала. После окончания срока договора об аренде эти добавочные вложения капитала становятся достоянием собственника земли и на них начисляется процент при заключении нового договора. Поэтому арендатор заинтересован в аренде на длительный срок, а собственник земли – в краткосрочной аренде.

Земельная рента выступает в двух основных формах – абсолютной и дифференциальной, что обусловлено существованием двух видов монополий на землю: монополии частной собственности на землю и монополии на землю как объект хозяйствования. Размер земельной ренты определяется в результате борьбы между арендатором и земельным собственником.

• **Абсолютная рента** есть тот минимальный доход, который получают владельцы всех участков земли независимо от ее качества; она порождена монополией частной собственности на землю. Образование абсолютной ренты связано с тем фактом, что в сельском хозяйстве доля переменного капитала (идущего на заработную плату) пропорционально выше, чем в промышленности. Отсюда следует, что прибавочная стоимость, создаваемая в сельском хозяйстве, выше средней прибыли, и стоимость продуктов выше капиталистической цены производства.

• **Дифференциальная рента** – это уже добавочный доход, полученный только собственниками средних и лучших земельных участков (лучшие, средние и худшие – условное деление участков). Дифференциальная рента может выступать в двух формах. Арендатор может получить только часть дифференциальной ренты в случае, когда ее прирост обусловлен произведенным им улучшением земельного участка – повышение экономического плодородия почвы – в период действия арендного договора. Такую дифференциальную ренту, связанную исключительно с осуществляемыми людьми улучшениями земель (вложения труда и личного капитала), выделяют как дифференциальную ренту II рода, в отличие от дифференциальной ренты I рода, появление которой объясняется в свою очередь природными, «естественными», различиями земельных участков.

*Дифференциальная рента I рода* может быть получена только с лучших и средних по своему естественному плодородию земельных участков. В дальнейшем, при заключении нового договора, собственник земли постарается учесть прирост ренты и включить его в состав арендной платы, так как усилиями арендатора земельный участок по своей продуктивности может перейти из разряда худших земель в средние, а то и лучшие. В этой связи арендатор земли заинтересован в максимально длительных сроках действия арендного договора, с целью присвоения добавочной прибыли от монополии на землю как объекта хозяйствования. Также существует такое понятие как «квази-рента».

**Квази-рента** – это извлеченный дополнительный доход в результате усовершенствования агротехники и интенсивного использования земли. Характер и количественные параметры усовершенствований зависят и от существующих в данное время и в данной местности условий землепользования, от предприимчивости, размеров капитала собственников и арендаторов земли.

Разница между рентой и квазирентой обусловлена тем, что количество земли, имеющейся в распоряжении общества, – постоянная (в известном смысле абсолютно) и фиксированная величина. В отличие от них другие средства производства, создаваемые человеком (здания, машины и т.д.), представляют собой «поток», способный увеличиваться или сокращаться в зависимости от колебания спроса на продукцию, созданию которой они способствуют. Сходство ренты и квазиренты выражается в том, что все средства производства невозможно производить быстро, поэтому в коротком периоде они тоже имеют фиксированное количество. Для этих периодов извлекаемые доходы находятся в таком же отношении к стоимости созданной с их помощью продукции, как и настоящая рента.

Спрос на землю предъявляют две группы покупателей:

- сельскохозяйственные пользователи, использующие плодородие почв для производства сельскохозяйственной продукции любого типа;
- несельскохозяйственные пользователи – им земля нужна для строительства зданий, промышленного производства или иных целей, не связанных с использованием плодородия почв.

Для сельскохозяйственных производителей цена земли определяется её плодородием и в определённой мере местоположением, от которого зависят как почвенно-климатические условия производства, так и затраты на доставку ресурсов и готовой продукции.

Для несельскохозяйственных производителей принято выделять два основных фактора формирования цены земли: подготовленность участка к использованию (наличие на участке всевозможных коммуникаций: свет, вода, газ, электричество, телефон.) и местоположение участка (особенно касается городского строительства).

На цену земли влияет также транспортный фактор, то есть удобство сообщения с теми местами, куда надо доставлять готовую продукцию или куда люди ездят на работу. Поэтому величина ренты носит не случайный характер – она прямо зависит от пользы, которую можно извлечь при использовании земельного ресурса. Рынок земли при всех его особенностях вполне успешно решает главную задачу любого рынка: обеспечение наиболее рационального распределения ограниченных ресурсов.

Для оценки земли существует несколько методик. Показатели относительного плодородия обеспечивают дифференциальный земельный доход, величина которого зависит не только от уровня плодородия, созданного природой, но и от дополнительных вложений капитала и труда для совершенствования земли. Но, продавая земельный участок, его владелец продает не почву как таковую, а право на получение с него ежегодного дохода (ренты). Поэтому он рассчитывает получить за землю такую сумму, которая, будучи помещена в банк, принесет ему доход в форме процента, равного ренте.

**Цена земли = (Размер ренты / Величина ссудного процента) · 100**

Стоимость сельскохозяйственных земель обычно выражается в виде текущей денежной арендной платы, помноженной на определенное количество раз или, иными словами, в виде «покупки на ряд лет» этой ренты. Но это лишь первое приближение к сущности явления. Система оценки земли включает в себя несколько элементов. К ним, в частности, относятся:

- информация кадастровых регистров о правовом режиме и качественных характеристиках земельных участков;
- привлекаемая из иных источников информация о сделках с земельными участками и информация о рынке земли и иной недвижимости;
- кадастровая оценка стоимости земли по оценочным зонам и земельным участкам;
- кадастровые карты и регистры стоимости земли.

Кадастровая оценка земли – определение стоимости, рассчитанной по определенной методике, и занесенную в кадастровое дело данного участка. Кадастровая стоимость может быть только для земельного участка, который учтен в земельном кадастре.

#### 4. Предпринимательство

Основу любой рыночной системы хозяйства составляют множество экономически активных субъектов экономики – *предпринимателей*, которые реализуют свои потребности в организации бизнеса, т.е. соединения всех факторов производства для получения прибыли и удовлетворения при

этом определенных потребностей общества, работников. Результаты предпринимательской деятельности, величина прибыли, дохода зависят от *предпринимательских способностей*. Таким образом, в своей деятельности предприниматель обычно выполняет три основные функции:

- 1) *факторная*, состоящая в мобилизации денежных накоплений, средств производства, работников и других факторов, необходимых для предпринимательской деятельности;
- 2) *организаторская*, состоящая в соединении и комбинировании факторов производства, чтобы обеспечить достижение поставленной цели;
- 3) *творческая*, связанная с новаторством, инициативой, предприимчивостью и риском.

**Предпринимательские способности** – это специфический вид человеческого ресурса, выражающийся в наличии природных задатков, приобретенных знаний, умений, навыков к организации и управлению производством или оказанию услуг для получения прибыли и удовлетворения потребностей общества в определенных товарах, услугах.

Основной ролью предпринимателя является деятельность по объединению природных, человеческих ресурсов и капитала для производства товаров и оказания услуг.

Согласно ГК РФ «предпринимательская деятельность – это самостоятельная, осуществляемая на свой риск деятельность, направленная на систематическое получение прибыли от пользования имуществом, продажи товаров, выполнения работ или оказания услуг лицами, зарегистрированными в установленном порядке».

**Таким образом, предпринимательство – это:**

- 1) процесс создания нового, обладающего ценностью;
- 2) процесс принятия на себя финансовой, моральной и социальной ответственности;
- 3) процесс, приносящий в результате денежный доход и личное удовлетворение достигнутым.

**Собственно процесс предпринимательства состоит из четырех стадий:**

- 1) поиск новой идеи и ее оценка;
- 2) составление бизнес-плана;
- 3) поиск необходимых ресурсов;
- 4) управление созданным предприятием.

**Общие цели предпринимательства** – получение экономической выгоды или прибыли; производство товаров и оказание услуг; решение социальных задач; развитие бизнеса и т.д.

**Главная цель предпринимательства** – получение экономической выгоды в форме предпринимательской прибыли, дохода.

По своей природе предпринимательство неразрывно связано с рыночным хозяйством и является его продуктом. *Экономическая природа* предпринимательства характеризуется такими функциональными признаками, как: инициатива, коммерческий риск, ответственность, комбинирование факторов производства, новаторство и др.

**1. Предприниматель** – гражданин или объединение граждан, занятых инициативной, самостоятельной деятельностью (в производстве, торговле, финансовой сфере, менеджменте, сфере услуг и т.д.), осуществляемой от имени гражданина под его имущественную ответственность или от его имени и под юридическую ответственность объединений граждан (юридического лица), целью, которой – получение прибыли или личного (коллективного) дохода.

**2. Предпринимателями** являются граждане и организации, имеющие статус физических и юридических лиц, принимающие участие в хозяйствовании в тех организационно-правовых формах, которые установлены законодательством конкретной страны.

**3.** В зависимости от форм собственности предприниматель может осуществлять свою деятельность в государственном секторе, частном, а также на условиях смешанных форм хозяйствования.

**4. Предпринимателем** в определенной сфере деятельности может быть *общественные организации*, имеющие статус юридического лица.

**5.** Предприниматель не обязательно является собственником. Он самостоятельный агент рынка, действующий на свой страх и риск и несущий имущественную ответственность, берущийся за организацию бизнеса и осуществляющий любые виды хозяйственной деятельности, не запрещенные законом. В связи с этим *предприниматель* должен обладать определенным набором *черт и личностных качеств*, являющихся содержанием *предпринимательских способностей*.

**Индивидуальный предприниматель** – гражданин, занятый инициативной, самостоятельной деятельностью (в рамках, не запрещенных законом), осуществляемой от своего имени, под свою

имущественную ответственность, цель которой – получение прибыли или личного дохода. Он осуществляет хозяйственную деятельность за свой счет, несет полную имущественную ответственность за ее результаты, сам управляет своим предприятием, полностью самостоятелен в организации и развитии своего дела, единолично решает вопросы распределения полученного дохода после уплаты налогов. Все это обуславливает возможность гибкой адаптации, но и повышает степень риска.

Индивидуальный предприниматель **имеет право, как и юридическое лицо использовать наемный труд, в отличие от юридического лица, имеет право завещать свое имущество.**

**Предприниматель в соответствии с действующим законодательством имеет также право:**

- создавать любые виды предприятий (не запрещенные законом);
- осуществлять наем и увольнение работников;
- определять формы, системы, размеры оплаты труда;
- разрабатывать и реализовывать программу хозяйственной деятельности;
- устанавливать цены, тарифы;
- выбирать поставщиков, покупателей;
- выбирать банк для открытия счета;
- осуществлять все виды расчетных кредитных операций;
- свободно распоряжаться прибылью после уплаты налогов и других обязательных платежей;
- получать неограниченный по размерам личный доход;
- пользоваться государственной системой социального обеспечения и страхования;
- обжаловать в установленном порядке действие государственных органов, ущемляющих его права интересы;
- осуществлять валютные операции, разрешенные законодательством;
- вступать во внешнеэкономические отношения в порядке, установленном законодательством и т.д.

**Основные функции предпринимательства:**

- 1) соединение факторов производства;
- 2) принятие решений;
- 3) обеспечение тенденций к равновесию;
- 4) перераспределение ресурсов;
- 5) введение инноваций;
- 6) несение риска.

**1.1. Дайте определения следующих экономических категорий:**

<b>Рабочая сила –</b>
<b>Структурная безработица –</b>
<b>Циклическая безработица –</b>
<b>Уровень безработицы –</b>
<b>Уровень естественной безработицы –</b>
<b>Вынужденная безработица –</b>

<b>Фрикционная безработица –</b>
<b>Занятые –</b>
<b>Рынок факторов производства –</b>
<b>Дисконтирование –</b>
<b>Инвестиции –</b>
<b>Валовые инвестиции –</b>
<b>Чистые инвестиции –</b>
<b>Земельная Рента–</b>
<b>Арендная плата –</b>
<b>Дифференциальная земельная рента I –</b>
<b>Дифференциальная земельная рента II –</b>
<b>Цена земли –</b>

*1.2. Ответьте на следующие вопросы:*

**1. Закон Оукена**

---



---



---



---



---



---



---

**2. Прямое регулирование рынка рабочей силы включает:**

---

---

---

---

---

---

---

---

**3. В чем заключается сущность заработной платы?**

---

---

---

---

---

---

---

---

**4. Что понимают под фактором земля в широком и узком смыслах?**

---

---

---

---

---

---

---

---

**5. Что такое дифференциальная и чистая рента?**

---

---

---

---

---

---

---

---

**6. Отличие земельной ренты от арендной платы:**

---

---

---

---

---

---

---

---

---

---

**7. В чем состоит отличие фактора «капитал» от факторов «труд» и «земля»?**

---

---

---

---

---

---

---

---

---

---

**8. Какова структура капитала?**

---

---

---

---

---

---

---

---

---

---

*1.3. Задача*

**1. Рассчитайте объем фрикционной безработицы в России в 1992 г., при условии, что число временно не работающих при переходе с одного предприятия на другое составило 20 млн. чел. в среднем в год, и каждый из них находился на рынке рабочей силы в среднем 1 месяц**

---

---

---

---

---

---

---

---

---

---

**2. Рассчитайте уровень безработицы в России в 1992 г., при условии, что безработные составили в этом году 5 800 000, общая численность рабочей силы – 86 300 000**

---

---

---

---

---

---

---

---

---

---

**3. Вычислить абсолютные потери продукции, связанные с безработицей, если фактический уровень безработицы – 9,5%; естественный уровень**

---

---

---

---

---

---

---

---

**4. Вычислите уровень безработицы в городе по следующим данным: численность населения: 100 тысяч человек; численность работающих – 48 тысяч, в том числе работающих пенсионеров = 2 тысячи человек; детей и лиц пенсионного возраста = 4 тысячи; нетрудоспособных лиц в трудоспособном возрасте = 3 тысячи человек**

---

---

---

---

---

---

---

---

**5. Вычислите структурную безработицу в поселке, насчитывающем 1000 работоспособных, если в связи с реконструкцией производства с 1 февраля 60 человек сменили профессию, затратив на переподготовку и поиск новой работы в среднем по 4 месяца, а 24 человека оставались безработными с февраля по декабрь**

---

---

---

---

---

---

---

---

**6. Найдите уровень безработицы в поселке, если из 1000 человек трудоспособного населения 12 человек не работали весь год, 60 человек сменили работу, истратив на поиски новой работы в среднем по одному месяцу, ещё 4 человека не имели работы по 6 месяцев каждый**

---

---

---

---

---

---

---

---

## 1.4 Тесты

### 1. Чем в России ограничена минимальная оплата труда?

- а) прожиточным минимумом,
- б) законом,
- в) спросом и предложением,
- г) генеральным соглашением профсоюзов, предпринимателей и правительства.

### 2. Закон Оукена характеризует:

- а) абсолютное отставание фактического ВВП от потенциального и разность естественного и фактического уровней безработицы;
- б) относительное отставание фактического ВВП от потенциального и отношение фактического и естественного уровней безработицы;
- в) абсолютное отставание фактического ВВП от потенциального и отношение естественного и фактического уровней безработицы;
- г) относительное отставание фактического ВВП от потенциального и разности фактического и естественного уровней безработицы.

### 3. Следует ли относиться к предложению на рынке труда строительных рабочих:

- а) студентов, подрабатывающих летом на строительстве коровника;
- б) солдат стройбата, занятых на строительстве дачи для своего командира;
- в) турецких рабочих строителей, приехавших на заработки в Германию

### 4. К какому из типов безработицы Вы бы отнесли каждую из описанных ниже ситуаций?

- а) ткачихе из Иванова пришлось уволиться с фабрики из-за резкого снижения объемов производства;
- б) после окончания техникума Кирилл никак не может подыскать место сварщика;
- в) в этом сезоне меха вышли из моды, и компания по производству зимней одежды уволила половину своих закройщиков.

### 5. Рабочая сила относится к:

- а) личной собственности;
- б) семейной;
- в) народной;
- г) государственной;
- д) общественной.

### 6. Все перечисленное ниже характеризует фрикционную безработицу, кроме:

- а) она охватывает большое количество людей во всех демографических группах, отраслях и регионах;
- б) она имеет краткосрочный характер;
- в) она является неизбежным продуктом динамичности рынка труда;
- г) она обусловлена изменениями в предложении рабочей силы и является добровольной;
- д) она связана со свободой выбора профессии, места и времени работы;
- ж) она возникает из-за абсолютного сокращения совокупного спроса на фазе спада экономического цикла.

### 7. Что определяет качество трудовых ресурсов?

- а) заинтересованность работников;
- б) квалификация;
- в) все перечисленное;
- г) социально-демографическое состояние;
- д) культурно-образовательный уровень.

### 8. Что принято называть трудом?

- а) создание экономического продукта;
- б) целенаправленная результативная деятельность;
- в) деятельность, связанная с затратами энергии;
- г) расход физической энергии;
- д) расход умственной энергии.

**9. Стагфляция имеет место при:**

- а) повышении уровня цен и снижении уровня безработицы;
- б) повышении уровня цен и повышении уровня безработицы;
- в) повышении уровня цен и одновременном спаде экономической активности (уровней производства и занятости);
- г) сбалансированном росте цен;
- д) несбалансированном росте цен;

**10. Чем определяется рабочая сила человека?**

- а) его интеллектом;
- б) здоровьем и физической силой;
- в) все перечисленное;
- г) возрастом;
- д) трудоспособностью.

**11. Уровень безработицы – это:**

- а) отношение численности безработных к численности рабочей силы;
- б) сумма уровней фрикционной и структурной безработицы;
- в) доля безработных, которая соответствует целесообразному уровню занятости.

**12. Рынок труда – это:**

- а) составная часть производства;
- б) система общественных отношений, связанных с наймом и предложением рабочей силы.

**13. По состоянию здоровья инженер переехал в другой город и из-за переезда не работал полтора месяца. Это должно быть учтено при исчислении:**

- а) как фрикционной, так и структурной безработицы;
- б) циклической безработицы;
- в) фрикционной безработицы;
- г) структурной безработицы.

**14. Наталья Н., испортив отношения в коллективе, уволилась с работы секретаря и потратила 3 недели на то, чтобы найти работу на компьютере. В период поиска Натальей работы ее следовало учесть при исчислении:**

- а) как фрикционной, так и структурной безработицы;
- б) циклической безработицы;
- в) фрикционной безработицы;
- г) структурной безработицы.

**15. В сказке «По щучьему веленью» Емеля не работает. Это:**

- а) вносит вклад в увеличение структурной безработицы;
- б) вносит вклад в увеличение циклической безработицы;
- в) не вносит вклад в увеличение безработицы;
- г) вносит вклад в увеличение фрикционной безработицы.

**16. За строительством электростанций, использующих нефть в качестве источника энергии, последовали закрытие ряда угольных шахт и массовое увольнение шахтеров. Это внесло вклад в увеличение:**

- а) как фрикционной, так и циклической безработицы;
- б) циклической безработицы;
- в) фрикционной безработицы;
- г) структурной безработицы.

**17. Фирма желает взять заем на покупку нового оборудования, которое будет стоить 20 000 дол. и служить один год. Ожидается, что благодаря этому дополнительный годовой доход составит 1 500 дол. Фирма осуществит инвестиции в оборудование при условии, что процентная ставка составит:**

- а) 8%;
- б) 6%;
- в) 12%;
- г) 15%;
- д) 10%.

- 18. Ставка процента выросла с 8 до 10%. Держатель бессрочной ценной бумаги, которая приносила ему годовой доход в 1 000 дол., постоянно будет иметь:**
- а) потери капитала в 250 дол.;
  - б) потери капитала в 40 дол.;
  - в) потери капитала в 50 дол.;
  - г) доход от прироста капитала в 50 дол.;
  - д) доход от прироста капитала в 250 дол.
- 19. Какое из следующих понятий представляет собой производительный экономический ресурс?**
- а) потребительские товары;
  - б) процент;
  - в) средства производства;
  - г) прибыль.
- 20. Субъект, который держит деньги на банковском счете при 8% –ной годовой ставке, решил подписаться на журнал. Годовая подписка стоит 12 дол., а двухгодичная – 22 дол. В какую сумму обошлась ему подписка на второй год:**
- а) 11 дол.;
  - б) 10 дол.;
  - в) 11,4 дол.;
  - г) 10,8 дол.;
  - д) 9,6 дол.
- 21. Фирма предполагает взять банковскую ссуду на строительство нового предприятия. Годовая ставка процента составляет 18%. Ожидаемая норма прибыли определена в 20%. При этих условиях фирма:**
- а) такая ситуация не может иметь места;
  - б) не сможет принять решения на основе имеющейся информации;
  - в) будет заинтересована строить новое предприятие;
  - г) несмотря на убыток, решит строить предприятие;
  - д) не будет строить новое предприятие.
- 22. Капитальные вложения включают:**
- а) инвестиции в основные и оборотные фонды;
  - б) инвестиции в реновацию производственных мощностей;
  - в) инвестиции в прирост (наращивание) производственных мощностей.
- 23. Какой вид инвестиций не включается в нематериальные активы?**
- а) «ноу-хау», патенты, изобретения;
  - б) подготовка кадров для будущего производства;
  - в) приобретение лицензий, разработка торговой марки и др.;
  - г) кредиты банка.
- 24. Инвестиции – это:**
- а) покупка недвижимости и товаров длительного пользования;
  - б) операции, связанные с вложением денежных средств в реализацию проектов, которые будут обеспечивать получение выгод в течение периода, превышающего один год;
  - в) покупка оборудования и машин со сроком службы до одного года;
  - г) вложение капитала с целью последующего его увеличения.
- 25. Под инвестициями понимается:**
- а) вложение средств, с определенной целью отвлеченных от непосредственного потребления;
  - б) процесс взаимодействия по меньшей мере двух сторон: инициатора проекта и инвестора, финансирующего проект;
  - в) вложения в физические, денежные и нематериальные активы.
- 26. Затраты компании, связанные с осуществлением капитальных вложений – это:**
- а) долгосрочные затраты;
  - б) текущие затраты;
  - в) нет правильного ответа.

- 27. Воспроизводственная структура капитала:**
- а) соотношение собственных и заемных средств;
  - б) соотношение активной (оборудование) и пассивной (здания и сооружения) частей в инвестициях;
  - в) соотношение между новым строительством, расширением и реконструкцией.
- 28. Воспроизводственная структура капиталовложений – это соотношение затрат на:**
- а) пассивную и активную часть основных фондов;
  - б) новое строительство, реконструкцию и техническое перевооружение основных фондов;
  - в) реальные, финансовые и интеллектуальные инвестиции.
- 29. Инновация – это:**
- а) право на ведение научных разработок;
  - б) патент;
  - в) вид инвестиций, связанный с достижениями научно-технического прогресса.
- 30. Инновации – это:**
- а) долгосрочные капитальные вложения;
  - б) краткосрочные капитальные вложения;
  - в) капитальные вложения, связанные с научно-техническим прогрессом.
- 31. Управление инвестиционной деятельностью на макроуровне:**
- а) управление инвестиционным проектом;
  - б) оценка состояния и прогнозирования инвестиционного рынка;
  - в) финансовое обеспечение проекта.
- 32. Инвестиционный рынок:**
- а) рынок объектов реального инвестирования;
  - б) рынок инструментов финансового инвестирования;
  - в) рынок, как объектов реального инвестирования, так и инструментов финансового инвестирования.
- 33. Экономическая рента – это:**
- а) трансфертный доход;
  - б) превышение дохода над его альтернативной стоимостью.
- 34. От каких факторов зависит цена земли?**
- а) размера ренты;
  - б) спроса на землю;
  - в) предложения земли.
- 35. Годовая норма равняется 200 долларам, ставка ссудного процента составляет 5%. Определите цену земли:**
- а) 8000 долларов;
  - б) 6000 долларов;
  - в) 4000 долларов.
- 36. Какой вид ренты связан с различием в естественном качестве земли?**
- а) абсолютная рента;
  - б) дифференциальная рента 1;
  - в) дифференциальная рента 2;
  - г) дифференциальная рента 1 и 2;
  - д) все виды ренты.
- 37. Какова причина возникновения дифференциальной ренты?**
- а) монополия частной собственности на землю;
  - б) наличие разных по плодородию и местоположению земель;
  - в) ограниченность земель;
  - г) монополия на землю как объект хозяйства.
- 38. Какова причина существования абсолютной земельной ренты?**
- а) монополия частной собственности на землю;
  - б) монополия на землю как объект хозяйства;
  - в) наличие разных по качеству земель;

- г) ограниченность земель;
  - д) неэластичность предложения земли.
- 39. Кто присваивает дифференциальную ренту I?**
- а) собственник земли;
  - б) арендатор;
  - в) государство;
  - г) местные органы власти.
- 40. В чем разница между рентой и арендной платой?**
- а) это одно и то же;
  - б) это сумма абсолютной и дифференциальной ренты;
  - в) это плата за пользование капиталом, вложенным в данный участок;
  - г) арендная плата включает кроме ренты сумму за пользование капиталом в виде построек и сооружений.
- 41. Собственники невозобновляемого естественного ресурса получают дифференциальную ренту, если:**
- а) ресурс неисчерпаем;
  - б) качество ресурса одинаково;
  - в) качество ресурса различно;
  - г) предложение ресурса абсолютно эластично.
- 42. Цена земли зависит от:**
- а) текущей дисконтированной стоимости арендной платы;
  - б) плодородия данного участка;
  - в) местоположения данного участка;
  - г) все приведенные варианты верны;
  - д) все приведенные варианты не верны.
- 43. Предложение земли:**
- а) неэластично;
  - б) эластично;
  - в) абсолютно неэластично;
  - г) абсолютно эластично;
  - д) в зависимости от конкретной ситуации может соответствовать любому из этих вариантов.
- 44. Доход, получаемый владельцами фактора представляет собой чистую экономическую ренту, если:**
- а) спрос на фактор абсолютно эластичен;
  - б) предложение фактора абсолютно эластично;
  - в) предложение фактора абсолютно неэластично;
  - г) кривая предложения горизонтальна;
  - д) это доход, получаемый собственником более производительного ресурса.
- 45. Земельная рента будет расти, при прочих равных условиях, если:**
- а) снижается цена земли;
  - б) растёт спрос на землю;
  - в) снижается спрос на землю;
  - г) предложение земли растёт.
- 46. Под абсолютной рентой понимается доход, получаемый:**
- а) со всех участков земли из-за ограниченности плодородных участков;
  - б) только с участков большего естественного плодородия;
  - в) только с участков искусственно улучшенного плодородия;
  - г) только с участков лучшего естественного и искусственного плодородия.
- 47. Плата за природные ресурсы называется:**
- а) прибылью;
  - б) рентой;
  - в) процентом;
  - г) доходом.

## ТЕМА 5. Денежная система и денежное обращение

### 1. Происхождение денег. Свойства денег и их функции

В течение многих десятилетий в русле марксистской политической экономии главенствовало следующее определение: *деньги – особый товар, играющий роль всеобщего эквивалента*.

*Деньги* представляют собой специальные знаки стоимости (бумажные денежные знаки, металлические монеты, записи на счетах), используемые в экономике для выполнения определенных функций.

На роль современных денег постепенно выдвинулись *предметы*, в наибольшей степени отвечающие следующим требованиям:

1. **Делимость.** Стоимость денег не должна уменьшаться при разделении их на части.

2. **Портативность** предполагает высокую стоимость при малом весе и объеме денежного товара. Это снижает расходы на хранение денег и их транспортировку. Бумажные и безналичные деньги идеально соответствуют данному требованию.

3. **Стабильность (вещества денег).** Свойство стабильности состоит в неизменяемости вещества денег. Деньги в виде золотых и серебряных монет обладают идеальной стабильностью, так как металл, из которого они изготовлены, устойчив к окислению. Продукты растительного и животного происхождения подвержены порче, железо подвержено окислению.

4. **Износостойкость.** Материал денег должен быть устойчивым к стиранию. Золото и серебро как чистые металлы являются мягкими, в связи с чем, при изготовлении монет они используются в смеси с медью.

5. **Однородность.** Денежный товар не должен разделяться по сортам. Скот даже в пределах одного вида неоднороден (животные различаются по весу, возрасту, полу и др.). Зерно также может иметь различное качество. Свойством однородности в полной мере обладают бумажные деньги и металлические монеты, выпускаемые по единому образцу.

6. **Узнаваемость и трудность подделки.** Этим свойством идеально обладают золотые, серебряные и другие монеты. Они легко распознать зрительно, на слух путем осзания по цвету, весу и звуку.

7. **Низкая себестоимость изготовления.** Экономия на производстве орудий обращения позволяет сберечь средства для личного и производственного потребления.

8. **Возможность быть выпущенными в количествах, необходимых для обращения.**

9. **Стоимость денежного товара должна отличаться стабильностью.**

#### Функции денег

Традиционно к числу *функций денег* относят возможность измерения стоимости благ, обслуживания их обращения, осуществления платежей по обязательствам, реализации накопления богатства.

ФУНКЦИИ ДЕНЕГ	
Средство обращения	<i>Обращение</i> – это одновременное движение товаров и денег навстречу друг другу, где деньги лишь обслуживают движение товаров, а не являются целью товарооборота. Деньги играют роль посредника в обмене товаров. Это значительно упрощает товарообмен. Во-первых, в отличие от непосредственного обмена товара на товар, товарно-денежное обращение не требует взаимного соответствия потребностей двух обменивающихся товаровладельцев. Во-вторых, товарно-денежное обращение не требует совпадения актов продажи и покупки во времени и в пространстве. Таким образом, деньги как средство обращения преодолевают те границы (индивидуальные, временные и пространственные), на которые наталкивается непосредственный товарообмен. Деньги постоянно остаются в обращении, непрерывно обслуживают товарооборот, тем самым способствуя его развитию.

<i>Мера стоимости</i>	<b>Деньги как мера стоимости (как всеобщий эквивалент)</b> выражают стоимость всех товаров. Стоимость всех товаров получает всеобщее выражение в деньгах, а величина стоимости товаров измеряется посредством их приравнивания к определенным количествам денег. Таким образом, деньги служат всеобщим воплощением и мерилем товарных стоимостей. Данную функцию могут выполнять <i>идеальные деньги</i> , то есть реально денег может не быть в руках товаровладельцев, они могут быть мысленно представляемыми. Товары мысленно приравниваются к деньгам еще до их обмена.
<i>Средство накопления</i>	Так как за деньги в любое время можно получить любой товар, то они становятся всеобщим воплощением общественного богатства. Эта функция денег связана с их <i>совершенной ликвидностью</i> , то есть деньги в любой момент могут исполнить роль платежного средства. Стремление к обладанию богатством побуждает товаровладельцев накапливать деньги. Но для этого необходимо, чтобы за продажей не следовала купля. В этом случае деньги извлекаются из обращения и превращаются в сокровище. Для выполнения функции сокровища деньги должны быть не только реальными, но и полноценными.
<i>Средство платежа</i>	Товары не всегда могут продаваться за наличные деньги. Причинами этого являются неодинаковая продолжительность периодов производства и обращения различных товаров, а также сезонный характер производства и сбыта некоторых товаров. Поэтому возникает необходимость купли–продажи товаров в кредит, то есть с отсрочкой уплаты денег. В этом случае деньги в процессе обращения не противостоят непосредственно товарам. В качестве средства платежа деньги способны обслуживать не только движение товаров, но и движение капитала. Развитие функции денег в качестве средства платежа диктуется потребностями развитой <u>рыночной экономики</u> и обслуживает движение и накопление капитала. Замена обращения платежами становится возможной только в современную эпоху благодаря развитию самих кредитных денег и бурному прогрессу в системах расчетов. Повсеместное использование банковских счетов для проведения расчетов в промышленности и торговле не только по оптовым, но и по розничным сделкам с помощью чеков, карточек и широкого внедрения электронных систем расчетов привело к тому, что функция средства платежа поглотила функцию средства обращения и трансформировалась в функцию средства расчетов.
<i>Мировые деньги</i>	Международное разделение труда и связанная с ним специфика обмена товарами и услугами ставят перед деньгами новую задачу – обслуживать товарообмен на международном рынке. При этом важным условием является сравнение денежных единиц различных стран на международных кредитных рынках. В каждой стране существует свой масштаб цен. Для сопоставления национальных денежных единиц существует специфический инструмент – <i>валютный курс</i> . Функции денег представляют собой диалектическое единство. Например, деньги, выполняя функцию средства сбережения в представлении одного субъекта, одновременно служат средством платежа для другого.

### Денежная система

Денежная система (ДС) – форма организации денежного оборота в стране.

ДС содержит ряд элементов:

- денежную массу;
- систему выпуска платежных средств в обращение (а также изъятия их из обращения);
- совокупность государственных (общественно-государственных) учреждений, организаций, осуществляющих выпуск и контроль за движением денежных масс.

Принято выделять денежные агрегаты, отличающиеся друг от друга по степени ликвидности.

## ДЕНЕЖНАЯ МАССА И ЕЕ СТРУКТУРНЫЕ КОМПОНЕНТЫ

Пассивная часть денежной массы <i>Безналичные деньги</i> (квази-деньги)	<i>Ценные бумаги государства и банков</i>	M3
	<i>Средства на срочных счетах:</i> • срочные вклады населения, предприятий и местных бюджетов.	M2
	<i>Средства на текущих счетах:</i> • депозиты населения до востребования; • средства предприятий на текущих банковских счетах.	M1
Активная часть денежной массы	<i>Наличные денежные средства</i> реально обслуживающие хозяйственный оборот (банкноты и монеты, находящиеся в обращении вне банковской системы).	M0

Ликвидность представляет собой возможность того или иного актива легко превращаться в средство обмена и сохранять свою стоимость неизменной.

Наиболее ликвидными денежными агрегатами являются  $M_0$  и  $M_1$ . В финансовой практике их нередко называют «деньгами в узком смысле слова», или «настоящими деньгами». Менее ликвидны – агрегаты  $M_2$  и  $M_3$ , в состав которых включен значительный объем «квази-денег».

Интерес также представляет вопрос о специфике складывающихся *пропорций между денежными агрегатами в разных странах*. В развитой рыночной экономике доля наличных денег  $M_0$  в общей денежной массе составляет от 5 до 10%. В России же значимость наличной массы существенно выше – от 30 до 40%. *Причины столь высокого уровня наличного оборота в нашей стране таковы:*

- отсутствует широко распространенная сеть дорогостоящего оборудования для работы с карточками;
- население стремится хранить значительную долю своих сбережений в наличной форме, не прибегая активно к услугам банков (отголосок финансового кризиса 1998 г.);
- наличный оборот позволяет предпринимателям легче уклоняться от налогов, проводить незаконные расчетные операции «черным налом».

В реальной практике баланс между товарной и денежной массами определяется *коэффициентом монетизации экономики* (КМ), который рассчитывается по формуле:

$$KM = M2 / ВВП \cdot 100\%.$$

## 2. Банковская система

Первоначально банки возникли как частные коммерческие формирования, представляющие элементы торгово-рыночной инфраструктуры, то есть внешнее обрамление рынка. Несомненно, что первые банкиры руководствовались не только целью способствовать движению денежных средств, представляя их займы, но и стать ростовщиками, иметь на этом «навар». Ведь ростовничество – самый простой и надежный путь получения прибыли, что хорошо усвоили коммерческие банки, орошенные дождем рыночных нововведений в стране. Государственные банки возникли в мире позже частных и стали сосуществовать с ними таким образом, что каждый занял свою нишу в сфере экономических отношений.

Социализм по-своему переkreпил банковскую систему, установив полную государственную монополию на банковские денежные операции, отодвинув частный финансово-коммерческий бизнес в теневую область, сделав его запретным. Достигнутый в социалистической системе хозяйствования высший уровень монополизма государственного банка привел к тому, что республиканские и местные банки фактически представляли отделения центрального Государственного банка страны. Более того, так как Госбанк СССР был непосредственно подчинен правительству и министерству финансов, то возникла бесконтрольная государственная финансово-банковская олигархия, державшая за семью печатями тайны золотого запаса, выпуска денег в обращение, распределения и использования денежных средств, государственного долга. Предельная централизация банковской системы имела и свою притягательную сторону, по крайней мере, для отдельных экономических

субъектов. Денежная система находилась в единых руках, что позволяло подавлять инфляцию, стабилизировать денежное обращение, сдерживать рост государственного внутреннего и внешнего долга. Удавалось осуществлять практически беспроцентное банковское кредитование государственных предприятий, и в особенности совхозов и колхозов (в ряде случаев долги государственному банку просто не возвращались и превращались в дотации).

Когда созрела концепция перехода к рыночной экономике, стало ясно, что сложившаяся и укоренившаяся в прежней экономике банковская система должна быть подвергнута кардинальному преобразованию. Необходима ликвидация государственной монополии на банковское дело, установление контроля законодательных органов над государственным банком, делегирование ряда функций и полномочий государственного банка республиканским, региональным, местным банкам, а также возрождение коммерческих негосударственных банковских структур. Хотя банковская система присуща любой экономике, только в условиях рыночной экономики она обретает роль центрального звена финансового контура управления.

Господствующая роль товарно-денежных отношений в экономике рыночного типа выдвигает на передний фронт проблемы регулирования денежного обращения, а посредством его – и всей хозяйственной деятельности. Поэтому банки, как центры управления финансово-кредитными процессами во всем многообразии их проявлений, имеют непреходящее значение в рыночной экономике. В период господства командно-административной системы в нашей стране роль банков была предельно сужена. Их функции сводились к проведению безналичных расчетов между предприятиями, кассовому обслуживанию, а также финансированию капитального строительства за счет средств государственного бюджета и специальных целевых фондов. Банки, будучи составной частью государственного аппарата, при централизованном общегосударственном планировании осуществляли кредитные операции в рамках строго регламентируемых направлений использования денежных средств и лимитируемых фондов кредитования. Внеплановые операции допускались только по решениям партийно-правительственных органов. Для руководителей предприятий и для самих банковских работников фактически не было существенной разницы между бюджетным и кредитным финансированием, кредитование проводилось из того же бюджета по условным процентам. Государственный банк постоянно занимался воспроизведением через кредит финансового образа директивного государственного народнохозяйственного плана и дополняющих его правительственных программ и постановлений. По сути дела Госбанк являлся кассой правительства, осуществляя денежную и кредитную эмиссии для финансирования во многом дефицитных, расточительных, и часто, просто ненужных правительственных программ. Введение, в дополнение к государственному банку, сети специализированных не меняло дела по существу, поскольку они стали разделенным централизованным банком, в котором прибавилось число вертикальных структур. Подобная банковская система лишь тормозила развитие товарно-денежных отношений. Следует иметь в виду, что банки не просто хранилища денег и кассы для их выдачи и предоставления в кредит. Они представляют мощный инструмент структурной политики и регуляции экономики, осуществляемой путем перераспределения финансов, капитала в форме банковского кредитования инвестиций, необходимых для предпринимательской деятельности, создания и развития производственных и социальных объектов. Банки могут направлять денежные средства, финансовые ресурсы в виде кредитов в те отрасли, сферы, регионы, где капитал найдет лучшее, эффективное применение.

Непродуманная политика кредитования, искусственно заниженные процентные ставки приводят к разрушительным инфляционным процессам, дефициту государственного бюджета, пустой трате средств. В условиях, когда банки подмяты под себя государственным аппаратом, финансовая саморегуляция заменяется принудительным распределением зачастую не реальных, а фиктивных денежных средств, движением омертвленного капитала. В итоге все это ведет к обнищанию страны. Переход к рыночной экономике потребовал высвобождения банковской системы из тисков государственного засилья, превращения ее в активный инструмент, ведущую часть финансового контура управления экономикой. В результате реформы банковской системы в 1990–1991 гг., она стала двухуровневой, состоящей из Центрального банка и коммерческих банков.

**Центральный (эмиссионный) банк** – в большинстве стран принадлежит государству. Но даже если государство формально не владеет его капиталом (США, Италия, Швейцария) или владеет частично (Бельгия – 50%, Япония – 55%), центральный банк выполняет функции государственного органа.

Центральный банк обладает монопольным правом на выпуск в обращение (эмиссию) банкнот – основной составляющей налично-денежной массы. Он хранит официальные золотовалютные резервы, проводит государственную политику, регулируя кредитно-денежную сферу и валютные отношения. Центральный банк участвует в управлении государственным долгом и осуществляет кассово-расчетное обслуживание бюджета государства. По своему положению в кредитной системе центральный банк играет роль «банка банков», т.е. хранит обязательные резервы и свободные средства коммерческих банков и других учреждений, предоставляет им ссуды, выступает в качестве «кредитора последней инстанции», организует национальную систему взаимозачетов денежных обязательств либо непосредственно через свои отделения, либо через специальные расчетные палаты.

**Коммерческие банки** – основное звено кредитной системы. Они выполняют практически все виды банковских операций. Исторически сложившимися функциями коммерческих банков являются прием вкладов на текущие счета, краткосрочное кредитование промышленных и торговых предприятий, осуществление расчетов между ними. В современных условиях коммерческим банкам удалось существенно расширить прием срочных и сберегательных вкладов, средне- и долгосрочное кредитование, создать систему кредитования населения (потребительского кредита). Инвестиционные операции коммерческих банков связаны в основном с куплей–продажей ценных бумаг правительства и местных органов власти. После кризиса 1929–1933 гг. в США, Франции, Великобритании, в ряде других стран коммерческим банкам запрещено участвовать в выпуске и покупке ценных бумаг частных предприятий небанковского сектора. Этот запрет в настоящее время преодолевается путем открытия банком трастовых отделов и учреждения трастовых компаний, управляющих имуществом клиентов по доверенности (в США 2/3 этого имущества представлено ценными бумагами корпораций). Коммерческие банки выполняют расчетно-комиссионные и торгово-комиссионные операции, занимаются факторингом, лизингом, активно расширяют зарубежную филиальную сеть и участвуют в многонациональных консорциумах (банковских синдикатах).

**Инвестиционные банки** (в Великобритании – эмиссионные дома, во Франции – деловые банки) – специализируются на эмиссионно-учредительных операциях. По поручению предприятий и государства, нуждающихся в долгосрочных вложениях и прибегающих к выпуску акций и облигаций, инвестиционные банки берут на себя определение размера, условий, срока эмиссии, выбор типа ценных бумаг, а также обязанности по их размещению и организации вторичного обращения. Учреждения этого типа гарантируют покупку выпущенных ценных бумаг, приобретая и продавая их за свой счет или организуя для этого банковские синдикаты, предоставляют покупателям акций и облигаций ссуды. Хотя доля инвестиционных банков в активах кредитной системы сравнительно невелика, они благодаря их информированности и учредительским связям играют в экономике важнейшую роль.

**Сберегательные банки** (в США – взаимосберегательные банки, в ФРГ – сберегательные кассы) – это, как правило, небольшие кредитные учреждения местного значения, которые объединяются в национальные ассоциации и обычно контролируются государством, а нередко и принадлежат ему. Пассивные операции сберегательных банков включают прием вкладов от населения на текущие и другие счета. Активные операции представлены потребительским и ипотечным кредитом, банковскими ссудами, покупкой частных и государственных ценных бумаг. Сберегательные банки выпускают кредитные карточки.

**Ипотечные банки** – учреждения, предоставляющие долгосрочный кредит под залог недвижимости (земли, зданий, сооружений). Пассивные операции этих банков состоят в выпуске ипотечных облигаций. Ипотечный кредит – это долгосрочная ссуда, выдаваемая ипотечными, коммерческими банками, страховыми и строительными обществами и другими финансово-кредитными учреждениями под залог земли и строений производственного и жилого назначения. Ипотечный кредит применяется главным образом в сельском хозяйстве, а также в жилищном и других видах строительства. В результате увеличивается размер производительно используемого капитала. Коммерческими банками, фирмами – поставщиками оборудования, финансовыми компаниями предоставляются кредиты промышленно-торговым корпорациям под залог машин и оборудования. В этом случае сумма ипотечного кредита ниже рыночной стоимости закладываемого оборудования и других активов корпораций. Кроме того, размеры ипотечного кредита уменьшаются в зависимости от степени износа закладываемого оборудования. Процентные ставки по ипотечному кредиту определяются спросом и предложением и дифференцируются в зависимости от финансового положения за-

емщика. Ипотечный кредит широко распространен в странах с рыночной экономикой. Ссуды выделяются на жилищное и производственное строительство под высокий процент (10–20%).

**Банки потребительского кредита** – тип банков, которые функционируют в основном, за счет кредитов, полученных в коммерческих банках, и выдачи краткосрочных и среднесрочных ссуд на приобретение дорогостоящих товаров длительного пользования и т.д. Главную роль в банковском деле играют банковские группы, в составе которых выделяются головная компания (крупный банк – холдинг), филиалы (дочерние общества), а также представительства, агентства, отделения.

**Банковский холдинг** – представляет собой держательскую (холдинговую) компанию, владеющую пакетами акций и иных ценных бумаг других компаний и осуществляющую операции с этими ценными бумагами. Помимо чистых холдингов, занимающихся только указанными операциями, существуют смешанные холдинги, которые, кроме того, ведут предпринимательскую деятельность в различных сферах экономики. В этом случае холдинг создается, как правило, в связи с основанием головной компанией дочерних производственных фирм.

Холдинговые компании могут иметь сложную структуру, когда головной холдинг контролирует через систему участия, т.е. через владение акциями, дочерние компании – холдинги, в свою очередь, являющиеся держателями акций различных фирм. Материнская (головная) холдинговая компания получает прибыль за счет дивидендов на контролируемые ею акции дочерних компаний, а также в некоторых случаях за счет перевода части прибыли дочерних компаний на основе специальных соглашений. Холдинг, обычно, выступает в качестве собственника контрольного пакета акций, что позволяет ему оказывать решающее влияние на функционирование подконтрольных компаний. Как правило, холдинги могут иметь различные правовые формы: общество с ограниченной ответственностью, товарищество, компаний, акционерных обществ.

Наиболее распространены холдинги, организованные как акционерные общества (в том числе и с участием государства). Особенностью банковских групп является наличие в их составе филиалов. Банковский филиал выступает как юридическое лицо, регистрируется в местных органах власти и считается резидентом страны требования, имеет самостоятельный баланс. Он может выполнять все те же операции, что и банк–учредитель, но может быть и специализированным. Крупные банки часто основывают филиалы, занимающиеся факторингом, лизингом, консультациями. Пользуясь юридической независимостью филиалов, коммерческие банки осуществляют через них запрещенные сделки с ценными бумагами компаний небанковского сектора. В отличие от филиала представительство, агентство и отделение юридическими лицами не являются и не имеют самостоятельного баланса. Представительство занимается лишь сбором информации, поиском клиентов и рекламой. Коммерческая деятельность представительством запрещена. Агентство уполномочено осуществлять активные банковские операции (кредитные и инвестиционные), расчетное обслуживание. Однако эти операции оно проводит за счет банка–учредителя, так как само агентство не имеет права принимать вклады и, следовательно, не располагает собственной ресурсной базой. Отделение, в отличие от агентства, проводит как активные, так и пассивные операции. Перечень их может совпадать с перечнем операций банка–учредителя или ограничиваться какой-то его частью.

Банки по характеру собственности делятся на: частные, кооперативные, муниципальные (коммунальные); государственные, смешанные; созданные с участием государства. В банковском деле, как и в промышленности, свободная конкуренция неизбежно вызывает концентрацию. Одни банки поглощаются более могущественными конкурентами, другие, формально сохраняя самостоятельность, фактически попадают под власть более сильных конкурентов. Происходит слияние, «сплетение» банков. Число банков сокращается, но вместе с тем увеличиваются их размеры, возрастает объем операций. В каждой стране выделяются немногие крупнейшие банки, на счетах которых собираются огромные суммы свободных средств, ищущих прибыльного применения. Конкуренция наблюдается как между отдельными банками, так и между крупнейшими союзами банковского капитала. У последних все более усиливается стремление к монополистическому соглашению, к объединению банков. Крупные финансовые операции – размещение государственных займов, организация крупных акционерных обществ – все чаще осуществляются не каким-либо отдельным банком, а при помощи соглашения между несколькими ведущими банками. Централизация банковского капитала проявляется в слиянии крупных банков в крупнейшие банковские объединения, в росте филиальной сети крупных банков. Банковские объединения – это банки–гиганты, играющие господствующую роль в банковском деле.

## Пассивные операции коммерческих банков

Под пассивными понимаются такие операции банков, в результате которых происходит формирование ресурсов банков.

Ресурсы коммерческих банков формируются за счет собственных, привлеченных и эмитированных средств.

Пассивные операции играют важную роль в деятельности коммерческих банков. Именно с их помощью банки приобретают кредитные ресурсы на рынке.

Существует четыре формы пассивных операций коммерческих банков:

- 1) первичная эмиссия ценных бумаг коммерческого банка;
- 2) отчисления от прибыли банка на формирование или увеличение фондов;
- 3) получение кредитов от других юридических лиц;
- 4) депозитные операции.

Пассивные операции позволяют привлекать в банки денежные средства, уже находящиеся в обороте. Новые же ресурсы создаются банковской системой в результате активных кредитных операций. С помощью первых двух форм пассивных операций создается первая крупная группа кредитных ресурсов – собственные ресурсы.

К собственным средствам относятся акционерный, резервный капитал и нераспределенная прибыль.

*Акционерный капитал* (или уставный фонд банка) создается путем выпуска и размещения акций. Как правило, банки по мере развития своей деятельности и расширения операций последовательно осуществляют новые выпуски акций. Как только один из выпусков акций завершен и оплачен новыми владельцами банка, крупные банки начинают готовить новые комплекты документов с тем, чтобы, когда деятельность банка развернется в достаточной мере, не терять времени на проработку документации и ее утверждение.

*Резервный капитал* или резервный фонд банков образуется за счет отчислений от прибыли и предназначен для покрытия непредвиденных убытков и потерь от падения курсов ценных бумаг.

**Нераспределенная прибыль** – часть прибыли, остающаяся после выплаты дивидендов и отчислений в резервный фонд.

Привлеченные средства банков покрывают свыше 90% всей потребности в денежных ресурсах для осуществления активных операций, прежде всего кредитных. Это депозиты (вклады), а также контокоррентные и корреспондентские счета. Роль их исключительно велика. Мобилизуя временно свободные средства юридических и физических лиц на рынке кредитных ресурсов, коммерческие банки с их помощью удовлетворяют потребность народного хозяйства в дополнительных оборотных средствах, способствуют превращению денег в капитал, обеспечивают потребности населения в потребительском кредите.

Основную часть привлеченных средств составляют депозиты, которые подразделяются на вклады до востребования, срочные и сберегательные вклады.

Вклады до востребования, а также на текущие счета могут быть изъяты вкладчиками по первому требованию. Владелец текущего счета получает от банка чековую книжку, по которой он может не только сам получать деньги, но и расплачиваться с агентами экономических отношений.

**Срочные вклады** – это вклады, вносимые клиентами банка на определенный срок, по ним уплачиваются повышенные проценты. При этом процентные ставки зависят от размера и срока вклада. Одним из видов срочных вкладов являются депозитные сертификаты, рассчитанные на точно зафиксированное время привлечения средств.

Важным источником банковских ресурсов выступают межбанковские кредиты, т.е. ссуды, получаемые у других банков.

Коммерческие банки получают кредиты у Центрального Банка в форме переучета и перезалога векселей, в порядке рефинансирования и в форме ломбардных кредитов.

*Контокоррент* – единый счет, посредством которого производятся все расчетные и кредитные операции между клиентом и банком. В отдельные периоды этот счет является пассивным, в другие – активным: при наличии у клиента средств этот счет является пассивным, при их отсутствии, когда клиент все же выставляет на банк платежное поручение или выписывает чеки, этот счет является активным.

Эмитированные средства банков. Банки проявляют особую заинтересованность в изыскании

таких средств клиентуры, которыми они могли бы пользоваться достаточно длительный период. К таким средствам относятся облигационные займы, банковские векселя и др.

Облигационные займы эмитируются в виде облигаций. Выпуск этих ценных бумаг является объектом жесткой регламентации со стороны государственных органов. В банковских пассивах в течение 90-х гг. продолжалось дальнейшее сокращение собственных средств, и повышалась доля привлеченных ресурсов. В привлечении новых ресурсов возросли диспропорции между крупнейшими банками и мелкими в пользу крупнейших банков (поскольку они являются наиболее надежными).

Еще одним видом привлеченных средств являются ценные бумаги, которые находятся на балансе банка и продаются с соглашением об обратном их выкупе. Так создаются пассивы банковских ресурсов.

### **Активные операции коммерческих банков**

Мобилизованные денежные средства банки используют для кредитования клиентуры и осуществления своей предпринимательской деятельности. Операции, связанные с размещением банковских ресурсов, относятся к активным операциям банков.

В активах банков выделяются две важнейшие группы операций – кредитные (учетно-ссудные) и фондовые операции. На них приходится до 80% всего баланса.

Кредитные операции можно классифицировать по ряду признаков.

В зависимости от обеспечения различаются: ссуды без обеспечения (бланковые) и ссуды, имеющие обеспечения. Последние делятся на: вексельные, подтоварные и фондовые.

*Вексельные ссуды* – это кредиты, выдаваемые в форме покупки векселя или под залог векселя. Учитывая вексель, банк становится его владельцем и выплачивает лицу, эмитировавшему вексель или предъявившему его к учету, определенную сумму денег. За эту операцию банк взимает с клиента определенный процент, который называется учетным процентом, или дисконтом. К активным вексельным операциям банков относятся также акцептная и авальная операции.

Акцептная операция состоит в том, что банк предоставляет право солидному клиенту выписывать векселя, которые банк акцептует, то есть, гарантирует оплату за свой счет по данному векселю, а клиент, пользующийся таким акцептным кредитом, обязуется внести к истечению срока векселя в банк соответствующую сумму для оплаты векселя. В случае авалья платеж по векселю совершается непосредственно векселедателем, а аваль служит лишь гарантией платежа. При неспособности векселедателя оплатить вексель ответственность за совершение платежа по векселю переносится на банк, который поставил аваль на векселе, и по системе корреспондентских отношений с использованием банковских ключей и шифров подтвердил в случае запроса другому банку свой аваль. Особенность акцептованных операций состоит в том, что они относятся одновременно к активным и пассивным операциям.

*Подтоварные ссуды* – это ссуды под залог товаров и товарораспорядительных документов.

*Фондовые ссуды* – это ссуды под обеспечение ценных бумаг.

По срокам погашения: не имеющие определенного срока – онкольные (погашаемые по требованию заемщика или банка); краткосрочные (до одного года); среднесрочные (от одного года до пяти лет) и долгосрочные (свыше пяти лет).

По характеру погашения: погашаемые единовременным взносом; погашаемые в рассрочку.

По методу взимания процента: процент удерживается в момент выдачи ссуды (при учете векселя, при предоставлении потребительской ссуды); процент уплачивается в момент погашения кредита или равномерными взносами на протяжении всего срока кредита.

По категориям заемщиков, отражающим экономическое содержание и цель кредита.

### **Комиссионные банковские операции**

Банки ведут также комиссионные операции, то есть «выполняют различные поручения своих клиентов за их счет». Такие поручения связаны с переводом денег как внутри одной страны, так и из одной страны в другую. Это переводные операции, при которых клиент поручает своему банку (в котором он встал на расчетно-кассовое обслуживание и с которым заключил договор о расчетно-кассовом обслуживании) перевести определенную сумму со счета клиента указанному адресату. Когда операция совершена, банк высылает или выдает (если клиент является в банк лично) документ о совершении перевода. За проводимую операцию банк взимает комиссию.

*Аккредитивная операция* состоит в том, что банк принимает поручение от клиента произвести платеж третьему лицу (бенефициару), т.е. лицу, в пользу которого открыт аккредитив, или акцептовать векселя бенефициара, или произвести платеж бенефициару, но только на определенных условиях.

*Инкассовые операции* – это операции по получению банками для клиентов денег по их поручению и за их счет по различным документам. Инкассовые операции осуществляются с чеками, векселями, товарными документами и ценными бумагами. При инкассировании ценных бумаг клиент передает их банку для реализации на рынке той страны, где они эмитированы.

*Факторинговые операции* относятся к посредническим. Суть их в том, что банк покупает долговые требования (счета-фактуры) клиента на условиях немедленной оплаты 80% стоимости отфактурованных поставок и уплаты остальной части, за вычетом процента за кредит и комиссионных платежей, в строго обусловленные сроки независимо от поступления выручки от должников.

Особая разновидность комиссионных операций – доверительные операции, состоящие в том, что банк по поручению клиентов берет на себя хранение, передачу и управление определенным имуществом, выраженным как в деньгах, так и в ценных бумагах.

К комиссионным относятся также торгово-комиссионные операции – покупка и продажа по поручению клиента драгоценных металлов и драгоценных камней, покупка и продажа ценных бумаг и т.д.

Разновидностью посреднических операций являются трастовые операции банков. Наиболее распространенная форма владения собственностью в странах с развитой рыночной экономикой – наличие акций, облигаций и денежных средств. По мере увеличения количества финансовых инструментов и суммы финансовых активов коммерческие банки расширяют трастовые (доверительные) операции. Трастовые департаменты банков – одни из наиболее развитых подразделений современных транснациональных банков.

**Кредит** – форма предоставления финансовых средств (капитала) одним субъектом экономики другому на основе срочности, возвратности и платности.

В условиях рыночной экономики временно свободные денежные средства не могут лежать неподвижно. Факт частной собственности на данные ресурсы побуждает к поиску выгодного их применения.

### Формы кредита

<i>Форма</i>	<i>Субъекты кредита</i>	<i>Объект кредита</i>	<i>Целевые установки</i>
Коммерческий	Предприятия (фирмы)	Товарный капитал	Облегчение платежей, отсрочка платежей между предприятиями
Банковский	Банки, специализированные кредитные учреждения, фирмы, государство, домашние хозяйства	Денежный капитал	Предоставление ссуды капитала или ссуды денег
Потребительский	Фирмы, домашние хозяйства	Товары длительного пользования	Облегчение системы оплаты за товары путем отсрочки платежа
Ипотечный	Фирмы, банки, домашние хозяйства	Долгосрочные ссуды под залог недвижимости	Инвестиции в сельское хозяйство и жилищное строительство
Государственный	Субъекты государственной власти, фирмы, домашние хозяйства	Кредиты на финансирование бюджетного дефицита, на жилищное строительство, развитие инфраструктуры	Использование системы внутренних займов для решения бюджетных проблем, а также для межрегионального экономического выравнивания

Международный	Государство, ТНБ, ТНК, МВФ	Международные коммерческие и банковские кредиты	Реализация международных предпринимательских и банковских программ, международная кредитная помощь
---------------	----------------------------	---	--

*1.1. Дайте определения следующих экономических категорий:*

<b>Деньги –</b>
<b>Банковский мультипликатор –</b>
<b>«Квази–деньги» –</b>
<b>Ликвидность –</b>
<b>Денежные агрегаты –</b>
<b>Денежный мультипликатор –</b>
<b>Денежная масса –</b>
<b>Учетная ставка –</b>
<b>Норма обязательных резервов–</b>
<b>Номинальный процент–</b>
<b>Процент –</b>
<b>Реальный процент –</b>

**1.2. Ответьте на следующие вопросы:**

**1. Деньги и их функции**

---

---

---

---

---

---

---

---

**2. В чем состоит сущность кредита?**

---

---

---

---

---

---

---

---

**3. В чем заключается роль Центрального банка?**

---

---

---

---

---

---

---

---

**Опишите операции банков:**

**Активные**

**Пассивные**

<hr/>	<hr/>
<hr/>	<hr/>
<hr/>	<hr/>
<hr/>	<hr/>
<hr/>	<hr/>

**1.3. Тесты**

**1. Количество денег в обращении возрастает, если:**

- а) увеличивается денежная база;
- б) растет норма обязательных резервов;
- в) увеличиваются избыточные резервы коммерческих банков.

**2. Если номинальный ВВП равен 5 000 ден. ед., одна денежная единица совершает в год в среднем 2,5 оборота, а спекулятивный спрос на деньги составляет 400 ден. ед., то общий спрос на деньги достигнет величины:**

- а) 5400 ден. ед.;
- б) 2400 ден. ед.;
- в) 2000 ден. ед.;
- г) 400 ден. ед.

**3. Реальный объем производства составляет 28 млн. ед., а скорость обращения денежной единицы равна 7. Масса реальных денег в экономике достигнет величины:**

- а) 1 млн.;
- б) 2 млн.;
- в) 3 млн.;
- г) 4 млн.

**4. Если норма обязательных резервов составляет 100%, то величина денежного мультипликатора равна:**

- а) 0;
- б) 10;
- в) 1.

**5. Понятие «спрос на деньги» означает:**

- а) спрос на деньги как средство обращения и спрос на деньги как средство сохранения стоимости;
- б) желание держать ценные бумаги, которые при необходимости могут быть использованы для обращения их в деньги по фиксированной цене;
- в) сумму денег, которую предприниматели хотели бы использовать для предоставления кредита при данной процентной ставке;
- г) желание запастись частью дохода «на черный день».

**6. Отметьте пункт, не характеризующий функцию Центрального банка:**

- а) эмиссия денег;
- б) банк банков;
- в) денежно-кредитное регулирование;
- г) проведение внешнеэкономической политики.

**7. М1 включает в себя:**

- а) все деньги и «почти деньги»;
- б) металлические и бумажные наличные деньги и чековые вклады;
- в) металлические и бумажные наличные деньги и все банковские депозиты;
- г) металлические и бумажные наличные деньги и срочные вклады.

**8. Предложение денег на графике изображается в виде:**

- а) горизонтальной прямой;
- б) пунктирной линией;
- в) кривой с отрицательным наклоном;
- г) вертикальной прямой.

**9. Термин «учетная ставка» означает:**

- а) уровень снижения цены для Центрального банка, когда он скупает государственные ценные бумаги;
- б) процент, под который Центральный банк предоставляет кредиты коммерческим банкам;
- в) степень давления, оказываемую ЦБ на коммерческие банки с целью снижения объема с целью выдаваемых ими ссуд;
- г) степень воздействия Центрального банка на рост денежной массы и объема ВВП.

**10. Чем бумажные деньги отличаются от кредитных?**

- а) бумажные деньги – это наличные, а кредитные деньги существуют в форме записи на банковских счетах;
- б) бумажные деньги не подлежат вывозу за пределы страны;
- в) бумажные деньги имели принудительную покупательную способность, а кредитные деньги – это векселя эмиссионного банка;
- г) бумажные деньги предназначены для оплаты недорогих товаров, а кредитные деньги используются при оплате дорогостоящих товаров и услуг.

## ТЕМА 6. Государственные расходы и налоги

### 1. Бюджет государства. Статьи расходов и доходов

Государственный бюджет – это перечень доходов и расходов государства. Иными словами, это финансовый план государства, составляющий ожидаемые доходы и расходы. В бюджете концентрируется все большая часть валового национального продукта. В начале XX в. доля государственного бюджета в НД развитых стран составляла 5–10%, а в настоящее время – 30–45%.

#### Выплаты из госбюджета

**Ассигнования** – выдача денежных средств из госбюджета на содержание предприятий и учреждений.

**Субсидии** – вид государственного денежного пособия, предоставляемого государством предприятиям учреждениям.

**Субвенции** – вид государственного финансового пособия местным органам власти или отдельным отраслевым хозяйственным органам, предоставляемого на цели развития.

**Дотации** – вид государственного пособия организациям, предприятиям для покрытия убытков и целей поддержки.

ГОСУДАРСТВЕННЫЙ БЮДЖЕТ БАЛАНС ДОХОДОВ И РАСХОДОВ ГОСУДАРСТВА	
ДОХОДЫ	РАСХОДЫ
Налог на прибыль предприятий. Налог с продаж. Местные налоги. Доходы от внешнеэкономической деятельности. Рентные платежи. Неналоговые доходы. Подоходный налог. Средства ссудного фонда и другие статьи доходов.	Финансирование экономики. Социально-культурные программы. НИОКР и НТ программы. Оборона. Управление. Целевые программы. Кредиты и помощь другим государствам.
ФИНАНСОВЫЕ ЛЬГОТЫ	
Адаптационные	Стимулирующие
Планово-убыточным или малорентабельным предприятиям на срок, предусмотренный по их финансовому оздоровлению.	С целью усилить экономическую заинтересованность предприятий в НТП, первоочередном выполнении госзаказа и решении первоочередных задач.

Средства в бюджет поступают в виде налогов (обязательных отчислений от фирм и населения) и неналоговых поступлений.

**Неналоговые доходы** – это доходы от эксплуатации и продажи государственной собственности, от государственных займов и других ценных бумаг, от эмиссии денежных средств. В дополнение к бюджету могут формироваться внебюджетные фонды – специфическая форма перераспределения и использования финансовых ресурсов, заключающаяся в финансировании целевых программ за счет специальных отчислений. От бюджета внебюджетные фонды отличаются тем, что отчисления в них изначально носят целевой характер и не могут быть использованы на другие мероприятия (Фонд занятости).

**Финансовый рынок** – это рынок ценных бумаг и ссудного капитала. Посредством его осуществляется функционирование кредитной системы и в значительной мере – движение финансовых потоков в капиталистической экономике. В социалистической экономике финансовый рынок отсутствует, поскольку в ней нет рынка капитала.

Государственные финансы включают в себя централизованные финансы и финансы государственных (муниципальных) предприятий. Централизованные финансы формируются и распределяются органами государственной власти и местного самоуправления. Они складываются из общегосударственных финансов, финансов регионов и территорий. В нашей стране это – федеральные финансы, финансы субъектов федерации и местные финансы (городов, районов).

Главным элементом централизованных финансов является бюджет. Бюджет включает в себя бюджеты разных уровней (государства в целом, регионов, территорий), которые имеют определенную независимость друг от друга. **Совокупность бюджетов всех уровней называется консолидированным бюджетом.** Кроме того, к централизованным финансам относятся внебюджетные фонды (имеющие целевое назначение) и государственный (муниципальный) кредит (займы).

Централизованные государственные финансы предназначены для перераспределения денежных средств в целях удовлетворения ряда общественных потребностей (финансирование обороны, правоохранительных органов, бюджетных организаций, социального обеспечения, различных государственных и муниципальных программ). Они формируются за счет доходов государства и других поступлений.

*К доходам государства относятся:* налоги, платежи в бюджет и во внебюджетные фонды, средства от приватизации имущества, доходы от государственных кредитов, от взимания штрафных санкций, конфискации имущества. Доходами государства не являются средства от размещения государственных займов и денежная эмиссия, хотя они также могут использоваться для финансирования его расходов.

*Расходы государства* делятся на две основные части: трансферты (денежные выплаты – пособия, пенсии, дотации) и расходы на покупку товаров и услуг. Употребление термина «трансферт» означает, что эти денежные суммы государство только перераспределяет между разными членами общества, а не приобретает на них какие-либо товары или услуги на рынке.

Посредством системы государственных финансов в развитых капиталистических странах в настоящее время перераспределяется от 35 (США) до 61 (Швеция) процента валового национального продукта. Превышение расходов государства над его доходами называется дефицитом государственных финансов. Поскольку недостаток денег во внебюджетных фондах или у государственных предприятий финансируется из бюджета, то дефицит государственных финансов выступает в форме дефицита бюджета (общегосударственного или регионального, территориального).

*Дефицит бюджета финансируется двумя основными способами:* 1) за счет увеличения государственного (муниципального) долга (внутреннего или внешнего); 2) за счет денежной эмиссии. В настоящее время дефицит бюджета имеет место во всех развитых странах. Его уровень обычно не превышает 5 % валового внутреннего продукта, хотя при определенных условиях он может быть и выше.

## 2. Налоговая система

**Налогообложение** – способ регулирования доходов и источников пополнения государственных средств.

*Принципы построения налоговой системы:*

Всеобщность – охват налогами всех экономических субъектов, получающих доходы.

Стабильность – устойчивость видов налогов и налоговых ставок во времени.

Сочетание прямого и косвенного налогообложения.

Обязательность – принудительность налога, неизбежность его выплаты, самостоятельность субъекта в исчислении и уплате налога. Неотвратимость административной и финансовой ответственности налогоплательщиков за сокрытие доходов (объектов), подлежащих налогообложению. В практике большинства государств получили распространение три способа взимания налогов: «кадастровый», «у источника», «по декларации». Кадастровый основан на использовании кадастров, т.е. регистров, содержащих классификацию типичных объектов (земли, месторождений, домов) по их внешним признакам. Налог у источника взимается до получения дохода налогоплательщиком. Этот способ наиболее распространен в нашей стране: бухгалтерия предприятия до выплаты зарплаты или любого другого дохода вычитает из него налог и перечисляет в бюджет соответствующую сумму. Третий способ предполагает заполнение налогоплательщиком декларации о совокупном годовом доходе и подачу ее в налоговую инспекцию.

**Налог** – это обязательный безвозмездный платеж (взнос), установленный законодательством и осуществляемый плательщиком в определенном размере и в определенный срок. Налоги зачисляются в бюджет соответствующего уровня и обезличиваются в них.

### **Функции налогов**

1. *Фискальная функция* – формирование и мобилизация финансовых ресурсов государства, а также аккумуляция в бюджете средств для выполнения общегосударственных или целевых государственных программ.

2. *Распределительная функция* налогов состоит в перераспределении общественных доходов между различными категориями населения.

3. *Регулирующая функция* направлена на достижение посредством налоговых механизмов тех или иных задач налоговой политики государства. Эта функция имеет три подфункции: стимулирующую, дестимулирующую и воспроизводственную. Стимулирующая подфункция направлена на поддержку развития тех или иных экономических процессов. Они реализуются через систему льгот и освобождений от налогов. Нынешняя система налогообложения представляет широкий набор налоговых льгот малым предприятиям, предприятиям инвалидов, сельскохозяйственным производителям, организациям, осуществляющим капитальные вложения в производство и благотворительную деятельность, и т.д. *Дестимулирующая подфункция*, напротив, направлена на установление через налоговое бремя препятствий для развития каких-либо экономических процессов. Это осуществляется путем введения повышенных ставок налогов, установления налога на вывоз капитала, повышенных таможенных пошлин, налога на имущество, акцизов и других. *Воспроизводственная подфункция* предназначена для аккумуляции средств на восстановление используемых ресурсов. Эту подфункцию выполняют отчисления на воспроизводство минерально-сырьевой базы, плата за воду.

4. *Контрольная функция*. Через налоги государство осуществляет контроль над финансово-хозяйственной деятельностью организаций и граждан, а также за источниками доходов и расходами.

5. *Поощрительная функция*. Порядок налогообложения может отражать признание государством особых заслуг определенных категорий граждан перед обществом (предоставление налоговых льгот участникам ВОВ, Героям Советского Союза, Героям России и другие). Из налогооблагаемого дохода физических лиц делаются вычеты на содержание детей и иждивенцев, в связи со строительством или приобретением жилья, осуществлением благотворительной деятельности.

**Объектом налогообложения** называется имущество, на стоимость которого начисляется налог.

**Налоговая ставка** представляет собой размер налога на единицу обложения.

В зависимости от **компетенции органов власти** налоги подразделяются на **федеральные, налоги субъектов Российской Федерации** (региональные), **местные налоги**.

**По способу изъятия** налоги подразделяются на прямые и косвенные.

**Прямые налоги** взимаются с непосредственного владельца объекта налогообложения (подходный налог, налог на прибыль, налог на имущество).

**Косвенные налоги** уплачиваются конечным потребителем облагаемого налогом товара, а продавцы играют роль агентов по переводу полученных ими в счет уплаты налога средств государству (налог на добавленную стоимость (НДС), налог с продаж, акцизы (аналог налога с продаж), таможенные пошлины). В бюджете РФ доля доходов государства, полученных за счет косвенных налогов, составляла приблизительно 90% от суммы всех налоговых поступлений. По характеру начисления на объект обложения налоги и, соответственно, налоговые системы подразделяются на прогрессивные, регрессивные и пропорциональные.

При **прогрессивном** налогообложении ставки налога увеличиваются по мере роста объекта налога. Наиболее характерным примером прогрессивного налога является подходный налог с физических лиц.

**Регрессивный** налог – это налог, который в денежном выражении равен для всех плательщиков, то есть составляет большую часть низкого дохода и меньшую часть высокого дохода. Это, как правило, косвенные налоги.

**Пропорциональный** налог – это налог, при котором налоговая ставка остается неизменной, независимо от стоимости объекта обложения. К такого рода налогам, в частности, относятся налоги на имущество предприятий и физических лиц.

*1.1. Дайте определение следующих экономических категорий:*

<b>Финансы –</b>
<b>Дефицит госбюджета –</b>
<b>Госбюджет –</b>
<b>Налог –</b>
<b>Профицит госбюджета –</b>
<b>Прямые налоги –</b>
<b>Косвенные налоги –</b>
<b>Налог на добавленную стоимость –</b>
<b>Прогрессивные налоги –</b>
<b>Пропорциональные налоги –</b>
<b>Регрессивные налоги –</b>

*1.2. Ответьте на следующие вопросы:*

**1. Общее понятие и функции финансов**

---

---

---

---

---

---

---

---

**2. Доходная часть государственного бюджета**

---

---

---

---

---

---

---

---

**3. Расходная часть государственного бюджета**

---

---

---

---

---

---

---

---

**4. Функции государственного бюджета**

---

---

---

---

---

---

---

---

**Заполните столбцы**

**Субъект налогообложения**

**Объект налогообложения**

<hr/>	<hr/>
<hr/>	<hr/>
<hr/>	<hr/>
<hr/>	<hr/>
<hr/>	<hr/>
<hr/>	<hr/>

**1.3 Тесты**

**1. Что является государственной финансовой системой?**

- а) золотой запас и денежные средства в госбанке;
- б) получение и распределение государственно доходов по бюджету;
- в) сбор налогов и отчислений в казну;
- г) сеть банков.

- 2. Заработав 5000 рублей, рабочий заплатил в виде налога 500 руб. а директор завода, заработав 12 000 руб., заплатил 2 000 рублей. Как называется такой налог?**
- а) прогрессивный;
  - б) пропорциональный;
  - в) регрессивный;
  - г) конфискационный.
- 3. Налоговые льготы предназначены для:**
- а) ускорения оборота капитала;
  - б) активизации хозяйственной деятельности;
  - в) повышения жизненного уровня трудящихся;
  - г) повышения уровня социальной справедливости.
- 4. Не относятся к прямым налогам:**
- а) подоходный налог с физических лиц;
  - б) акцизы;
  - в) земельный налог;
  - г) налог на прибыль с предприятий.
- 5. Регрессивный принцип построения налогов характерен для:**
- а) прямых налогов;
  - б) косвенных налогов;
  - в) целевых сборов;
  - г) налогов с физических лиц.
- 6. Платежи по обслуживанию внешнего государственного долга равны:**
- а) ежегодному погашению иностранных кредитов;
  - б) сумме процентов по совокупному долгу;
  - в) покрытию бюджетных дефицитов за прошлые годы;
  - г) сумме обязательного ежегодного погашения ранее полученных кредитов.
- 7. Целевое государственное финансирование в виде предоставления денежных пособий относится к политике:**
- а) бюджетной;
  - б) инвестиционной;
  - в) денежно-кредитной;
  - г) налоговой.
- 8. С государственным бюджетом связано регулирование:**
- а) финансовое;
  - б) трудовых отношений;
  - в) межотраслевой конкуренции;
  - г) отношений между трудом и капиталом.
- 9. Неналоговые доходы госбюджета:**
- а) доходы от имущества, находящегося в федеральной собственности;
  - б) доходы от внешнеэкономической деятельности;
  - в) НДС;
  - г) платежи от внешнеэкономической деятельности.
- 10. Смета доходов и расходов государства на один год, принятая высшими законодательными органами, представляет собой бюджет:**
- а) республиканский;
  - б) консолидированный;
  - в) субъекта федерации;
  - г) государственный.
- 11. К общегосударственным налогам относят:**
- а) налог из рекламы;
  - б) НДС;
  - в) коммунальный налог;
  - г) гостиничный сбор.

**12. Совокупность налогов, что взимаются в государстве, а также форм и методов их построения – это:**

- а) налоговая политика;
- б) налоговая система;
- в) фискальная функция;
- г) принцип стабильности

**13. Акцизный сбор – это налог:**

- а) косвенный – индивидуальный;
- б) прямой – реальный;
- в) прямой – личный;
- г) косвенный – универсальный.

**14. Налоги возникли в результате:**

- а) развития торговли;
- б) появления государства;
- в) становление промышленности;
- г) формирование товарно-денежных отношений.

**15. Перераспределение доходов юридических и физических лиц осуществляется путем реализации:**

- а) стимулирующей функции налогов;
- б) регулирующей функции налогов;
- в) распределительной функции налогов;
- г) контрольной функции налогов.

---

---

## РАЗДЕЛ 3. МАКРОЭКОНОМИКА

---

### Тема 7. Распределение доходов

#### 1. Цена труда и заработная плата

Уровень жизни является одной из важнейших социальных категорий, которая характеризует структуру потребностей человека и возможности их удовлетворения. Под уровнем жизни понимаются обеспеченность населения необходимыми материальными благами и услугами, достигнутый уровень их потребления и степень удовлетворения разумных (рациональных) потребностей.

В широком смысле слова уровень жизни – это взаимосвязанный комплекс экономических, социальных, культурных, природных, экономических и других условий жизни людей. Он характеризуется всей системой социально-экономической статистики. В узком смысле слова уровень жизни – это степень удовлетворения личных потребностей людей в условиях существования. Он характеризуется обширной системой показателей: обобщающие показатели; доходы населения; расходы и потребление; сбережения, накопленное имущество и жилье; социальная дифференциация населения; положение малообеспеченных слоев населения.

К обобщающим показателям уровня жизни относятся: объем валового внутреннего продукта, валового национального дохода, фонда потребления, в том числе личного в расчете на душу населения; прирост доходов, сбережений, имущества и услуг на душу населения в динамике; степень роста стоимости жизни, характеризующейся величиной индекса потребительских цен.

Можно выделить четыре уровня жизни населения: достаток (пользование благами, обеспечивающими всестороннее развитие человека); нормальный уровень (рациональное потребление по научно обоснованным нормам, обеспечивающее человеку восстановление его физических и интеллектуальных сил); бедность (потребление благ на уровне сохранения работоспособности как нижней границы воспроизводства рабочей силы); нищета (минимально допустимый по биологическим критериям набор благ и услуг, потребление которых лишь позволяет поддерживать жизнеспособность человека). Рост уровня жизни создаст возможности, материальную базу для улучшения качества жизни.

Размер заработной платы зависит от качества труда, квалификации и профессиональной подготовки. Различные виды работ могут быть более или, например, менее привлекательными для человека – значит, заработная плата должна стимулировать выполнение менее приятных (грязных, тяжелых), но необходимых для общества работ.

Под номинальной заработной платой понимается сумма денег, которую получает работник наемного труда за свой дневной, недельный, месячный труд. По величине номинальной заработной платы можно судить об уровне заработка, дохода, но не об уровне потребления и благосостояния человека. Реальная заработная плата – это та масса жизненных благ и услуг, которые можно приобрести за полученные деньги. Она находится в прямой зависимости от номинальной зарплаты и в обратной – от уровня цен на предметы потребления и платные услуги.

#### 2. Дифференциация доходов населения

Все расходы на производство несут собственники факторов производства. Поэтому доходы первоначально сосредотачиваются в их руках. А поскольку собственник каждого фактора производства выполняет определенную функцию в рыночном производстве, то и первичное формирование доходов получило название «функциональное распределение доходов».

«Функциональные» доходы, зависящие от соотношения спроса и предложения на данный фактор производства, представлены следующими видами:

- зарплата наемных работников в рыночном секторе;
- жалование служащих в государственном секторе;
- прибыль крупных предпринимателей и компаний;
- рента земельных собственников и домовладельцев;
- доходы мелких собственников (комбинация зарплаты, прибыли, ренты, процента и дивидендов).

Доход, получаемый физическими лицами, делится на три части – оплата налогов, текущее потребление и личные сбережения. Доход, оставшийся после уплаты налогов, называется «чистым личным доходом». Именно по отношению к нему каждый доходополучатель решает одну и ту же проблему: как распределить его между «потреблением» (расходами на текущий спрос) и «сбережением»?

Соотношение между «сбережением» и «потреблением» чистого личного дохода зависит, прежде всего, от его величины и уровня процента.

Выделяют три основных направления потребительских расходов: 1) товары кратковременного пользования; 2) товары длительного пользования; 3) услуги (жилье, медицина, туризм).

*Номинальный доход* – это сумма денег, поступающая в личное распоряжение получателя.

*Реальный доход* – то количество товаров и услуг, которое можно приобрести на данный номинальный доход. Перераспределение доходов осуществляется прямым и косвенным способами: «трансфертные платежи», т.е. пособия, выплачиваемые малообеспеченным группам, пенсионерам и безработным; «регулирование цен» на социально важную продукцию; «индексация» фиксированных доходов и трансфертных платежей при определенном законом проценте инфляции; «обязательный минимум зарплаты» как база оплаты труда во всех сферах экономики; «прогрессивное налогообложение», при котором налоговая ставка увеличивается по мере роста размеров номинального дохода.

### **Кривая Лоренца, коэффициент Джинни**

В человеческом обществе присутствует тяга к социальной справедливости. Это может проявляться по-разному. Наиболее стандартное воплощение – это недовольство большими различиями в уровнях благосостояния семей. Доля конкретизации определения «большие различия» экономическая наука пользуется методом, названным в честь его создателя «кривой Лоренца». Эта кривая позволяет увидеть насколько реальное распределение доходов страны между семьями отличается от абсолютного равенства и абсолютного неравенства. Для ее построения нужны данные о том, сколько семей в процентном соотношении получили ту или иную долю общего дохода страны. Эти кривые несколько напоминают лук, где прямая линия – корпус, а лежащая ниже кривая (кривая Лоренца) – это слегка натянутая тетива. Корпус такого «лука Лоренца» – это вариант абсолютного равенства, очевидно, что 20 % семей получали бы 20% общей суммы семейных доходов, 40% семей – 40% доходов и так далее. Прямые линии, ограничивающие поле графика снизу и справа, показывают ситуацию абсолютного неравенства в распределении доходов. Так бы выглядела кривая Лоренца в случае, когда 1% семей получал бы 100% всех доходов.

Как видно на рисунке, американская «тетива» натянута заметно сильнее, чем российская, значит неравенство доходов семей в США явно больше, а россияне в конце 80-х годов жили примерно одинаково. Хорошо или плохо, когда «лук Лоренца» натягивается сильнее?

Это один из самых сложных вопросов во всей экономической науке, на который и по сей день нет однозначного ответа. Во всяком случае, экономическая история учит, что нежелательно и прекращать натягивать тетиву «лука Лоренца», и натягивать этот «лук» слишком сильно.

Так, приближение кривой Лоренца к прямой линии абсолютного равенства доходов убивает стимулы к производительному труду. Для нормального развития экономики определенное неравенство доходов следует признать нормальным, более того – жизненно важным элементом поощрения трудовой активности людей. Чрезмерное натяжение «лука Лоренца» обычно вызывает в обществе резкое недовольство. А такое настроение больших социальных групп может в свою очередь подтолкнуть людей к хорошо известным по учебникам истории попыткам отобрать у богатых часть (а то и все) имущество для передачи его беднейшим слоям общества.

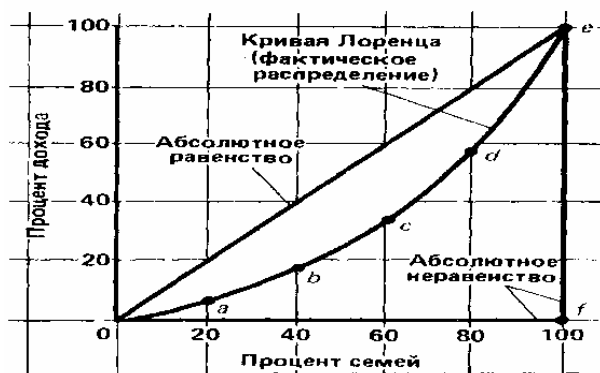


Рис. Кривая Лоренца.

Предел натяжения «лука Лоренца» наступает в тот момент, когда беднейшие 40% населения начинают все вместе получать менее 12–13% общей суммы доходов семей страны. Такой перекося в расширении благ экономики вызывает резкие политические встряски и может привести к совершенно нежелательным для страны последствиям.

Доходы могут и должны зависеть от результатов труда и размеров собственности, но нельзя допускать слишком большого различия в уровнях жизни семей, так как это чревато социальными взрывами, пагубными для всех граждан – и тех, кто требует передела доходов, и тех, у кого доходы хотят отнять.

### 3. Показатели ВВП и ВНП

Экономическая теория и статистика для измерения объема национального производства используют ряд показателей, среди которых важное место занимает показатель валового национального продукта (ВНП). ВНП определяется как рыночная стоимость всей произведенной конечной продукции и услуг в экономике за год. При этом учитывается годовой объем конечных товаров и услуг, созданных гражданами данной страны, как в рамках национальной территории, так и за рубежом. Другое определение ВНП представляет сумму доходов предприятий, организаций и населения в материальном и нематериальном производстве. Валовой национальный продукт учитывает и амортизационные отчисления, которые образуются в результате включения части стоимости используемых инвестиционных товаров (станки, машины и т.п.) в готовую продукцию. Для правильного расчета ВНП необходимо учесть все продукты и услуги, произведенные в данном году, всего один раз. Это позволит избежать двойного счета и завышения стоимости ВНП, поскольку многие продукты продаются несколько раз, прежде чем они будут переработаны и войдут в конечный продукт. Исключить двойной счет позволяет показатель добавленной стоимости, который представляет разницу между продажами фирм и покупками фирмами материалов, инструментов, топлива, энергии и услуг у других предприятий. Иными словами, добавленная стоимость – это рыночная цена продукции фирмы, за вычетом стоимости потребленных сырья и материалов, купленных у поставщиков.

Суммируя добавленные стоимости, произведенные всеми предприятиями, можно определить ВНП, который представляет рыночную стоимость всех выпущенных товаров и услуг.

Определенной модификацией ВНП является показатель валового внутреннего продукта (ВВП), который представляет сумму добавленной стоимости всех производителей товаров и услуг, называемых резидентами. Резиденты – это граждане, проживающие на территории данной страны, за исключением иностранцев, живущих в стране менее 1 года.

Если к показателю ВВП добавить разность между поступлениями от факторов производства (факторными доходами) из-за границы и факторными доходами, полученными зарубежными инвесторами в данной стране, то мы получим показатель ВНП. Так, например, для Франции, после расчета показателя ВВП, нужно добавить поступления факторных доходов из Великобритании, США, Германии и т.д. и вычесть факторные доходы британских, американских, германских и т.д. субъектов рыночного хозяйства, ведущих свою деятельность во Франции. Разность между показателями ВНП и ВВП незначительна и колеблется в пределах +1% от ВВП.

Статистическая служба ООН рекомендует использовать ВВП в качестве основного показателя для составления системы национальных счетов; в США и Японии используется показатель ВВП.

В конце 1987 г. в СССР было принято постановление правительства об использовании методологии ООН при расчете важнейших итоговых макроэкономических показателей. В 1989 г. в отчете Госкомстата уже фигурировал показатель ВВП, хотя, очевидно, точнее было бы назвать его ВВП, так как сальдо заграничного производства в бывшем СССР и нынешней России составляет все еще исключительно незначительные величины.

Валовой национальный продукт вычисляется в текущих рыночных ценах, что представляет номинальное его значение. Для получения истинной величины этого показателя необходимо очистить цены от влияния инфляции, взвесить их, т.е. применить индекс цен, что дает реальное значение валового национального продукта. В США, например, в 1990 г. ВВП в текущих ценах составил 5570 млрд. долл., а в постоянных ценах (1982 г.) – 4254 млрд. долл.

Отношение номинального ВВП к реальному ВВП показывает увеличение ВВП за счет роста цен и называется ВВП–дефлятором.

Характеризуя валовой национальный продукт как «наиболее точный суммарный измеритель товаров и услуг, которые может произвести страна» (П. Самуэльсон), западные экономисты представляют два метода его измерения.

Метод расчета ВВП по расходам. ВВП определяется как сумма благ и услуг в распоряжении общества в определенный период времени. Величина ВВП – это денежная оценка конечных продуктов и услуг, произведенных за год.

Иными словами, необходимо суммировать все расходы на приобретение (потребление) конечного продукта.

В показатель ВВП входят:

1. Потребительские расходы населения (С).
2. Валовые частные инвестиции в национальную экономику (I<sub>г</sub>).
3. Государственные закупки товаров и услуг (G).
4. Чистый экспорт (X<sub>n</sub>), который представляет разность между экспортом и импортом данной страны.

Таким образом, перечисленные здесь расходы составляют ВВП и показывают рыночную стоимость годового производства.

$$C + I_g + G + X_n = \text{ВВП.}$$

Метод расчета ВВП по доходам. ВВП, с другой стороны, составляет сумму доходов отдельных лиц и предприятий (заработная плата, процент, прибыль и рента) и определяется в общем как сумма вознаграждений владельцев факторов производства. В этот показатель также включены косвенные налоги на предприятия, амортизация, доходы от собственности.

ВВП может также определяться как сумма доходов отраслей народного хозяйства.

Предложенная схема описывает одновременно два согласованных между собой подхода к расчету ВВП. ВВП, рассчитанный по доходам, распределяется на заработную плату наемных работников, рентные платежи, процент, дивиденды, доходы индивидуальных собственников, налоги на прибыль корпораций, нераспределенные доходы корпораций, косвенные налоги на бизнес, амортизационные отчисления.

Следующие далее вычеты и добавления, показанные стрелками, позволяют получить показатели чистого национального продукта, национального дохода, личного дохода и располагаемого дохода. Схема учитывает также налоги с граждан, уплачиваемые из личного дохода и налоги с корпораций, взносы на социальное страхование, источники инвестиций у предприятий и др.

ВВП, рассчитанный по расходам, включает 4 потока – инвестиции частного предпринимательства, государственные закупки товаров и услуг, потребительские расходы населения и чистый экспорт (экспорт минус импорт).

Очевидно также, что кругооборот доходов и расходов – возобновляемый и расширяющийся процесс: расходы стимулируют рост доходов, которые, в свою очередь, позволяют увеличить расходы.

Оба метода считаются равноценными и дают одинаковую величину ВВП.

Наиболее разработанной является статистика ВВП в США, которая проводится Бюро экономического анализа Министерства торговли страны. Здесь ВВП исчисляется не изолированно, а в рамках системы национальных счетов, которая, помимо счетов ВВП и НД (национального дохода),

включает межотраслевой баланс продукта и капиталовложений, баланс финансовых потоков, баланс национального богатства и баланс трудовых ресурсов.

ВНП и ВВП – не единственные показатели национальных счетов, которые отражают движение совокупных величин.

В экономической теории и статистике широко используются взаимосвязанные показатели национальных счетов, которые рассчитываются на основе ВНП. К ним относятся чистый национальный продукт, национальный доход, личный доход и располагаемый доход.

Чистый национальный продукт представляет собой более совершенный показатель по сравнению с ВНП, поскольку в нем не учитываются амортизационные отчисления. С помощью показателя чистого национального продукта (ЧНП) можно измерить годовой объем производства, который экономика (предприятия, государство, иностранные граждане) в состоянии потратить, не сокращая производственные возможности будущих периодов.  $ЧНП = ВНП - \text{амортизация}$ .

Национальный доход. Для определения показателя общего объема заработной платы, процента, прибыли и ренты, т.е. платежей, полученных при производстве ВНП в данном году, необходимо вычесть из ЧНП косвенные налоги на предпринимателей. Смысл этого подсчета в том, что государство, взимая косвенные налоги с предприятий, ничего не вкладывает в производство и поэтому его нельзя рассматривать как поставщика экономических ресурсов.

Национальный доход меньше, чем валовой национальный продукт (ВНП) на величину косвенных налогов и амортизационных отчислений от стоимости основного капитала. Ряд ученых в нашей стране по-прежнему считает, что экономически неоправданно в национальном доходе учитывать доходы от деятельности полицейского, военного, юриста, работника средств массовой информации.

Личный доход представляет собой полученный доход, в отличие от НД, который является заработанным доходом. Здесь следует отметить, что часть заработанного дохода – взносы на социальное страхование, налоги на прибыль предприятий и их перераспределение – не поступает в распоряжение населения. В то же время трансфертные платежи, которые не являются результатом хозяйственной деятельности работника, по сути, представляют часть их дохода.

Располагаемый доход находится в личном распоряжении членов общества. Его величина может быть получена путем вычитания индивидуальных налогов (подоходного, налогов на личное имущество, на наследство) из личного дохода.

Взаимосвязь ряда макроэкономических показателей (в скобках принятые обозначения на английском языке):

Валовой национальный продукт (GNP)

– амортизация =

Чистый национальный продукт (NNP)

– косвенные налоги на предпринимателей =

Национальный доход (NI) –

взносы на социальное страхование

налоги на прибыли корпораций

нераспределенные прибыли корпораций

трансфертные платежи =

Личный доход (PI)

– налоги на личный доход =

Располагаемый доход (DI).

Знание этих взаимосвязей поможет лучше понять финансовую систему и социальную политику государства в «смешанной экономике», где через налоги перераспределяется значительная часть созданного национального дохода.

### **1.1. Дайте определения следующих экономических категорий:**

Доход –
Реальный доход –

<b>Трансфертные платежи –</b>
<b>Номинальный доход –</b>
<b>Макроэкономика –</b>
<b>Валовой внутренний продукт –</b>
<b>Личный располагаемый доход –</b>
<b>Добавленная стоимость –</b>
<b>Чистый внутренний продукт –</b>
<b>Личный доход –</b>
<b>Национальная экономика –</b>
<b>Номинальный ВВП –</b>

*1.2. Ответьте на следующие вопросы:*

**1. Дифференциация доходов населения**

---



---



---



---



---



---



---



---

**2. Три основных направления потребительских расходов**

---



---



---

---

---

---

---

---

---

**3. Расчёт ВВП по расходам на созданную в стране продукцию**

---

---

---

---

---

---

---

---

---

---

---

---

---

---

---

---

**4. Расчёт ВВП по доходам, полученным в результате производства продукции**

---

---

---

---

---

---

---

---

---

---

---

---

---

---

---

---

**5. Система национальных счетов и её показатели**

---

---

---

---

---

---

---

---

**1.3. Задача**

**1. Определите изменение реальных доходов, если при темпе инфляции 50 % в месяц номинальные доходы выросли за два месяца в 2 раза**

---

---

---

---

---

---

---

---

2. Население России разделено на квантильные группы, а доля каждой из этих групп в общих доходах составляет соответственно: 5 %, 13 %, 15 %, 17 % и 50 %. Постройте кривую концентрации (Лоренца) на основе приведенных данных и прокомментируйте рисунок

---

---

---

---

---

---

---

---

---

---

3. В отчетном году результаты социально-экономического развития страны отразились в следующих макроэкономических показателях (в денежном выражении, условные единицы): валовой национальный продукт 100; амортизация основного капитала 10; расходы домохозяйств на приобретение товаров и услуг 50; государственные закупки товаров и услуг 15; чистый экспорт (-4); косвенные налоги 2,5. Определите: чистый национальный продукт, национальный доход, личный располагаемый доход

---

---

---

---

---

---

---

---

---

---

4. Экономика страны в отчетном году достигла параметров, отраженных следующей системой макроэкономических показателей (в денежном выражении, в условных единицах): расходы населения на приобретения товаров и услуг 490; амортизационные отчисления 54; арендная плата 28; взносы на социальное страхование 40; трансфертные платежи 24; доходы от собственности 35; процент 26; дивиденды 28; заработная плата лиц наемного труда 473; чистый экспорт 64; нераспределенная прибыль корпораций 42; косвенные налоги 36; личные налоги 52; налог на прибыль корпораций 38; прибыль корпораций 108; государственные закупки товаров и услуг 144; сбережения населения 32; чистые внутренние инвестиции 66. Определите величину валового национального продукта (ВНП), чистого национального продукта (ЧНП), национального дохода (НД)

---

---

---

---

---

---

---

---

---

---

## 5. Даны макроэкономические показатели:

№ п/п	Наименование показателей	Сумма, млрд. ден. ед.
1	Чистые внутренние частные инвестиции	32
2	Индивидуальные налоги	39
3	Трансфертные платежи	19
4	Косвенные налоги на бизнес	8
5	Налоги на доходы корпораций	11
6	Расходы на личное потребление	217
7	Стоимость потреблённого капитала	7
8	Экспорт	15
9	Дивиденды	15
10	Государственные закупки товаров и услуг	51
11	Нераспределённая прибыль корпораций	10
12	Взносы на социальное страхование	4
13	Импорт	17

Используя данные таблицы определите: прибыль корпораций; чистый экспорт; ВВП; ЧВП; личный доход; личный располагаемый доход; личные сбережения; валовые внутренние частные инвестиции

---

---

---

---

---

---

---

---

---

---

### 1.4. Тесты

#### 1. Какое из высказываний о бедности является неверным?

- а) понятие о бедности в известной степени относительно;
- б) основанием для отнесения человека к категории бедных является среднедушевой доход семьи;
- в) большая часть бедных в России приходится на национальное меньшинство;
- г) количественные значения порога бедности изменяются с течением времени.

#### 2. Какие из мероприятий по перераспределению доходов традиционно предпринимаются правительством для снижения уровня бедности?

- а) профессиональное обучение;
- б) индексация доходов;
- в) замораживание заработной платы;
- г) прогрессивное налогообложение.

#### 3. Низкие личные доходы существуют потому, что:

- а) работодатели занижают оплату труда наемным работникам;
- б) налоги являются слишком высокими;
- в) наемные работники не желают работать;
- г) в экономике наблюдается спад.

- 4. Определите изменение реальных доходов, если наблюдается их рост в 1,5 раза за год на фоне инфляции 50 % в год:**
- а) не изменились;
  - б) выросли;
  - в) упали;
  - г) нельзя определить.
- 5. Соотношение долей заработной платы и прибыли в национальном доходе показывает:**
- а) распределение населения по различным социальным группам;
  - б) значение профсоюзного движения за рост оплаты труда;
  - в) распределение дохода между различными факторами производства;
  - г) тенденции развития предпринимательства.
- 6. Назовите основные факторы, определяющие дифференциацию доходов в современной России:**
- а) этническая принадлежность;
  - б) уровень образования;
  - в) монопольное положение на рынке;
  - г) сдерживание роста оплаты труда в бюджетной сфере.
- 7. Трансфертные платежи – это:**
- а) выплаты правительства отдельным лицам;
  - б) одна из форм заработной платы;
  - в) платежи, имеющие в текущем периоде односторонний характер;
  - г) натуральные безвозмездные пособия.
- 8. Государственная политика доходов в странах с рыночной экономикой направлена на:**
- а) регламентирование уровня заработной платы всем лицам наемного труда;
  - б) поддержание равного уровня оплаты труда в различных секторах экономики;
  - в) ограничение роста личных доходов;
  - г) перераспределение доходов через систему налогов и социальных трансфертов.
- 9. Уменьшение степени первенства в распределении личных доходов отразилось на кривой Лоренца:**
- а) перемещением кривой фактического распределения вверх;
  - б) перемещением кривой фактического распределения вниз;
  - в) приближением кривой фактического распределения к биссектрисе;
  - г) совпадением кривой фактического распределения с биссектрисой.
- 10. Располагаемый доход – это:**
- а) заработная плата, жалование, рента и доход в форме процента на капитал;
  - б) заработная плата и жалование, рента и доход в форме процента на капитал;
  - в) капитал минус налог на личный доход;
  - г) личный доход минус индивидуальные налоги и другие обязательные платежи.
- 11. Валовой внутренний продукт (ВВП) отличается от валового национального продукта (ВНП) тем, что:**
- а) ВНП отличается от ВВП на величину сальдо между доходами, полученными резидентами данной страны за рубежом, и доходами, полученными иностранными резидентами на территории данной страны;
  - б) ВНП включает в себя только конечные товары и услуги, произведенные и реализованные национальными резидентами, расположенными на территории данной страны;
  - в) ВВП – это сумма всех произведенных товаров и услуг в отличие от ВНП, представляющего собой всех реализованных товаров и услуг;
  - г) ВНП отличается от ВВП на величину сальдо между доходами, полученными юридическими и физическими лицами данной страны за рубежом.
- 12. Общественный продукт в номинальном значении измеряется в:**
- а) мировых ценах;
  - б) в экспортных ценах;
  - в) в рыночных текущих ценах;
  - г) в базовых (неизменных ценах).

- 13. Дефлятор ВВП рассчитывается как отношение:**
- а) реального ВВП к номинальному ВВП;
  - б) номинального ВВП к номинальному ВВП;
  - в) номинального ВВП к реальному ВВП;
  - г) номинального ВВП к реальному ВВП.
- 14. Для определения величины национального дохода надо:**
- а) вычесть из величины ВВП сумму косвенных налогов;
  - б) уменьшить величину ВВП на сумму износа используемых основных фондов;
  - в) вычесть из величины ВВП сумму амортизационных отчислений за данный период, сумму косвенных налогов и объем государственных субсидий;
  - г) прибавить к ВВП сумму государственных социальных трансфертных платежей.
- 15. Как соотносятся ВВП, рассчитанный по потоку расходов, и ВВП, рассчитанный по потоку доходов:**
- а) ВВП по доходам равен ВВП по расходам;
  - б) ВВП по доходам больше ВВП по расходам в условиях экономического роста;
  - в) соотношение между ВВП по доходам и ВВП по расходам зависит от темпов инфляции за рассматриваемый период.
- 16. Личные потребительские расходы домохозяйств – это:**
- а) расходы домохозяйств на приобретение товаров и услуг длительного пользования;
  - б) расходы домохозяйств на приобретение товаров и услуг длительного и кратковременного пользования;
  - в) трансфертные платежи и налоги;
  - г) расходы домохозяйств на приобретение товаров и услуг и личные налоги.
- 17. Источником личных доходов являются:**
- а) доходы от собственности;
  - б) доходы от сданного в аренду жилья;
  - в) трансфертные платежи;
  - г) заработная плата, доходы от собственности, рентные платежи, трансфертные платежи.
- 18. Валовые частные внутренние инвестиции – это:**
- а) затраты на средства производства;
  - б) затраты на средства производства, предназначенные на возмещение стоимости потребленного капитала;
  - в) затраты на средства производства, предназначенные на возмещение потребленного капитала и его прирост.
- 19. Национальное богатство – это:**
- а) природные ресурсы и культурные ценности;
  - б) природные ресурсы и человеческие ресурсы;
  - в) средства производства, накопленное имущество, природные ресурсы, материальные и культурные ценности;
  - г) созданные и накопленные культурные ценности.

## **ТЕМА 8. Международные экономические отношения**

### **1. Международные экономические отношения. Формы МЭО**

**Мировое хозяйство** – это многоуровневая глобальная экономика, связывающая национальные хозяйства в единую систему с помощью объема экономической деятельности, международного разделения труда (МРТ).

Международные экономические отношения существуют в следующих формах:

- 1) международная торговля;
- 2) вывоз капитала и международный кредит;
- 3) международные валютные отношения;
- 4) международная трудовая миграция;
- 5) международное научно-техническое и производственное сотрудничество.

Одной из форм международных экономических отношений является миграция рабочей силы – перемещение, переселение трудоспособного населения за пределы национальных границ.

Миграционное сальдо – разница между количеством людей, переселившихся за пределы данной страны (эмигранты) и количеством людей, переселившихся в данную страну из-за ее пределов (иммигранты).

Причинами международной трудовой миграции могут быть:

1. **Экономические:** снижение спроса на низко квалифицированную рабочую силу и чрезмерный рост ее предложения; увеличение спроса на высококвалифицированных специалистов; межгосударственные различия в заработной плате; дифференциация спроса на рабочую силу.

2. **Внешнеэкономические:** демографические; политико-правовые; религиозные; национальные; культурные; семейные; психологические; экономические.

Международная торговля – форма международных экономических отношений посредством экспорта и импорта товаров и услуг, базирующаяся на международном разделении труда (МРТ). Основными причинами развития международной торговли стали: неравномерность распределения и обеспеченности экономическими ресурсами различных стран; эффективное производство различных технологий. Пропорции международной торговли характеризуются динамикой 2 показателей экспорта, импорта товаров и услуг, а также экспортно-импортной квоты.

Экспортно-импортная квота отражает степень открытости национальной экономики и определяется отношением суммы экспорта и импорта к ВВП (или к ВВП):

$$(\text{Э} + \text{И}) / \text{В} - \text{П} \cdot 100\%.$$

Международная торговля позволяет преодолеть ограниченность национальной ресурсной базы; расширить емкость внутреннего рынка и установить связь национального рынка с мировым; обеспечить получение дополнительного дохода за счет разницы национальных и интернациональных издержек; расширить масштабы производства, ограниченные кривой его возможностей.

## 2. Торговый и платежный баланс страны

Состояние торгового и платежного баланса страны оказывают большое влияние на валютный курс и валютную политику. Торговый баланс является составной частью более сложного инструмента – анализа операций по международным экономическим связям – платежного баланса. Платежный баланс суммирует все операции по обмену товаров и услуг, иностранные займы, процент по ним, денежные переводы, золотые резервы. Защита между доходами и расходами по внешнеэкономическим операциям называется «сальдо платежного баланса». Если наблюдается дефицит платежного баланса, то это значит, что отток национальной денежной единицы превышает их приток в страну. Любая страна стремится и иметь положительный баланс, так как в этом случае возрастает доверие к ней других стран.

Платежный баланс является главным статистическим документом, отражающим внешнеэкономические операции страны. Его состояние имеет важные последствия для ее экономики.

**Торговый баланс** – это соотношение между суммой цен товаров, вывезенных страной или несколькими странами за границу, и суммой цен товаров, ввезенных из-за границы, за соответствующий период (год, квартал, месяц). Если сумма вывезенных товаров превышает сумму ввезенных, то такой торговый баланс является активным, если наоборот, то торговый баланс – пассивным. Когда стоимости вывоза и ввоза одинаковы – говорят о нетто-балансе.

Государство с активным торговым балансом должно покрывать дефицит за счет:

– поступлений в части доходов от перевозки своими транспортными средствами или через свою территорию иностранных товаров;

– процентов или дивидендов от капиталовложений за рубежом;

– притока иностранных капиталов иностранных кредиторов;

– использования резерва иностранной валюты и вывоз золота.

Торговый баланс характеризует:

– поступление валюты от экспорта и платежи за импорт товаров, услуг и коммерческие платежи (платежи и поступления по страхованию, за транспортную, почтово-телеграфную и телефонную связь, комиссионные операции, туризм, потребительские переводы, зарплата, наследство, стипендии);

– движение капиталов и кредитов, которое характеризует приток иностранных инвестиций и займов, предоставление кредитов.

Состояние торгового баланса в значительной степени отражает экономическое положение государства, является одним из важных показателей уровня зависимости экономики от внешних рынков, от состояния конъюнктуры, международной конкуренции, а также политической зависимости от других государств.

Торговый баланс – важный инструмент регулирования связей между государствами, база для осуществления операций с иностранными инвесторами. Он дает возможность устанавливать правильные соотношения между стоимостью экспорта и стоимостью импорта товаров. Публикуется торговый баланс по данным таможенной статистики.

### **3. Условия и направления современного экономического развития**

Назрела необходимость глубоких преобразований в экономике страны, перехода от командно-административной системы к рыночной. Обусловлена она нарастающей неадекватностью бестоварной экономики по мере исчерпания экстенсивных факторов экономического роста. Негибкость, медленная адаптация к переменам, с одной стороны, и крайне низкая производительность, переходящая на стадии кризиса в отрицательную, вследствие тотального подавления хозяйственной инициативы, с другой, предопределили необходимость радикальных преобразований в экономике страны. Кризис командно-административной экономики и попытки её реформирования прошли несколько этапов. Первая попытка была предпринята в середине 50-х гг. и свелась к перераспределению ресурсов в пользу производства товаров народного потребления, но без изменения экономического механизма. Вторая попытка реформирования была осуществлена в 80-х гг. и характеризовалась проведением внутренне противоречивых, незаконченных рыночных преобразований. Реформа на этом этапе ограничивалась попытками создать рынок товаров. Задача всеобъемлющего перехода к рыночной экономике, в том числе и формирования рынков труда, капитала, недвижимости и т.д., практически не ставилась. Система прямого управления уступила место системе косвенного управления. Это выражалось в том, что директивное установление натуральных плановых показателей по объёму и ассортименту выпускаемой продукции и используемым ресурсам сменилось управлением при помощи финансовых показателей.

Современные тенденции экономического развития выдвигают перед государством новые задачи. В частности, новые, серьезные проблемы возникают в связи с интенсивным процессом глобализации мирохозяйственных связей, с экономической экспансией транснациональных корпораций, навязывающих национальным государствам свою модель международного разделения труда. В этих условиях возрастает роль и значение государства, поскольку приоритетное значение приобретают защита позиций отечественных производителей не только на внешнем, но и на внутреннем рынке, а также обеспечение самостоятельности российского государства в процессе международного разделения труда с целью сохранения возможностей обновления морально устаревшей структуры общественного производства.

Государство влияет на участников экономической деятельности не прямо, а опосредованно, через рынок, через условия формирования затрат и результатов работы предприятий. Вместе с тем, ставится задача формирования социально ориентированного рынка путём сочетания рыночных отношений с принципами и гарантиями социальной справедливости. В силу того, что рыночные преобразования ещё только начались, пока трудно было сказать, какой же должна быть мера сочетания появляющихся и набирающих силу рыночных и пока ещё остающихся и имеющих значительную силу прежних командно-распределительных рычагов и методов управления в конкретной социально-политической и экономической ситуации в каждой стране. Какие же главные, основные задачи стояли перед постсоциалистическими странами в процессе перехода к рыночной экономике? Таким задачами являлись следующие:

1. Разгосударствление и приватизация экономики, развитие предпринимательства. Под разгосударствлением разумеется снятие с государства функций прямого хозяйственного управления, передачу соответствующих полномочий на уровень предприятий, но без изменения характера собственности. Под приватизацией же подразумевается смена собственника посредством передачи или продажи на различных условиях государственной собственности экономическим субъектам, которые используют её в дальнейшем в хозяйственной деятельности, неся полную имущественную ответственность за её результаты.

2. Формирование рыночной инфраструктуры, новых механизмов установления хозяйственных связей, включая товарные биржи, фондовые биржи и т.д.
3. Демонопользация экономики, что является важной предпосылкой для развития конкуренции и достижения рыночного равновесия.
4. Либерализация цен путём снятия государственного контроля за ценообразованием, переход к формированию цен в соответствии со спросом и предложением.
5. Финансово-экономическая стабилизация посредством проведения жёсткой денежно-кредитной политики с целью ограничения объёма денежной массы в обращении. Без проведения такой политики или при её ослаблении снятие контроля над ценами приводит к высоким темпам инфляции.
6. Сильная система социальной поддержки, которая облегчила бы части населения приспособление к условиям рыночной экономики.
7. Социальная переориентация экономики на основе активной структурно-инвестиционной политики в направлении опережающего развития производства потребительских товаров и услуг, а также повышения гибкости производства, его восприимчивости к изменениям спроса и технологическим нововведениям.

Переход к рыночным условиям хозяйствования в постсоциалистических странах осуществлялся на основе двух основных вариантов трансформации командно-административной системы. Первый путь носит название эволюционного пути, т.е. постепенного создания рыночных институтов. По этому пути пошли Китай и в значительной степени Венгрия. Второй путь – так называемая шоковая терапия, применялся в большинстве стран Восточной Европы и в нашей стране. Различия здесь имеют место в сроках проведения системных преобразований и стабилизационных мер, степени охвата народного хозяйства рыночными механизмами, объёме регулирующих функций государства и т.д. Выбор того или иного пути зависел не столько от субъективных факторов (воли политического руководства), сколько от целого комплекса объективных факторов – политических, экономических, социальных, исторических и других. Общими чертами эволюционного пути перехода к рыночной экономике являются следующие.

1. Начало реформы связывается с установлением динамического равновесия на потребительском рынке, причём не только с помощью более гибкой системы цен, но прежде всего благодаря быстрому развёртыванию в частном секторе производства потребительских товаров и оказания услуг и насыщению ими рынка.

2. Рыночные отношения первоначально охватывают сферу производства и сбыта потребительских товаров и лишь затем распространяются на инвестиционные отрасли.

3. Либерализация цен проводится на последующих этапах реформы, причём, нередко с сохранением государственного контроля над ценами с сильными монополистическими тенденциями.

4. Проводится жёсткая финансовая политика с целью недопущения высокой инфляции.

5. Активно формируется рыночная инфраструктура, поощряется частное предпринимательство. Характерной чертой эволюционного пути является то, что реформы обычно начинаются в сельском хозяйстве, где устраняются наиболее негативные черты командной системы и открывается простор частной хозяйственной инициативе. Импульс, данный развитию сельского хозяйства и связанных с ним отраслей по выпуску потребительских товаров, становится своеобразным мотором дальнейшего распространения рыночных механизмов и одновременно приводя к насыщению потребительского рынка, создаёт благоприятный социальный фон для дальнейшего углубления реформ.

Государственный сектор сохранял почти безраздельный контроль над распределением материальных и финансовых ресурсов, отводя частному сектору крайне узкую нишу хозяйственной деятельности. В свою очередь, возникновение частного сектора в производстве и посреднической торговле привело к дестабилизации потребительского рынка, ранее находившегося в абсолютной монополии государства, и подтолкнуло инфляцию.

### *1.1. Дайте определение следующих экономических категорий:*

<b>Международное разделение труда –</b>
---

Эмбарго –
Платёжный баланс –
Валютные отношения –
Национальная валютная система –
Валютный курс –
Паритет –
Плавающий валютный курс –
Международная валютная система –
Пассивный платёжный баланс –
Квотирование экспорта–импорта –

*1.2. Ответьте на следующие вопросы:*

**1. Мировое хозяйство**

---



---



---



---



---



---



---

**2. Значение международной торговли**

---



---



---



---



---

---

---

---

### 3. Этапы формирования многоукладной экономики

---

---

---

---

---

---

---

---

#### 1.3. Тесты

**1. Международная специализация и свободная торговля, основанная на принципах сравнительного преимущества, означают:**

- а) сокращение внутреннего потребления стран;
- б) увеличение суммарного производства товаров;
- в) превышение уровня потребления стран их производственных возможностей.

**2. Международная торговля является взаимовыгодной, если:**

- а) одна страна обладает абсолютным преимуществом в производстве одного товара, а вторая страна – абсолютным преимуществом в производстве другого товара;
- б) страна не обладает абсолютным преимуществом в производстве ни одного товара;
- в) страны обладают сравнительными преимуществами в производстве каких-либо товаров;
- г) все предыдущие ответы верны.

**3. Отмена таможенной пошлины на импортируемый товар приведет:**

- а) к снижению внутренней цены данного товара;
- б) к увеличению потребления этого товара;
- в) к снижению производства данного товара внутри страны;
- г) к потерям бюджета;
- д) все предыдущие ответы верны.

**4. Соотношение между валютными поступлениями в страну и платежами, которые страна осуществляет за границей за определенный промежуток времени, – это:**

- а) торговый баланс;
- б) платежный баланс;
- в) государственный бюджет.

**5. Валютный курс определяется следующими факторами:**

- а) покупательной способностью денежной единицы;
- б) темпами инфляции;
- в) состоянием платежного баланса;
- г) уровнем процентной ставки;
- д) степенью доверия к валюте на мировых валютных рынках;
- е) все предыдущие ответы верны.

**6. Если курс единицы иностранной валюты выражается в национальной валюте, то это:**

- а) прямая котировка;
- б) косвенная котировка;
- в) кросс-курс.

**7. Если поставка иностранной валюты осуществляется через определенный срок после заключения сделки по курсу, зафиксированному в момент ее заключения, то это:**

- а) наличная кассовая сделка (спот);

- б) срочная сделка (форвард);
- в) сделка на разность;
- г) сделка своп;
- д) валютный опцион.

**8. Контракт (лицензионное соглашение) на использование товарного знака – это:**

- а) франчайзинг;
- б) инжиниринг;
- в) консалтинг.

**9. Бреттон–Вудская валютная система – это система:**

- а) золотого стандарта;
- б) фиксированных связанных валютных курсов;
- в) «плавающих» валютных курсов.

**10. Если валюта данной страны без ограничений обменивается на любые иностранные валюты, т.е. не существует валютных ограничений ни по текущим, ни по капитальным операциям платежного баланса, то это означает:**

- а) внешнюю конвертируемость;
- б) внутреннюю конвертируемость;
- в) свободную конвертируемость;
- г) частичную конвертируемость;
- д) неконвертируемость (замкнутость) валюты.

# СОДЕРЖАНИЕ

<b>Раздел 1. Введение в экономическую теорию</b> .....	
Тема 1. Введение в экономическую теорию. Общие проблемы экономического развития ...	
1. Предмет и метод экономической теории .....	
2. Блага, потребности, ресурсы и факторы производства .....	
3. Собственность как экономическая категория. Формы собственности .....	
4. Приватизация, этапы приватизации .....	
Тема 2. Рыночная экономика .....	
1. Понятие рынка и условия его возникновения .....	
2. Закон спроса. Закон предложения. Равновесная цена .....	
3. Совершенная и несовершенная конкуренция .....	
<b>Раздел 2. Микроэкономика</b> .....	
Тема 3. Фирмы (предприятия) .....	
1. Фирма как экономическая категория .....	
2. Основной и оборотный капитал .....	
3. Эффективность производства. Показатели эффективности .....	
4. Прибыль, издержки, выручка .....	
Тема 4. Рынки факторов производства .....	
1. Рынок труда и его особенности. Виды безработицы .....	
2. Рынок капитала .....	
3. Рынок земли и земельная рента .....	
4. Предпринимательство .....	
Тема 5. Денежная система и денежное обращение .....	
1. Происхождение денег. Свойства денег и их функции .....	
2. Банковская система .....	
Тема 6. Государственные расходы и налоги .....	
1. Бюджет государства. Статьи расходов и доходов .....	
2. Налоговая система .....	
<b>Раздел 3. Макроэкономика</b> .....	
Тема 7. Распределение доходов .....	
1. Цена труда и заработная плата .....	
2. Дифференциация доходов населения .....	
3. Показатели ВВП и ВНП .....	
Тема 8. Международные экономические отношения .....	
1. Международные экономические отношения. Формы МЭО .....	
2. Торговый и платежный баланс страны .....	
3. Условия и направления современного экономического развития .....	

0 0 0

Лицензия: ЛР. № 020574 от 6 мая 1998 г.

Подписано в печать 21.12.2021 г. Бумага писчая. Печать трафаретная.

Гарн. шрифта Times New Cyr. Бумага 60x84 1/8.

Усл. печ. л. 11. Тираж 35. Заказ 191.



362040, Владикавказ, ул. Кирова, 37.

Типография ФГБОУ ВО «Горский госагроуниверситет»